

TESTOVÁNÍ | INSPEKCE | CERTIFIKACE

ezú elektrotechnický
zkušební
ústav



2021 Výroční zpráva

Obsah:

1. ÚVODNÍ SLOVO ŘEDITELE	2
2. Profil EZÚ.....	5
3. Organizační struktura.....	9
4. Vedení EZÚ, s. p.....	10
5. Dozorčí rada EZÚ, s. p.....	11
6. Rada pro certifikaci EZÚ, s. p.	12
7. Zapojení EZÚ v národních a mezinárodních sdruženích a organizacích	13
8. Porovnání statistiky výkonů EZÚ za roky 2018 a 2019	14
9. Výzkum a vývoj	17
Další důležité informace	18
A. Ochrana životního prostředí	18
B. Bezpečnost posuzovaných výrobků	19
C. Lidské zdroje	19
D. Pracovně právní vztahy	20
E. Aktivity v zahraničí.....	22
10. Hospodářské výsledky EZÚ za rok 2021	23
A. Ukazatele rozvahy v tisících Kč.....	25
B. Ukazatele výkazu zisků a ztrát v tisících Kč	26
11. Základní identifikační údaje EZÚ, s. p.....	27

Přílohy:

Zpráva Dozorčí rady EZÚ, s. p.

Schválení Roční účetní závěrky EZÚ, s. p., za rok 2021, a Výroční zprávy 2021
zakladatelem

1. ÚVODNÍ SLOVO ŘEDITELE

V roce 2021 se společnost i ekonomika stále potýkala s pandemií COVID-19, a s ní spojenou sníženou poptávkou po službách, včetně služeb poskytovaných EZÚ. Rozsáhlejší ekonomické a společenské změny, které ovlivňují podnikání v soukromém sektoru v ČR, se v oblasti zkušebnictví naplno projevují až se zpožděním. Stejně tak tomu bylo a bude ještě v roce následujícím. Nemohu tedy říct, že by EZÚ nebyl touto krizí významně ovlivněn, ovšem nedošlo k tak dramatickému vývoji, jako v jiných oblastech.

V tomto roce se podnik věnoval své hlavní podnikatelské činnosti v souladu se svým posláním ochrany trhu před nebezpečnými výrobky, a zlepšováním řízení kvality vyráběných, resp. dovážených výrobků našimi zákazníky. Z hlediska vlastního rozvoje se EZÚ opět zaměřil primárně na interní rozvoj kvalifikace zaměstnanců a s tím spojené zvyšování kvality poskytovaných služeb.

Stejně jako v roce předchozím, zažíval podnik spolu se svými klienty opakovaně složité chvíle, protože byla opět omezena možnost jak osobních kontaktů, tak i možnost vzdělávat své vlastní zaměstnance. Pandemická krize způsobila, že zákazníci omezili svoje výdaje pouze na nezbytné položky, v očekávání budoucího vývoje ekonomiky. To znamenalo následné snížení objemu realizace zakázek v podniku.

Primární činnosti EZÚ, tedy zkoušení, posuzování shody, certifikace, inspekce, kalibrace a další služby jsou vysoce expertními technickými službami, k jejichž poskytování je třeba zkušených a kvalifikovaných odborníků. Zaměstnanci a externí spolupracovníci EZÚ takovými odborníky jsou. Rozvoj jejich znalostí a dovedností zajišťujeme uskutečňováním plánu vzdělávání, zapojení do práce technických normalizačních komisí, do práce národních i mezinárodních koordinačních skupin notifikovaných organizací a odborných skupin zkušebních laboratoří. Odborníci EZÚ se zúčastňují jednání řídicích výborů evropských a světových certifikačních systémů, programů srovnávacích měření a programů vzájemného prověřování zkušebních laboratoří a certifikačních orgánů.

Vedení ústavu výrazně usiluje o zajištění přípravy nových odborníků na řídicí i technické funkce, aby bylo možné řešit přirozenou obměnu zaměstnanců, k níž v ústavu dochází. Ke stabilizaci zaměstnanců přispívá péče o pracovní podmínky, důsledné naplňování kolektivní smlouvy a realizace dohodnutého sociálního programu.

V poslední době, v souvislosti s aktuálním stavem trhu práce, EZÚ významně pociťuje nedostatek kvalifikovaných a technicky vzdělaných pracovníků. Z tohoto důvodu podnik vyvíjí průběžné aktivity v oblasti nábory a zaškolení nových zaměstnanců.

Hospodaření EZÚ bylo v roce 2021 ovlivněno již zmiňovanou pandemií COVID-19, přesto se však s vynaložením maximálního úsilí finanční plán podařilo splnit. Velkou zásluhu na těchto výsledcích má aktivní obchodní a marketingová činnost podniku, a především mimořádně obětavý přístup pracovníků laboratoří, kteří i v takto omezujících podmínkách byli schopni splnit plánované výkony. V obecné rovině byla v roce 2021 v tradičních oborech výrokové certifikace situace relativně stabilní, a to i přes výpadky vybraných oborů z důvodu již druhým rokem trvající pandemie

V oblasti zdravotnických prostředků v roce 2021 EZÚ ukončil certifikaci výrobků dle notifikace MDD a zahájil čtyřleté období dozorových auditů, dle platné legislativy.

V oboru osvědčování o provozuschopnosti TZ (technická zařízení pro provozování sázkových her a loterií) byla situace vyjma konce roku dobrá. Překročení plánovaného hospodářského výsledku bylo dosaženo díky zmíněnému úsilí v oblasti certifikace zdravotnických prostředků, a právě v oblasti osvědčení o provozuschopnosti TZ. Standartní výkony byly i v oblasti certifikace svítidel a klimatických zkoušek. Celkově lze hodnotit postavení ústavu na trhu jako stabilní a rok 2021 jako úspěšný.

EZÚ v uplynulém období pokračoval v prevenci vzniku pohledávek, která spočívá v klasifikaci zákazníků, odpovědnosti manažerů produktu za uskutečněné zakázky a na rychlém jednání se zákazníky okamžitě po termínu splatnosti faktur. A v neposlední řadě především ve výrazném navýšení objemu zálohové fakturace.

Významným partnerem v oblasti certifikace systému managementu je CQS – Sdružení pro certifikaci systémů jakosti, jehož je EZÚ členem. CQS jako sdružení právnických osob zajišťuje pro své členy marketingové a mezinárodně uznávané certifikační služby a významnou platformu pro rozvoj kvalifikace auditorů CQS.

EZÚ v roce 2021 pokračoval v pravidelné spolupráci s orgány státní správy, především s Ministerstvem průmyslu a obchodu, Úřadem pro technickou normalizaci, metrologii a státní zkušebnictví, Ministerstvem financí a finančními úřady, Policií ČR a soudy. EZÚ pravidelně předával svému zakladateli veškeré požadované informace, a to jak přímo, tak i prostřednictvím Dozorčí rady. Pokračovala i dlouhodobá a systematická spolupráce s Českou obchodní inspekcí při dozoru nad trhem v ČR.

Dozorčí rada EZÚ jako kontrolní orgán podniku zasedala v roce 2021 pětkrát. Kromě toho se v říjnu roku 2021 uskutečnilo zasedání v souvislosti s kontrolní akcí dozorčí rady státního podniku Elektrotechnický zkušební ústav ve smyslu § 15 zákona č. 77/1997 Sb., o státním podniku, zda potřeby státu, které jsou zajišťovány podnikatelskou činností EZÚ, s. p., jsou zabezpečovány účelně a hospodárně. Radě byly předkládány k projednání informace týkající se majetku EZÚ, investic, hospodaření a dalších významných skutečností, čímž

byl zajištěn řádný postup ve shodě s příslušnými závaznými předpisy. Schůze rady se uskutečňovaly v souladu s jejím statutem, o čemž svědčí Zpráva rady uvedená v příloze této Výroční zprávy.

Rovněž Rada pro certifikaci, jejímž posláním je dohlížet na nestrannost a kompetentnost certifikačních služeb EZÚ, pracovala v souladu se svým statutem. Rada pro certifikaci konstatuje, že v činnosti, praxi a rozhodování certifikačních orgánů ústavu nebyly shledány závažné nedostatky, ani nedošlo k porušení nestrannosti.

V roce 2021 EZÚ úspěšně prošel řadou kontrol ze strany regulačních orgánů, nebo prověrkami ze strany mezinárodních organizací, kde je podnik členem. Jednalo se o následující kontroly nebo prověrky:

- Kontrola ze strany Úřadu pro technickou normalizaci, metrologii a státní zkušebnictví zaměřená na činnost oznámeného subjektu – bez negativních zjištění.
- V rámci posuzování Českého institutu pro akreditaci proběhly pravidelné dozorové návštěvy u inspekčního orgánu, zkušební laboratoře, kalibrační laboratoře, a certifikačního orgánu na výrobky. U certifikačního orgánu na systémy řízení proběhla úspěšně reakreditace.
- V létě roku 2021 certifikační orgán na výrobky úspěšně absolvoval mezinárodní prověrku ETICS, zaměřenou na kontrolou (HAR, ENEC, inspekce, kontrolní zkoušky, systém řízení). S tím, že Bence Thurney hodnotil EZÚ velmi pozitivně a byl také spokojený s péčí, kterou jsme mu věnovali.

Na závěr bych tímto rád srdečně poděkoval všem našim zaměstnancům a zároveň jim přislíbil, že i nadále budeme intenzivně pracovat na tom, aby v naší společnosti fungovaly transparentní, důvěryhodné a poctivé principy, na kterých EZÚ vždy stálo.

Výroční zpráva je uložena v sekretariátu ředitele Elektrotechnického zkušebního ústavu, s. p., na adrese: Pod lisem 129, 171 02 Praha 8 - Troja.

V Praze dne 10. 5. 2022

Ing. Miroslav Vlasák
ředitel



2. PROFIL EZÚ

Elektrotechnický zkušební ústav, s. p., patří k renomovaným zkušebním laboratořím a certifikačním orgánům nejen v České republice, ale i v evropském a celosvětovém měřítku. Byl založen v roce 1926 jako zkušebna tehdejšího Elektrotechnického svazu československého a od svého založení působí zejména v oblasti zkoušení a certifikace elektrotechnických výrobků. Od roku 1952, kdy svaz zanikl, se zkušebna jmenuje Elektrotechnický zkušební ústav. EZÚ je státním podnikem dle zákona č. 77/1997 Sb., o státním podniku a jeho zakladatelem je Ministerstvo průmyslu a obchodu ČR.

Činnost EZÚ je zaměřena na posuzování shody dle závazných předpisů České republiky, k čemuž má ústav řadu pověření, autorizací a notifikací. Historicky je spojena hlavně s jeho tradiční značkou ESČ, která byla uvedena na trh již v roce 1935. Značka ESČ je v evropských certifikačních systémech prezentována jako česká národní značka shody s normou pro elektrickou bezpečnost.

Velmi významnou aktivitou podniku je činnost v mezinárodních a evropských organizacích. EZÚ je řádným členem mezinárodního certifikačního schématu IECEE a vydává CB certifikáty a protokoly o zkoušce. Dále má EZÚ právo udělovat výrobkům, u nichž se prokáže shoda s příslušnými normami, značky ENEC, ENEC PLUS, CCA, CCA-EMC a HAR, které patří do evropského certifikačního systému ETICS.

EZÚ provádí osvědčování výherních hracích přístrojů, atestace ISVS, certifikaci kybernetické bezpečnosti, certifikaci eIDAS, homologaci příslušenství motorových vozidel, kalibrační služby, ověřování environmentálního prohlášení o produktu (EPD) a certifikaci systémů managementu.

V oblasti certifikace systémů managementu EZÚ provádí certifikaci podle norem ČSN EN ISO 9001, ČSN EN ISO 13485 a ČSN EN ISO 14001, ČSN ISO 45001, ČSN EN ISO/IEC 27001, ČSN ISO/IEC 20000-1 a současně EZÚ nabízí certifikáty národního certifikačního orgánu CQS a celosvětové sítě IQNet. EZÚ zároveň působí jako ověřovatel environmentálního prohlášení EMAS.

EZÚ je akreditován Českým institutem pro akreditaci – ČIA:

- 1) dle normy **ČSN EN ISO/IEC 17025** jako:
 - a) zkušební laboratoř,
 - b) kalibrační laboratoř;

- 2) dle normy **ČSN EN ISO/IEC 17065** jako:
 - a) certifikační orgán pro certifikaci výrobků,
 - b) ověřovatel environmentálního prohlášení o produktu (EPD),
 - c) certifikační orgán pro certifikaci služeb vytvářejících důvěru podle nařízení Evropského Parlamentu a Rady (EU) č. 910/2014 (eIDAS);

- 3) dle normy **ČSN EN ISO/IEC 17021-1** jako:
 - a) certifikační orgán pro certifikaci systémů managementu podle normy ČSN EN ISO 9001 (QMS),
 - b) certifikační orgán pro certifikaci systémů managementu podle normy ČSN EN ISO 13485 – Zdravotnické prostředky (QMS),
 - c) certifikační orgán pro certifikaci systémů managementu podle normy ČSN ISO 45001 – Bezpečnost a ochrana zdraví při práci (BOZP),
 - d) certifikační orgán pro certifikaci systémů managementu podle normy ČSN EN ISO 14001 – Systémy environmentálního managementu (EMS),
 - e) certifikační orgán pro certifikaci systémů managementu podle normy ČSN EN ISO/IEC 27001 – Informační technologie – Systémy managementu bezpečnosti informací (ISMS),
 - f) certifikační orgán pro certifikaci systémů managementu podle normy ČSN ISO/IEC 20000-1 – Informační technologie – management služeb (ITSM),
 - g) ověřovatel environmentálního prohlášení dle nařízení Evropského parlamentu a rady (ES) č. 1221/2009 (EMAS);

- 4) dle normy **ČSN EN ISO/IEC 17020** jako inspekční orgán pro inspekce v oblasti výherních hracích přístrojů a atestace ISVS.

Účelem výše uvedených akreditací je prokázat technickou, personální a organizační kompetentnost EZÚ pracovat v souladu s pravidly respektovanými v Evropě a v celém světě.

Výrazem technické kompetence EZÚ je kromě jiného i skutečnost, že jej stát autorizoval k řadě činností vyplývajících z legislativy České republiky.

EZÚ je autorizován:

Úřadem pro technickou normalizaci, metrologii a státní zkušebnictví pro posuzování shody dle zákona č. 22/1997 Sb., o technických požadavcích na výrobky, v platném znění, a dle zákona č. 90/2016 Sb., o posuzování shody stanovených výrobků při jejich dodávání na trh, pro tato nařízení vlády:

- a) Nařízení vlády č. 117/2016 Sb. o posuzování shody výrobků z hlediska elektromagnetické kompatibility při jejich dodávání na trh,
- b) Nařízení vlády č. 163/2002 Sb., kterým se stanoví technické požadavky na stavební výrobky;
- c) Nařízení vlády č. 54/2015 Sb., kterým se stanoví technické požadavky na zdravotnické prostředky,
- d) Nařízení Evropského parlamentu a Rady (EU) č. 305/2011, kterým se stanoví harmonizované podmínky pro uvádění stavebních výrobků na trh.

EZÚ je autorizovanou osobou č. 201.

EZÚ je oznámený subjekt č. 1014.

EZÚ je notifikován:

Úřadem pro technickou normalizaci, metrologii a státní zkušebnictví u komise Evropských společenství jako notifikovaná osoba s identifikačním číslem 1014 pro posuzování shody dle:

- a) Směrnice Rady 2014/30/EU ze dne 26. února 2014 o harmonizaci právních předpisů členských států týkajících se elektromagnetické kompatibility,
- b) Směrnice Rady 93/42/EHS ze dne 14. června 1993 o sbližování právních předpisů členských států týkajících se zdravotnických prostředků,
- c) Nařízení evropského parlamentu a rady (EU) č. 305/2011, kterým se stanoví harmonizované podmínky pro uvádění stavebních výrobků na trh.

EZÚ je notifikovanou osobou č. 1014.

EZÚ je pověřen:

- a) Ministerstvem financí ČR k odbornému posuzování a osvědčování hazardních her dle zákona č. 186/2016 Sb., o hazardních hrách,
- b) Ministerstvem dopravy ČR k homologaci příslušenství motorových vozidel dle předpisů Evropské hospodářské komise OSN v souladu se zákonem č. 56/2001 Sb., o technických podmínkách provozu silničních vozidel na pozemních komunikacích,

- c) Ministerstvem dopravy ČR pro výkon zkušebních a administrativních činností vyžadovaných pro ES schvalování typu vozidel, systémů, konstrukčních částí a samostatných technických celků, dle zákona č. 56/2001 Sb., o podmínkách provozu vozidel na pozemních komunikacích,
- d) Ministerstvem vnitra ČR k provádění atestací, informačních systémů veřejné správy ve smyslu zákona č. 365/2000 Sb., o informačních systémech veřejné správy a o změně některých dalších zákonů, ve znění pozdějších předpisů.

EZÚ je zapojen do:

Programu Česká kvalita realizovaného na základě usnesení vlády pro podporu kvalitních výrobků a služeb, v jehož rámci EZÚ propaguje značky:

- a) ESČ označující stálou shodu vlastností výrobků s normami pro elektrickou bezpečnost,
- b) ESČ – bezpečná montáž pro malé elektromontážní firmy, u nichž byly ověřeny základní prvky systému řízení a vybrané ukazatele kvality práce,
- c) ESČ – IT služby pro poskytovatele služeb v oblasti informačních technologií.

Činnosti, pro něž byl EZÚ autorizován, vykonává při dohledu ministerstva či autority, které EZÚ udělily příslušnou autorizaci.

EZÚ poskytuje služby v oblasti zákona o kybernetické bezpečnosti č. 181/2014 Sb. Za tímto účelem je v EZÚ od roku 2015 založena laboratoř kybernetické bezpečnosti, která pro zákazníky mapuje stav kybernetické bezpečnosti jejich systémů a výrobků.

EZÚ spolupracuje na smluvním základě při zajištění úkolů tvorby českých technických norem včetně mezinárodní spolupráce při tvorbě technických norem v rámci mezinárodních a evropských normalizačních organizací a v projektech technické normalizace.

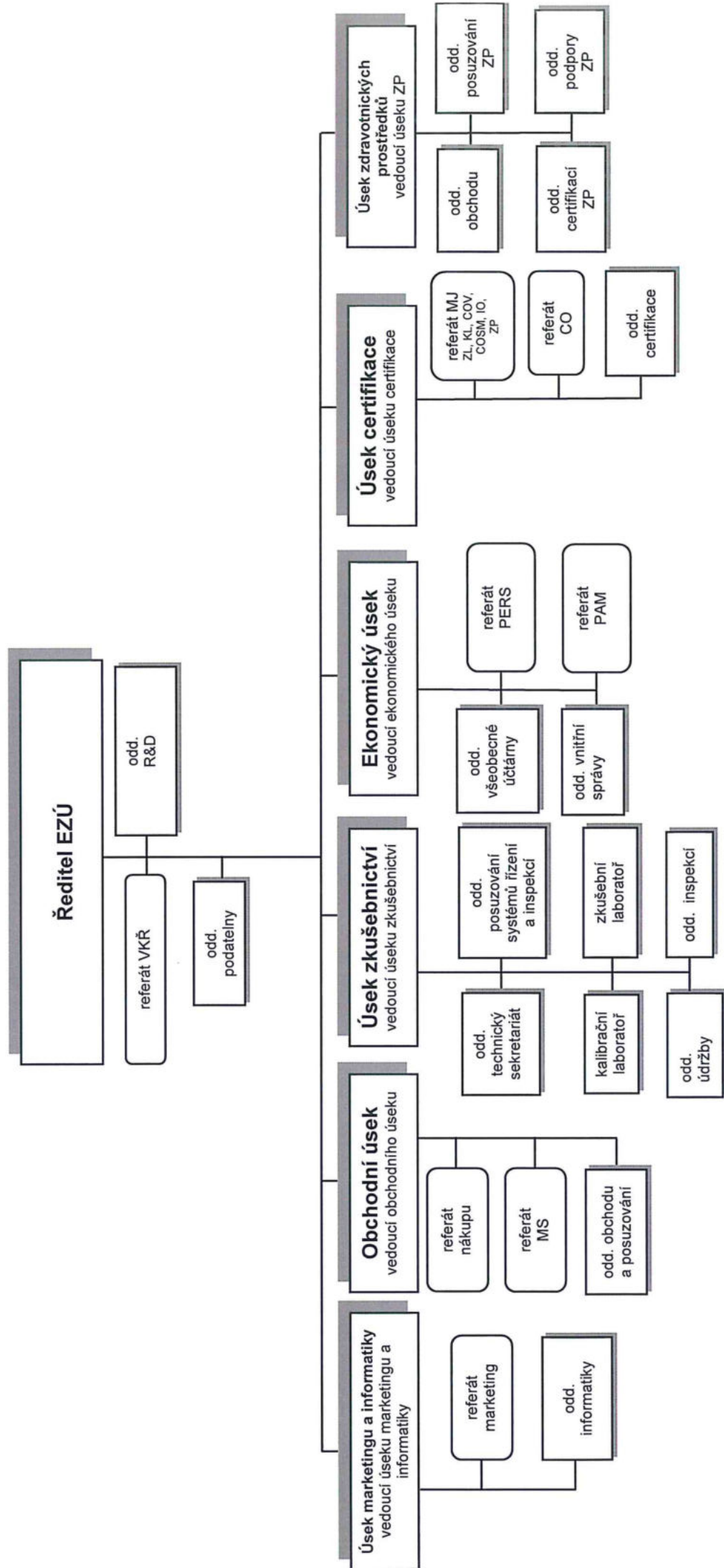
Na úrovni ředitele působí Dozorčí rada, která je orgánem EZÚ ve smyslu zákona č. 77/1997 Sb., o státním podniku.

V EZÚ jsou prováděny pravidelné audity externími i interními prověřkovými týmy, které umožňují prokázat transparentnost činností podniku, jak v ekonomické, tak i technické oblasti.

Za léta své činnosti si EZÚ vybudoval v oboru zkoušení a certifikace výjimečné postavení v oblasti regulované závaznými předpisy i v oblasti neregulované.

3. ORGANIZAČNÍ STRUKTURA

Organizační struktura EZÚ, s. p.



4. VEDENÍ EZÚ, S. P.

- a) Ředitelem EZÚ byl Ing. Miroslav Vlasák. V úseku ředitele jsou zařazeni vedoucí kanceláře ředitele (VKŘ), oddělení podatelny a oddělení R&D.
- b) **Úsek zkušebnictví** byl veden vedoucí úseku zkušebnictví Ing. Petrou Marií Tůmovou. V úseku jsou zařazeny zkušební laboratoře, kalibrační laboratoř, oddělení posuzování systémů řízení a inspekci, oddělení technický sekretariát a údržba.
- c) **Úsek obchodní** byl veden vedoucím úseku obchodu Ing. Vlastislavem Filgasem. Úsek zajišťuje obchodní a zakázkovou činnost EZÚ. Dále pod něj spadá oblast nákupu, vzdělávání a správa pohledávek.
- d) **Úsek ekonomický** byl veden vedoucím ekonomického úseku Filipem Pacanem, MBA. V úseku jsou zajišťovány veškeré činnosti spojené s ekonomikou podniku, personalistikou a vnitřní správou.
- e) **Úsek certifikace** byl veden vedoucím úseku certifikace Mgr. Miroslavem Sedláčkem. V úseku byl zařazen manažer pro certifikaci a inspekce, manažer jakosti, certifikační oddělení a referát certifikačního orgánu.
- f) **Úsek zdravotnických prostředků** byl veden ředitelem podniku Ing. Miroslavem Vlasákem. V úseku jsou zajišťovány úkoly související s klinickým hodnocením a technickým posuzováním zdravotnických prostředků, řízením auditorů 13485 a obchodní činnosti k oboru zdravotnických prostředků.
- g) **Úsek marketingu a informatiky** byl veden Danielem Berkou. V úseku jsou zajišťovány úkoly spojené s marketingem a informačními technologiemi.

5. DOZORČÍ RADA EZÚ, s. p.

Dozorčí rada EZÚ byla jmenována a zvolena v souladu se zákonem č. 77/1997 Sb., o státním podniku. Rada je složena ze čtyř členů jmenovaných Ministerstvem průmyslu a obchodu ČR a dvou členů volených z řad zaměstnanců ústavu.

Složení Dozorčí rady:

- | | |
|------------------------------------|--|
| Ing. Lukáš Trsek | - předseda Dozorčí rady
- ředitel odboru řízení resortních organizací, MPO ČR |
| Ing. Petr Mašek | - místopředseda Dozorčí rady
- místopředseda představenstva AVDZP |
| Ing. Tomáš Hruška | - člen Dozorčí rady
- ředitel Strojírenský zkušební ústav, s. p. |
| Ing. Pavel Chýňava,
MBA | - člen Dozorčí rady
- finanční ředitel Linet, s. r. o. |
| Ing. Roman Csirik | - člen Dozorčí rady
- zaměstnanec EZÚ |
| Ing. Michal Hager | - člen Dozorčí rady
- zaměstnanec EZÚ |

6. RADA PRO CERTIFIKACI EZÚ, S. P.

Rada pro certifikaci EZÚ byla ustanovena v souladu s požadavkem norem pro akreditaci a její činnost se řídí směrnicí EZÚ OS 2.7 „Statut a jednací řád Rady pro certifikaci“.

Složení Rady pro certifikaci:

Mgr. Miroslav Krčma	- předseda Rady - specialista pro životní prostředí - Ircon, s. r. o.
Ing. Radek Teufl	- tajemník Rady - manažer jakosti EZÚ
JUDr. Jaroslav Kopeček	- člen Rady - obor zdravotnických prostředků
Ing. Libor Dupal	- člen Rady - předseda Sdružení českých spotřebitelů
Ing. Jan Prokš, Ph.D.	- člen Rady - ředitel Elektrotechnická asociace České republiky

7. ZAPOJENÍ EZÚ V NÁRODNÍCH A MEZINÁRODNÍCH SDRUŽENÍCH A ORGANIZACÍCH

EZÚ je členem těchto národních organizací:

AAAO	Asociace akreditovaných a autorizovaných organizací
CQS	Sdružení pro certifikaci systémů jakosti
itSMF	IT Service Management Forum – sdružení pro řízení systémů v oblasti informačních technologií

EZÚ je členem těchto mezinárodních organizací:

EUANB	Koordinační skupina zajišťující jednotný postup notifikovaných osob při posuzování shody výrobků z hlediska jejich elektromagnetické kompatibility
EHK-OSN	Evropský systém pro homologaci příslušenství motorových vozidel dle předpisů EHK-OSN
IECEE-CB	Celosvětový certifikační systém mezinárodní elektrotechnické komise IEC pro uznávání výsledků zkoušek podle norem pro bezpečnost a elektromagnetickou kompatibilitu elektrotechnických výrobků
ETICS	European Testing Inspections and Certification System napomáhá odstraňovat administrativní zátěže pro výrobce elektrických a elektrotechnických výrobků tím, že nastavuje mezi účastníky tohoto systému uznávání zkoušek pro uvádění výrobků na trh
ECS	Evropský certifikační systém, který prezentuje evropská certifikační schémata CCA, CCA-EMC, ENEC a HAR jako jednotný systém a který svými dokumenty podporuje činnosti společné uvedeným schématům
CCA	CENELEC Certification Agreement – evropský systém v rámci zemí CENELEC pro uznávání výsledků zkoušek podle norem pro bezpečnost elektrotechnických výrobků
CCA-EMC	Dohoda o užívání společné značky shody s evropskými normami pro elektromagnetickou kompatibilitu
ENEC	Dohoda o užívání značky ENEC pro elektrickou bezpečnost pro svítidla a další elektrotechnická zařízení označující shodu s evropskými normami
HAR	Dohoda o užívání značky HAR pro kabely a šňůry označující shodu s harmonizačními dokumenty a evropskými normami
SG22	Sektorová skupina notifikovaných osob pro uvádění stavebních výrobků na trh podle nařízení EU č. 305/2011 (CPR)
REDCA	Asociace pro soulad s evropskou směrnicí RED

8. POROVNÁNÍ STATISTIKY VÝKONŮ EZÚ ZA ROKY 2020 A 2021

Účelem této části je podat informace o struktuře služeb EZÚ v roce 2021 a porovnat ji se situací v roce 2020.

Výkony	2020	2021
Výkony hlavní činnosti v mil. Kč*	137,46	120,59

Plánovaná výše výkonů hlavní činnosti pro rok 2021 byla stanovena na 107,85 mil. Kč. Skutečné výkony hlavní činnosti byly ve výši 120,59 mil. Kč (bez externích kooperací, včetně režijních zakázek), což znamená, že plán byl splněn na 112 %.

Došlo k poklesu výkonů ve srovnání s rokem 2020 o 16,87 mil. Kč, tj. o 12 %.

Počet obchodních případů	2020	2021
osvědčení	406	324
svítidla	124	119
Instalační materiál	281	306
kabely	422	456
domácí spotřebiče	24	25
EMC	205	236
vlivy prostředí	166	183
zdravotnické prostředky	46	44
domácí spotřebiče VHP	32	30
kybernetická bezpečnost	38	35
metrologie	328	362
systémy řízení a inspekce	523	518
certifikační oddělení	353	322
MED	75	67
Celkem:	3023	3027

Pokračuje obecný trend nižšího počtu obchodních případů z posledních několika let, způsoben je vzrůstajícími náklady jak v personální oblasti, tak v oblasti nákupu materiálu a energií. Meziročně se pokles z předchozích období již stabilizoval.

Počty vydaných dokumentů	2020	2021
Certifikáty EZÚ	657	710
Certifikáty MED	72	29
CB certifikáty	78	71
ENEC certifikáty (licence)	9	7
HAR certifikát	-	-
Systémy managementu	143	142
Atestace ISVS	-	3
Licence na značku ESČ	27	63
Homologace	43	33
Osvědčení/Seznam VHP/TZ	1 061	765
Počet výpisů/osvědčení	21 176	29 184
Inspekce na značky	123	119

Z tabulky vydaných certifikátů a licencí je patrná stabilita většiny služeb a pokračující poptávka po službách EZÚ i v roce 2021.

Certifikáty EZÚ využívají zákazníci zejména pro prokázání shody s harmonizovanými normami a následně s příslušnými nařízeními vlády ČR nebo směrnicemi EU. Obchodně patří certifikáty EZÚ dlouhodobě mezi nosné služby podniku a předpokládáme, že tomu tak bude i v budoucnu.

V oblasti posuzování shody zdravotnických prostředků došlo v roce 2021 ke zmenšení počtu vydaných certifikátů dle požadavků Nařízení vlády č. 54/2015 Sb. z důvodu plánovaného ukončení platnosti evropské směrnice MDD 93/42/EEC v květnu 2021.

Počet vydaných mezinárodních CB certifikátů se udržuje na vysoké úrovni. U CB certifikace jsou zvýšené nároky na administrativní zpracování, jsou požadovány akreditované zkoušky, a to v celém rozsahu normy, náročné je zpracování zkušebního protokolu podle pravidel IECEE. Zákazníci často nedosáhnou na splnění všech požadavků certifikace a tato mezinárodně uznávaná certifikace je pro ně také finančně nákladná. EZÚ zařadil do svého portfolia certifikaci podle IEC norem zaměřených na bezpečnost pro průmyslovou automatizaci a řídicí systémy.

Při hodnocení počtu vydaných licencí na značky jako jsou ENEC, HAR, ESČ a E8 je třeba vzít do úvahy, že licence na značky jsou udělovány na dobu, která není formálně časově omezena. Licence jsou po vydání certifikace platné po celou dobu, kdy EZÚ uplatňuje nad výrobcem a výrobkem stálý dozor. Počet výrobců se nerozšiřuje, proto nové licence souvisejí spíše s novými produktovými řadami. V některých případech dochází u těchto certifikací k nasycení trhu.

U evropské značky ENEC je počet vydávaných nových licencí již několik let stabilní. Certifikace u LED svítidel je náročnější a řada výrobců nedokáže splnit náročné podmínky certifikace, protože musí například uzpůsobit vybavení v místě výroby. Vyžadovány jsou zkoušky podle norem, které musí být součástí akreditace. Nicméně celkový počet platných licencí ENEC je přibližně 66, což reprezentuje dlouhodobě vysokou úroveň certifikace v odvětví výroby svítidel.

Značka ESČ je jednou ze základních služeb EZÚ, která je každoročně poptávána. Aktuálně evidujeme více než 600 platných licencí na užívání této značky.

Počet udělených nových osvědčení o homologace je již několik let setrvalý.

Certifikace systémů řízení včetně dozorových auditů patří dlouhodobě ke stabilním a perspektivním službám podniku. Počty vydaných certifikátů mohou v jednotlivých letech kolísat s ohledem na poměr provedených recertifikací a dozorových auditů. Vliv mají také probíhající přechodná období pro zavádění novel certifikačních norem. V roce 2021 byla certifikace systémů řízení složitější z důvodu pokračující pandemie koronaviru.

Osvědčování výherních hracích přístrojů je výkon, který citlivě reaguje na úpravy legislativy v této oblasti. V současné době také počet vydaných osvědčení stále výrazněji ovlivňuje provozování hazardních her prostřednictvím internetu. Kolísání počtu vydaných osvědčení je dále způsobeno periodicitou vydávaných osvědčení (platnost osvědčení je 2 roky). V loňském roce došlo z důvodu pandemie k snížení počtu vydávaných osvědčení.

U inspekcí na značky, prováděných pro partnerské organizace ze zahraničí a pro značky udělené EZÚ, byly výkony v roce 2021 srovnatelné s předchozími lety. U tohoto produktu se může projevat kolísání poptávky ze strany zahraničních partnerských organizací.

EZÚ certifikuje všechny kvalifikované služby vytvářející důvěru dle Nařízení eIDAS pro společnosti z celé EU včetně posuzování služby uchování kvalifikovaných certifikátů pro elektronické podpisy a pečeti. EZÚ je také pověřen Ministerstvem vnitra ČR k posuzování prostředků pro elektronickou identifikaci a kvalifikovaného systému elektronické identifikace dle prováděcího nařízení EU a související legislativy.

Úspěšnost poskytování služeb ústavu je určována zejména potřebami zákazníků, konkurencí na trhu a současně i důvěrou zákazníků v kvalitu služeb podniku.

9. VÝZKUM A VÝVOJ

EZÚ uskutečňuje vývoj v oblasti nových služeb, v oblasti rozvoje činnosti pro posuzování shody v regulované oblasti a částečně v oblasti zkušebních zařízení a zkušebních postupů. Ústav využívá přínosu svého členství v CQS, které je zapojeno do IQNet, jež poskytuje svým členům nově vyvinuté služby.

Posuzování shody regulované zákonem č. 22/1997 Sb., o technických požadavcích na výrobky, zákonem č. 90/2016 Sb., o posuzování shody stanovených výrobků při jejich dodávání na trh a dalšími zákony, podle nichž je EZÚ autorizován a notifikován, vykazuje zejména v důsledku aktualizace technických norem neustálý vývoj. Podnik tento vývoj sleduje a podle potřeb zajišťuje inovaci vybavení svých laboratoří potřebným technickým zařízením a zajišťuje rozvoj kvalifikace svých zaměstnanců využíváním služeb oddělení EZU EDU. V roce 2021 ústav řešil úkoly Programu rozvoje zkušebnictví vyhlášených Úřadem pro technickou normalizaci, metrologii a státní zkušebnictví. Úkoly byly zaměřeny na práci v rámci skupin notifikovaných organizací zemí EU, na metodickou koordinaci českých notifikovaných osob a na koordinaci interpretace norem a zkušebních postupů s předními evropskými a světovými zkušebními laboratořemi.

EZÚ se v souladu se svými povinnostmi plynoucími z autorizace dle zákona č.22/1997 Sb. a zákona č. 90/2016 Sb. zúčastňuje práce v technických normalizačních komisích a řízení v rámci připomínkování dokumentů pro tvorbu technických norem, které organizuje Česká agentura pro standardizaci.

Strategií podniku je profilovat se jako výzkumná organizace. V souladu s přijatou strategií EZÚ v oblasti VVI byla v uplynulém roce věnována pozornost hlavně těmto aktivitám.

- Práci oddělení výzkumu a vývoje, podle metodiky činností ústavu, jako výzkumné organizace
- EZÚ je členem Asociace výzkumných organizací – AVO a získává tak spoluprací s ostatními výzkumnými organizacemi podporu a informace
- Jsou udržovány kontakty s akademickou sférou a vzdělávacími organizacemi k zajištění spolupráce a podpory v řešení výzkumných, vývojových a vzdělávacích projektů např. s ČVÚT FBMI, ČVÚT FEL, VŠCHT a dalšími
- Je rozvíjena spolupráce s výrobními firmami k zajištění podpory ze strany EZÚ pro aplikovaný výzkum, vývoj a inovace
- Vyhledávání příležitostí jak v možnostech nových produktů v perspektivních oborech, tak i vzdělávání, jejich rozpracování a řešení jako interní projekty EZÚ, kde zaujímá oddělení R&D koordinační roli.

Je průběžně sledován současný vývoj v legislativě, a to jak v oblasti evidence VVI organizací, tak zákonu řešícím problematiku VVI.

DALŠÍ DŮLEŽITÉ INFORMACE

A. Ochrana životního prostředí

EZÚ poskytuje široký rozsah služeb v oblasti posuzování produktů z ekologických hledisek, která jsou většinou formulována v závazných předpisech.

Součástí posuzování shody s požadavky Směrnice evropského parlamentu a Rady 2005/32/ES, o stanovení rámce pro určení ekologicky orientovaných konstrukčních požadavků na výrobky, je:

posuzování systémů environmentálního managementu podle ČSN EN ISO 14001,

validace environmentálního prohlášení – EMAS,

posuzování dopadů konkrétních elektrotechnických, strojírenských a stavebních produktů na životní prostředí formou posuzování Environmentálního prohlášení o produktu – EPD.

1. Certifikace systému environmentálního managementu podle ČSN EN ISO 14001:2005

Systém environmentálního managementu – EMS umožňuje realizaci efektivního systému řízení šetrného k životnímu prostředí. Identifikace environmentálních aspektů činností, které mají dopad na životní prostředí, jejich hodnocení z hlediska významnosti a poté řízení a monitorování a neustálé zlepšování jsou klíčové požadavky normy ČSN EN ISO 14001.

V praxi to znamená řízení organizace tak, aby co nejméně zatěžovala životní prostředí. Ochrana životního prostředí je jedním z hlavních úkolů dnešní doby a certifikace EMS je jednou z cest, jak k ochraně životního prostředí významně přispět.

EZÚ je akreditovaným certifikačním orgánem pro EMS.

2. Validace environmentálního prohlášení – EMAS – Nařízení Evropského Parlamentu a Rady č. 1221/2009

Vydáním a zveřejněním environmentálního prohlášení organizace prokáže svou otevřenost k řešení významných environmentálních aspektů a cílené zlepšování environmentálních aspektů a environmentálních činností. Zavedený systém podle ISO 14001 tvoří ve skutečnosti podmnožinu požadavků EMAS. Pokud tedy podnik zavede EMS podle programu EMAS, vyhovuje současně i požadavkům normy ISO 14001. EZÚ je akreditovaným certifikačním orgánem pro EMAS.

3. Ověřování environmentálního prohlášení o produktu

Environmentální prohlášení o produktu (Environmental Product Declaration – EPD) představuje soubor měřitelných informací o vlivu produktu – tedy výrobku nebo služby – na životní prostředí v průběhu celého životního cyklu.

Při přípravě prohlášení se zohledňují ukazatele, jako např. spotřeba energií a vody, produkce odpadů, vliv na změnu klimatu, eutrofizaci, rozrušování ozonové vrstvy apod. EZÚ je akreditovaným certifikačním orgánem pro EPD, který prohlášení ověřuje.

4. Ověřování shody elektrotechnických výrobků s požadavky směrnice RoHS o omezování nebezpečných látek v elektrických a elektronických zařízeních.

V roce 2011 vstoupila v platnost směrnice Evropského parlamentu a rady 2011/65/EU – RoHS (Restriction of the use of Certain Hazardous Substances in Electrical and Electronic Equipment), která zakazuje použití některých nebezpečných látek v elektrických a elektronických zařízeních. Směrnice se vztahuje nejen na výrobce, ale i na dovozce, kteří tato zařízení uvádějí na trh v EU po tomto datu.

EZÚ provádí analýzy výrobků a vystavuje příslušné zkušební protokoly, sloužící k prohlášení výrobce o shodě výrobku s požadavky směrnice RoHS.

B. Bezpečnost posuzovaných výrobků

EZÚ svou činností přispívá k tomu, aby výrobci uváděli na trh bezpečné výrobky. Zkoušky, které ústav provádí, pomohou odhalit chyby v návrhu a výrobě. Výrobci poté své výrobky uvedou do souladu s požadavky harmonizovaných norem, nebo jiných technických předpisů.

C. Lidské zdroje

V roce 2021 proběhly významné změny v oblasti lidských zdrojů, zejména zrušení několika systemizovaných administrativních míst, zahájení outsourcingu mezd, sloučení oddělení marketingu a informatiky do nově vzniklého úseku marketingu a informatiky.

V oblasti náboru byla v roce 2021 zaměřena pozornost na obsazení pozic, které nebyly zrušeny a byly uvolněny odcházejícími zaměstnanci.

Stejně, jako v předchozích letech, věnoval EZÚ i v roce 2021 vysokou pozornost neustálému udržování a zvyšování kvalifikace svých zaměstnanců. I pro tento rok byl vytvořen plán vzdělávání, který reflektoval nejen potřeby vzdělávat zaměstnance v bezpečnosti práce a dalších povinných oblastech, ale i jejich individuální potřeby ke zvyšování kvalifikace. Kromě odborných kurzů a seminářů v oblastech elektrotechniky, zdravotnických prostředků či systémů řízení byly uspořádány i další vzdělávací kurzy, např. pokračující lekce anglického jazyka s rodilými

mluvčími. S ohledem na pandemii koronaviru COVID-19 se školení a vzdělávacích kurzů konalo výrazně méně a většina probíhala formou online.

V roce 2021 proběhly dozorové audity ze strany ČIA na všechny akreditované subjekty EZÚ – Zkušební laboratoř (1056), Kalibrační laboratoř (2294) Inspekční orgán (4037), Certifikační orgán pro certifikaci systémů managementu (3004) a Certifikační orgán pro certifikaci výrobků (3018).

Vzhledem k pandemii koronaviru COVID-19 neproběhla žádná exkurze. Po skončení pandemie je plánováno exkurze opět zavést.

Na konci roku 2021 pracovalo v EZÚ 90 zaměstnanců z nichž 45 (50 %) má vysokoškolské vzdělání. Tito zaměstnanci pracují zejména na manažerských, odborných a technických pozicích. Dále v podniku pracovalo 43 (48 %) středoškolsky vzdělaných zaměstnanců s maturitou. Celkem v podniku pracovalo 88 zaměstnanců (98 % všech zaměstnanců) s minimálně středoškolským vzděláním s maturitou, kteří se podílejí na vysoce kvalifikované práci EZÚ.

Vzdělání	muži	ženy	celkem
Základní a bez vzdělání	0	0	0
Vyučení bez maturity	2	0	2
Vyučení s maturitou	5	0	5
Střední s maturitou (odborné a všeobecné)	21	17	38
Vyšší odborné	0	0	0
Vysokoškolské	35	10	45

D. Pracovně právní vztahy

Od roku 2021 byla v platnosti Kolektivní smlouva, která byla schválená na období 2021–2022.

Během roku probíhala pravidelná jednání mezi vedením podniku a závodním výborem odborové organizace, na kterých byla projednávána témata stanovená v Kolektivní smlouvě, týkající se především jejího plnění, hospodaření podniku v příslušných obdobích, organizačních opatření i aktuální problematiky podniku. V roce 2021 nebylo ani jednou ze smluvních stran shledáno žádné porušení Kolektivní smlouvy.

V podniku byl vytvořen Fond kulturních a sociálních potřeb – FKSP a Fond zaměstnanců.

Tvorba, používání a hospodaření s FKSP se řídí vyhláškou č. 114/2002 Sb. a vyhláškou č. 357/2019 Sb., ve znění pozdějších předpisů, a nařízením vlády č. 577/1990 Sb., v souvislosti se zákonem č. 77/1997 Sb., o státním podniku.

Do FKSP byl přidělen zálohově jednotný příděl ve výši 1 007 tis. Kč, což představuje 2 % z ročního objemu mzdových prostředků zúčtovaných k výplatě v běžném roce. Prostředky byly čerpány v souladu s Plánem tvorby a čerpání FKSP, který byl schválen, jako součást kolektivní smlouvy, především na kulturu a tělovýchovu, rekreace a zájezdy, příspěvky na závodní stravování, půjčky zaměstnancům, sociální výpomoci a na další účely.

Do fondu zaměstnanců se v roce 2021 ze zisku utvořeného v roce 2020 nepřidělily žádné prostředky. Čerpání fondu probíhalo podle Kolektivní smlouvy především na společné akce sportovní, kulturní a zájezdy, věrnostní odměny zaměstnanců, příspěvek na městskou hromadnou dopravu a podobně.

V souladu se schválenou Kolektivní smlouvou využívají zaměstnanci při čerpání příspěvků z obou těchto fondů systému Benefity Café od společnosti Edenred. To přineslo zaměstnancům větší možnost výběru čerpání při dodržení legislativního rámce.

Stejně, jako v předešlých letech, i v roce 2021, EZÚ věnoval pozornost vzdělávání zaměstnanců. Zvyšování i rozšiřování kvalifikace zaměstnanců bylo zaměřeno zejména na odborná školení v oblasti elektrotechniky, zdravotnických prostředků, systémů řízení a legislativního rámce těchto oborů. Kromě toho probíhaly v tomto roce v EZÚ kurzy anglického jazyka. S ohledem na pandemii koronaviru COVID-19 se školení a vzdělávací kurzy konaly výrazně méně a většina probíhala online formou.

Podnik každoročně sestavuje v souladu se strategickými a rozvojovými cíli podniku a výsledky hodnocení zaměstnanců plán vzdělávání.

V roce 2021 bylo na vzdělávání zaměstnanců vynaloženo 328 tis. Kč.

V roce 2021 proběhla také každoroční povinná školení pro akreditované subjekty, která zahrnují povinná školení např. pro zkušební laboratoř, kalibrační laboratoř nebo certifikační orgán pro systémy řízení.

E. Aktivity v zahraničí

Zahraniční aktivity EZÚ spočívají zejména v jeho zapojení do evropských a celosvětových certifikačních systémů. Zástupci EZÚ se zúčastňují jednání v těchto systémech, pracují v příslušných pracovních skupinách, čímž přispívají k plnění povinností vyplývajících z členství.

V rámci mezinárodních certifikačních systémů EZÚ vydává a uznává certifikáty a certifikační značky, čímž podporuje uvádění výrobků na české i zahraniční trhy. Do prověřování jsou zapojeni auditoři a techničtí experti i další odborníci ústavu.

EZÚ je notifikovanou osobou pro posuzování shody výrobků dle řady direktiv EU a zkušební laboratoří pověřenou k homologaci příslušenství motorových vozidel dle předpisů EHK OSN. Tato pověření od orgánů státní správy ČR a mezinárodní uznání umožňují EZÚ poskytovat služby zahraničním zákazníkům v oblasti regulované závaznými předpisy. EZÚ se účastní koordinačních jednání skupin notifikovaných osob na úrovni EU a poznatky z těchto jednání přenáší do koordinačních porad českých autorizovaných a notifikovaných osob.

Elektrotechnický zkušební ústav, s. p. nemá v zahraničí žádnou organizační složku.

10. HOSPODÁŘSKÉ VÝSLEDKY EZÚ ZA ROK 2021

Hospodářské výsledky EZÚ dosažené za rok 2021 jsou uvedeny v následujících přehledech. Podrobně jsou výsledky zpracovány v Roční účetní závěrce za rok 2021, která je součástí této výroční zprávy.

Financování v průběhu celého období bylo plynulé a závazky podniku vůči dodavatelům byly v termínech plněny.

Celkové krátkodobé závazky k 31. 12. 2021 činily 19 560 tis. Kč. Částka zahrnovala zejména krátkodobé přijaté zálohy od dodavatelů ve výši 7 844 tis. Kč. Další částí krátkodobých závazků byly ostatní závazky ve výši 9 561 tis. Kč. Zde se jednalo o závazky z mezd vůči zaměstnancům, správě sociálního zabezpečení a zdravotním pojišťovnám. Jednalo se o závazky plynoucí z výplatního období prosinec 2021, zbytek tvořily závazky plynoucí z obchodních vztahů ve výši 2 155 tis. Kč.

Daňové závazky a dotace ve výši 2 071 tis. Kč zahrnovaly daň ze mzdy za prosinec 2021 a DPH za prosinec 2021. Odvody byly plněny v termínech, daňové nedoplatky po lhůtě splatnosti nebyly k 31.12.2021 evidovány.

Dlouhodobé závazky ve výši 3 246 tis. Kč byly tvořeny odloženým daňovým závazkem.

V rámci vypořádání sporu se spol. NESS, a.s. byla rezerva vytvořená v roce 2014 ve výši 2 243 tis. Kč, rozpuštěna.

Časové rozlišení pasiv ve výši 188 tis. Kč tvoří výdaje příštích období.

Celkové krátkodobé pohledávky k 31. 12. 2021 činily brutto 31 027 tis. Kč, netto 22 078 tis. Kč.

Hlavní částí krátkodobých pohledávek jsou pohledávky z obchodních vztahů, které činily brutto 28 248 tis. Kč, netto 19 299 tis. Kč.

K pohledávkám po splatnosti byly tvořeny opravné položky v souladu s vnitřními normami EZÚ, podrobněji je postup popsán v Příloze za rok 2021.

Krátkodobé pohledávky dále tvoří krátkodobé zálohy, zálohový příděl FKSP, půjčky zaměstnancům z FKSP a ostatní pohledávky za zaměstnanci.

Časové rozlišení aktiv ve výši 503 tis. Kč je tvořeno náklady a příjmy příštích období.

Dlouhodobé pohledávky ve výši 82 tis. Kč zahrnovaly dlouhodobé poskytnuté zálohy, zejména zálohy na karty CCS.

Stavy a pohyby na kapitálových účtech jsou uvedeny ve výkazu Přehled o změnách vlastního kapitálu, který je součástí Roční účetní závěrky za rok 2021.

Výnosy celkem byly dosaženy ve výši 136 503 tis. Kč, z toho výnosy z hlavní činnosti, zahrnující zkoušení a certifikaci výrobků, certifikaci systémů a ostatní odborné služby, činily 133 623 tis. Kč. Tyto výnosy tvoří hlavní část tržeb z prodeje výrobků a služeb, uvedených ve výkazu zisků a ztrát.

Na výnosy roku 2021 měly vliv následující skutečnosti:

V klasických oborech činnosti EZÚ (zkoušky elektrické bezpečnosti, elektromagnetické kompatibility, systémy řízení, kalibrace, zkoušky kabelů) byly výsledky nadstandardní vzhledem k několika významným zahraničním zakázkám. V laboratoři vlivů prostředí se navíc podařilo stabilizovat personální situaci. Elektrická bezpečnost vykazovala rovnoměrné plnění. V oblasti EMC dochází z důvodu vyšších nároků na vybavení laboratoře k fluktuaci počtu obchodních případů v jednotlivých měsících, výnosy se však daří držet na konstantních hodnotách.

V oblasti zkoušek a certifikace výherních hracích přístrojů a technických zařízení byly opět výkony nižší, než byly v předchozím roce. To bylo způsobeno zejména pokračující pandemií COVID-19, zároveň tento obor tlumí opatření jako např. RVO (rejstřík vyloučených osob), kdy dochází k výraznému poklesu hráčů. Dalším problémem byly uzavírky provozoven. V oblasti vydávání osvědčení byly v prvním pololetí roku 2021 výkony vzhledem k uzavěrkám provozoven nejnižší za posledních deset let, ve druhém pololetí se výkony podařilo částečně dohnat.

V oblasti zdravotnických prostředků EZÚ dosáhlo vynikajících výsledků s ohledem na kompletní ukončení všech zakázek za služby posuzování shody dle MDD. Ve druhém pololetí již byla prováděna pouze činnost dozorových auditů.

Při čerpání nákladů před zdaněním ve výši 133 504 tis. Kč bylo dosaženo zisku před zdaněním ve výši 4 314 tis. Kč, a to při vykázané rentabilitě k nákladům 3,23 %.

Hospodaření roku 2022 bude ovlivněno probíhající válkou na Ukrajině a dalším vývojem pandemie COVID-19.

K dalším významným událostem od počátku roku 2022 do předložení výroční zprávy nedošlo.

A. Ukazatele rozvahy v tisících Kč

	k 31. 12. 2021
AKTIVA CELKEM	184 544
Dlouhodobý majetek	115 623
- Dlouhodobý nehmotný majetek	1 865
- Dlouhodobý hmotný majetek	113 651
- Dlouhodobý finanční majetek	107
Oběžná aktiva	68 418
- Zásoby	9 597
- dlouhodobé pohledávky	82
- krátkodobé pohledávky	22 078
- Peněžní prostředky	36 661
Časové rozlišení	503
PASIVA CELKEM	184 544
Vlastní kapitál	161 550
- základní kapitál	95 477
- fondy ze zisku	16 170
- výsledek hospodaření minulých let	46 904
- výsledek hospodaření běžného účetního období	2 999
Cizí zdroje	22 806
- rezervy	0
- dlouhodobé závazky	3 246
- krátkodobé závazky	19 560
Časové rozlišení	188

B. Ukazatele výkazu zisků a ztrát v tisících Kč

	k 31. 12. 2021
Tržby za prodej vlastních výrobků a služeb	133 623
Výkonová spotřeba	36 845
- spotřeba materiálu a energie	5 463
- služby	31 382
Změna stavu zásob vlastní činnosti	4 077
Aktivace	0
Osobní náklady	77 248
Úpravy hodnot v provozní oblasti	4 621
Ostatní provozní výnosy	2 611
Ostatní provozní náklady	8 352
Provozní výsledek hospodaření	5 091
Výnosové úroky a ostatní finanční výnosy	269
Ostatní finanční náklady	1 046
Finanční výsledek hospodaření	-777
Daň z příjmů	1 315
- splatná	32
- odložená	1 283
Výsledek hospodaření za účetní období	2 999
Výsledek hospodaření před zdaněním	4 314

11. ZÁKLADNÍ IDENTIFIKAČNÍ ÚDAJE EZÚ, S. P.

Jméno:	Elektrotechnický zkušební ústav, s. p.
Právní forma:	státní podnik
Zakladatel:	Ministerstvo průmyslu a obchodu ČR
Zakládací listina:	Rozhodnutí ministryně průmyslu a obchodu č. 3/2018 ze dne 30. 11. 2018
Zápis:	Městský soud Praha, oddíl A, vložka 33767
IČO:	00001481
DIČ:	CZ00001481
Bankovní spojení:	Komerční banka Praha 8, č. ú.: 1806081/0100
Adresa:	Pod lisem 129/2, 171 02 Praha 8 - Troja
Telefon:	266 104 111 - ústředna 266 104 343 - ředitel
Fax:	284 680 070
E-mail:	director@ezu.cz
Web:	www.ezu.cz

Zpráva dozorčí rady EZÚ

V roce 2021 uskutečnila dozorčí rada (DR) státního podniku Elektrotechnický zkušební ústav, pět řádných schůzí, což je v souladu s jejím Statutem a jednacím řádem. Průběh a závěry těchto schůzí jsou zaznamenány v zápisech z jednotlivých zasedání.

Ředitel státního podniku EZÚ Praha předkládal DR jak informace, které si DR vyžádala, tak informace, které považoval za nutné předložit DR ke schválení, projednání, nebo pro informaci. Zvláštní pozornost věnovala DR projednávání ekonomických informací, které EZÚ pravidelně předkládá Ministerstvu průmyslu a obchodu ČR. (MPO)

Informace předkládané ředitelem EZÚ umožňovaly DR vykonávat dohled nad výkonem jeho působnosti a nad uskutečňováním podnikatelské činnosti EZÚ. Na základě těchto informací DR může konstatovat, že podnikatelská činnost EZÚ v roce 2021 byla uskutečňována v souladu s právními předpisy, zakládací listinou a statutem EZÚ.

DR hodnotí spolupráci s vedením EZÚ v roce 2021 jako dobrou, což umožňovalo DR naplňovat její práva a povinnosti.

DR konstatuje, že Výroční zpráva EZÚ za rok 2021 obsahuje veškeré informace požadované MPO a poskytuje dostatečné informace o činnosti EZÚ v roce 2021.


DR proto doporučuje Ministerstvu průmyslu a obchodu ČR Výroční zprávu EZÚ za rok 2021 schválit.

DR rovněž projednala Účetní závěrku EZÚ za rok 2021 a nemá k ní výhrady.

Na svém zasedání dne 25. 5. 2022 DR projednala návrh na rozdělení zisku EZÚ za rok 2021. DR souhlasí s návrhem na rozdělení zisku v členění:

Dosažený čistý zisk za rok 2021	2 999 456,08 Kč
Zákonný příděl do FKSP	1 075 446,00 Kč
Příděl do rezervního fondu	0,00 Kč
Dodatečný příděl do FKSP	771 088,09 Kč
Mimořádný příděl do FKSP	152 921,99 Kč
Příděl do fondu zaměstnanců	500 000,00 Kč
Nerozdělený zisk	500 000,00 Kč

V Praze dne 25. 5. 2022


Ing. Lukáš Trsek
předseda DR EZÚ



MINISTERSTVO
PRŮMYSLU A OBCHODU

Ing. Jaroslav Kubovic
vedoucí oddělení zakladatelských činností a majetkových účastí

Vážený pan
Ing. Miroslav Vlasák
ředitel
Elektrotechnický zkušební ústav, s. p.
Pod lisem 129/2
182 00 Praha 8

V Praze dne 13. června 2022
Č. j.: MPO 61527/2022
MIPOX03XMIMO

Vážený pane řediteli,

ve smyslu práv a povinností zakladatele dle zákona č. 77/1997 Sb., o státním podniku, ve znění pozdějších předpisů, ve vazbě na Opatření č. 24/2016 ministra průmyslu a obchodu, kterým se upravuje metodický postup při výkonu zakladatelské funkce Ministerstva průmyslu a obchodu vůči státním podnikům, v platném znění, na základě předložených autorizovaných materiálů účetní závěrky ověřených auditorskou společností AK AUDIT spol. s r.o., evidenční číslo KA ČR č. 285, v souladu se závěry z jednání dozorčí rady Vámi řízeného státního podniku ze dne 25. května 2022 tímto schvaluji:

- roční účetní závěrku státního podniku Elektrotechnický zkušební ústav, s. p. za rok 2021,
- rozdělení zisku státního podniku Elektrotechnický zkušební ústav, s. p. za rok 2021,
- Výroční zprávu státního podniku Elektrotechnický zkušební ústav, s. p. za rok 2021.

S pozdravem

Doložka konverze do dokumentu obsaženého v datové zprávě

Tento dokument, který vznikl převedením vstupu v listinné podobě do podoby elektronické pod pořadovým číslem **149553891-331254-220614123725**, skládající se z **1** listů, se doslovně shoduje s obsahem vstupu.

Vstup bez viditelného prvku.

Jméno a příjmení osoby, která konverzi provedla: **Eva Mikulková**

Vystavil: **Ministerstvo průmyslu a obchodu**
Pracoviště: **Ministerstvo průmyslu a obchodu**
na **Ministerstvu průmyslu a obchodu** dne **14.06.2022**



149553891-331254-220614123725

TESTOVÁNÍ | INSPEKCE | CERTIFIKACE

ezú elektrotechnický
zkušební
ústav



2021
Výroční zpráva

ZPRÁVA AUDITORA

ověřované období

1.1.2021 - 31.12.2021

Elektrotechnický zkušební ústav, s.p.

Pod lisem 129/2

171 02 Praha 8 - Troja

Česká republika



ZPRÁVA NEZÁVISLÉHO AUDITORA

pro zakladatele

Výrok auditora

Provedli jsme audit přiložené účetní závěrky státního podniku **Elektrotechnický zkušební ústav, s.p.**, IČ: 000 01 481, (dále také „Podnik“) sestavené na základě českých účetních předpisů, která se skládá z rozvahy k 31.12.2021, výkazu zisku a ztráty, přehledu o změnách vlastního kapitálu a přehledu o peněžních tocích za rok končící 31.12.2021 a přílohy této účetní závěrky, která obsahuje popis použitých podstatných účetních metod a další vysvětlující informace. Údaje o státním podniku **Elektrotechnický zkušební ústav, s.p.**, jsou uvedeny v úvodu přílohy této účetní závěrky.

Podle našeho názoru účetní závěrka podává věrný a poctivý obraz aktiv a pasiv státního podniku **Elektrotechnický zkušební ústav, s.p.** k 31.12.2021 a nákladů a výnosů a výsledku jeho hospodaření a peněžních toků za rok končící 31.12.2021 v souladu s českými účetními předpisy.

Základ pro výrok

Audit jsme provedli v souladu se zákonem o auditorech a standardy Komory auditorů České republiky pro audit, kterými jsou mezinárodní standardy pro audit (ISA), případně doplněné a upravené souvisejícími aplikačními doložkami. Naše odpovědnost stanovená těmito předpisy je podrobněji popsána v oddílu Odpovědnost auditora za audit účetní závěrky. V souladu se zákonem o auditorech a Etickým kodexem přijatým Komorou auditorů České republiky jsme na Podniku nezávislí a splnili jsme i další etické povinnosti vyplývající z uvedených předpisů. Domníváme se, že důkazní informace, které jsme shromáždili, poskytují dostatečný a vhodný základ pro vyjádření našeho výroku.

Ostatní informace uvedené ve výroční zprávě

Ostatními informacemi jsou v souladu s § 2 písm. b) zákona o auditorech informace uvedené ve výroční zprávě mimo účetní závěrku a naši zprávu auditora. Za ostatní informace odpovídá ředitel Podniku.

Náš výrok k účetní závěrce se k ostatním informacím nevztahuje. Přesto je však součástí našich povinností souvisejících s ověřením účetní závěrky seznámení se s ostatními informacemi a posouzení, zda ostatní informace nejsou ve významném (materiálním) nesouladu s účetní závěrkou či s našimi znalostmi o účetní jednotce získanými během ověřování účetní závěrky nebo zda se jinak tyto informace nejeví jako významně (materiálně) nesprávné. Také posuzujeme, zda ostatní informace byly ve všech významných (materiálních) ohledech vypracovány v souladu s příslušnými právními předpisy. Tímto posouzením se rozumí, zda ostatní informace splňují požadavky právních předpisů na formální náležitosti a postup vypracování ostatních informací v kontextu významnosti (materiality), tj. zda



případné nedodržení uvedených požadavků by bylo způsobilé ovlivnit úsudek činěný na základě ostatních informací.

Na základě provedených postupů, do míry, již dokážeme posoudit, uvádíme, že

- ostatní informace, které popisují skutečnosti, jež jsou též předmětem zobrazení v účetní závěrce, jsou ve všech významných (materiálních) ohledech v souladu s účetní závěrkou a
- ostatní informace byly vypracovány v souladu s právními předpisy.

Dále jsme povinni uvést, zda na základě poznatků a povědomí o Podniku, k nimž jsme dospěli při provádění auditu, ostatní informace neobsahují významné (materiální) věcné nesprávnosti. V rámci uvedených postupů jsme v obdržených ostatních informacích žádné významné (materiální) věcné nesprávnosti nezjistili.

Odpovědnost ředitele a dozorčí rady Podniku za účetní závěrku

Ředitel Podniku odpovídá za sestavení účetní závěrky podávající věrný a poctivý obraz v souladu s českými účetními předpisy, a za takový vnitřní kontrolní systém, který považuje za nezbytný pro sestavení účetní závěrky tak, aby neobsahovala významné (materiální) nesprávnosti způsobené podvodem nebo chybou.

Při sestavování účetní závěrky je ředitel Podniku povinen posoudit, zda je Podnik schopen nepřetržitě trvat, a pokud je to relevantní, popsat v příloze účetní závěrky záležitosti týkající se jeho nepřetržitého trvání a použití předpokladu nepřetržitého trvání při sestavení účetní závěrky, s výjimkou případů, kdy ředitel plánuje zrušení Podniku nebo ukončení jeho činnosti, resp. kdy nemá jinou reálnou možnost než tak učinit.

Za dohled nad procesem účetního výkaznictví v Podniku odpovídá dozorčí rada.

Odpovědnost auditora za audit účetní závěrky

Naším cílem je získat přiměřenou jistotu, že účetní závěrka jako celek neobsahuje významnou (materiální) nesprávnost způsobenou podvodem nebo chybou a vydat zprávu auditora obsahující náš výrok. Přiměřená míra jistoty je velká míra jistoty, nicméně není zárukou, že audit provedený v souladu s výše uvedenými předpisy ve všech případech v účetní závěrce odhalí případnou existující významnou (materiální) nesprávnost. Nesprávnosti mohou vznikat v důsledku podvodů nebo chyb a považují se za významné (materiální), pokud lze reálně předpokládat, že by jednotlivě nebo v souhrnu mohly ovlivnit ekonomická rozhodnutí, která uživatelé účetní závěrky na jejím základě přijmou.


Při provádění auditu v souladu s výše uvedenými předpisy je naší povinností uplatňovat během celého auditu odborný úsudek a zachovávat profesní skepticismus. Dále je naší povinností:



- Identifikovat a vyhodnotit rizika významné (materiální) nesprávnosti účetní závěrky způsobené podvodem nebo chybou, navrhnout a provést auditorské postupy reagující na tato rizika a získat dostatečné a vhodné důkazní informace, abychom na jejich základě mohli vyjádřit výrok. Riziko, že neodhalíme významnou (materiální) nesprávnost, k níž došlo v důsledku podvodu, je větší než riziko neodhalení významné (materiální) nesprávnosti způsobené chybou, protože součástí podvodu mohou být tajné dohody (koluze), falšování, úmyslná opomenutí, nepravdivá prohlášení nebo obcházení vnitřních kontrol.
- Seznámit se s vnitřním kontrolním systémem Podniku relevantním pro audit v takovém rozsahu, abychom mohli navrhnout auditorské postupy vhodné s ohledem na dané okolnosti, nikoli abychom mohli vyjádřit názor na účinnost jejího vnitřního kontrolního systému.
- Posoudit vhodnost použitých účetních pravidel, přiměřenost provedených účetních odhadů a informace, které v této souvislosti ředitel Podniku uvedl v příloze účetní závěrky.
- Posoudit vhodnost použití předpokladu nepřetržitého trvání při sestavení účetní závěrky ředitelem a to, zda s ohledem na shromážděné důkazní informace existuje významná (materiální) nejistota vyplývající z událostí nebo podmínek, které mohou významně zpochybnit schopnost Podniku nepřetržitě trvat. Jestliže dojdeme k závěru, že taková významná (materiální) nejistota existuje, je naší povinností upozornit v naší zprávě na informace uvedené v této souvislosti v příloze účetní závěrky, a pokud tyto informace nejsou dostatečné, vyjádřit modifikovaný výrok. Naše závěry týkající se schopnosti Podniku nepřetržitě trvat vycházejí z důkazních informací, které jsme získali do data naší zprávy. Nicméně budoucí události nebo podmínky mohou vést k tomu, že Podnik ztratí schopnost nepřetržitě trvat.
- Vyhodnotit celkovou prezentaci, členění a obsah účetní závěrky, včetně přílohy, a dále to, zda účetní závěrka zobrazuje podkladové transakce a události způsobem, který vede k věrnému zobrazení.

Naší povinností je informovat ředitele a dozorčí radu mimo jiné o plánovaném rozsahu a načasování auditu a o významných zjištěních, která jsme v jeho průběhu učinili, včetně zjištěných významných nedostatků ve vnitřním kontrolním systému.

V Praze dne 10.5.2022


 Ing. Václava Akšteinová,
 auditor, osvědčení KA ČR č. 1388
 AK AUDIT spol. s r.o., Americká 177/35, Praha 2
 osvědčení KA ČR č. 285



ROZVAHA
v plném rozsahu
ke dni: 31.12.2021

V tisících CZK

Obchodní firma nebo jiný název účetní jednotky
Elektronický zkušební ústav s.p.

Sídlo nebo bydliště účetní jednotky
a místo podnikání, IČ-Ú se od bydliště

Pod lísem 129/2

Praha 8

PSČ: 182 00

Česká Republika


Rok	Měsíc	ICO
2021	12	00001481

Označ. a	AKTIVA b	řad. c	Běžné účetní období			Minulé úč. období Netto 4
			Brutto 1	Korekce 2	Netto 3	
	AKTIVA CELKEM (ř. 2+3+37+74) = ř. 78	1	455 521	-270 977	184 544	189 053
A	Pohledávky za upsaný základní kapitál	2	0	0	0	0
B	Stálá aktiva (ř. 4+14+27)	3	377 651	-262 028	115 623	119 023
B.I.	Dlouhodobý nehmotný majetek (ř. 5+6+9 až 11)	4	22 494	-20 629	1 865	3 525
B.I.1.	Nehmotné výsledky vývoje	5	0	0	0	0
B.I.2.	Ocenitelná práva (ř. 7 a 8)	6	17 814	-16 528	1 286	1 694
B.I.2.1.	Software	7	17 814	-16 528	1 286	1 694
B.I.2.2.	Ostatní ocenitelná práva	8	0	0	0	0
B.I.3.	Goodwill	9	0	0	0	0
B.I.4.	Ostatní dlouhodobý nehmotný majetek	10	4 680	-4 101	579	969
B.I.5.	Poskytnuté zálohy na dlouhodobý nehmotný majetek a nedokončený dlouhodobý nehmotný majetek (ř. 12 a 13)	11	0	0	0	862
B.I.5.1.	Poskytnuté zálohy na dlouhodobý nehmotný majetek	12	0	0	0	0
B.I.5.2.	Nedokončený dlouhodobý nehmotný majetek	13	0	0	0	862
B.II.	Dlouhodobý hmotný majetek (ř. 15+18+19+20+24)	14	355 050	-241 399	113 651	115 391
B.II.1.	Pozemky a stavby (ř.16 a 17)	15	135 161	-76 033	59 128	56 485
B.II.1.1.	Pozemky	16	20 568	0	20 568	20 568
B.II.1.2.	Stavby	17	114 593	-76 033	38 560	35 917
B.II.2.	Hmotné movité věci a jejich soubory	18	188 078	-165 366	22 712	23 195
B.II.3.	Oceňovací rozdíl k nabytému majetku	19	0	0	0	0
B.II.4.	Ostatní dlouhodobý hmotný majetek (ř.21 až 23)	20	23	0	23	23
B.II.4.1.	Pěstítecké celky trvalých porostů	21	0	0	0	0
B.II.4.2.	Dospělá zvířata a jejich skupiny	22	0	0	0	0
B.II.4.3.	Jiný dlouhodobý hmotný majetek	23	23	0	23	23
B.II.5.	Poskytnuté zálohy na dlouhodobý hmotný majetek a nedokončený dlouhodobý hmotný majetek (ř. 25+26)	24	31 788	0	31 788	35 688
B.II.5.1.	Poskytnuté zálohy na dlouhodobý hmotný majetek	25	0	0	0	1 209
B.II.5.2.	Nedokončený dlouhodobý hmotný majetek	26	31 788	0	31 788	34 479
B.III.	Dlouhodobý finanční majetek (ř. 28 až 34)	27	107	0	107	107
B.III.1.	Podíly - ovládaná nebo ovládající osoba	28	107	0	107	107
B.III.2.	Zápůjčky a úvěry - ovládaná nebo ovládající osoba	29	0	0	0	0
B.III.3.	Podíly - podstatný vliv	30	0	0	0	0
B.III.4.	Zápůjčky a úvěry - podstatný vliv	31	0	0	0	0
B.III.5.	Ostatní dlouhodobé cenné papíry a podíly	32	0	0	0	0
B.III.6.	Zápůjčky a úvěry - ostatní	33	0	0	0	0
B.III.7.	Ostatní dlouhodobý finanční majetek (ř.35+36)	34	0	0	0	0
B.III.7.1.	Jiný dlouhodobý finanční majetek	35	0	0	0	0
B.III.7.2.	Poskytnuté zálohy na dlouhodobý finanční majetek	36	0	0	0	0

Označ. a	AKTIVA b	řád. c	Běžné účetní období			Minulé úč. období Netto 4
			Brutto 1	Korekce 2	Netto 3	
C	Oběžná aktiva (ř. 38+46+68+71)	37	77 367	-8 949	68 418	68 471
C.I.	Zásoby (ř. 39 až 41+44+45)	38	9 597	0	9 597	13 703
C.I.1.	Materiál	39	494	0	494	524
C.I.2.	Nedokončená výroba a polotovary	40	9 103	0	9 103	13 179
C.I.3.	Výrobky a zboží (ř.42+43)	41	0	0	0	0
C.I.3.1.	Výrobky	42	0	0	0	0
C.I.3.2.	Zboží	43	0	0	0	0
C.I.4.	Mladá a ostatní zvířata a jejich skupiny	44	0	0	0	0
C.I.5.	Poskytnuté zálohy na zásoby	45	0	0	0	0
C.II.	Pohledávky (ř. 47+57)	46	31 109	-8 949	22 160	25 291
C.II.1.	Dlouhodobé pohledávky (ř. 48 až 52)	47	82	0	82	82
C.II.1.1.	Pohledávky z obchodních vztahů	48	0	0	0	0
C.II.1.2.	Pohledávky - ovládaná nebo ovládající osoba	49	0	0	0	0
C.II.1.3.	Pohledávky - podstatný vliv	50	0	0	0	0
C.II.1.4.	Odložená daňová pohledávka	51	0	0	0	0
C.II.1.5.	Pohledávky - ostatní (ř. 53 až 56)	52	82	0	82	82
C.II.1.5.1.	Pohledávky za společnosti	53	0	0	0	0
C.II.1.5.2.	Dlouhodobé poskytnuté zálohy	54	82	0	82	82
C.II.1.5.3.	Dohadné účty aktivní	55	0	0	0	0
C.II.1.5.4.	Jiné pohledávky	56	0	0	0	0
C.II.2.	Krátkodobé pohledávky (ř. 58 až 61)	57	31 027	-8 949	22 078	25 209
C.II.2.1.	Pohledávky z obchodních vztahů	58	28 248	-8 949	19 299	20 668
C.II.2.2.	Pohledávky - ovládaná nebo ovládající osoba	59	0	0	0	0
C.II.2.3.	Pohledávky - podstatný vliv	60	0	0	0	0
C.II.2.4.	Pohledávky - ostatní (ř. 62 až 67)	61	2 779	0	2 779	4 541
C.II.2.4.1.	Pohledávky za společnosti	62	0	0	0	0
C.II.2.4.2.	Sociální zabezpečení a zdravotní pojištění	63	0	0	0	0
C.II.2.4.3.	Stát - daňové pohledávky	64	480	0	480	1 037
C.II.2.4.4.	Krátkodobé poskytnuté zálohy	65	735	0	735	780
C.II.2.4.5.	Dohadné účty aktivní	66	0	0	0	976
C.II.2.4.6.	Jiné pohledávky	67	1 564	0	1 564	1 748
C.III.	Krátkodobý finanční majetek (ř. 69+70)	68	0	0	0	0
C.III.1.	Podíly - ovládaná nebo ovládající osoba	69	0	0	0	0
C.III.2.	Ostatní krátkodobý finanční majetek	70	0	0	0	0
C.IV.	Peněžní prostředky (ř. 72+73)	71	36 661	0	36 661	29 477
C.IV.1.	Peněžní prostředky v pokladně	72	12	0	12	29
C.IV.2.	Peněžní prostředky na účtech	73	36 649	0	36 649	29 448
D	Časové rozlišení aktiv (ř. 75 až 77)	74	503	0	503	1 559
D.1.	Náklady příštích období	75	503	0	503	1 559
D.2.	Komplexní náklady příštích období	76	0	0	0	0
D.3.	Příjmy příštích období	77	0	0	0	0

Označ. a	PASIVA b	řád. c	Stav v běžném účetní období 5	Stav v minulém účetní období 6
	PASIVA CELKEM (ř. 79+101+141) = ř. 1	78	184 544	189 053
A	Vlastní kapitál (ř. 80+84+92+95+99)	79	161 550	160 050
A.I.	Základní kapitál (ř. 81 až 83)	80	95 477	95 477
A.I.1.	Základní kapitál	81	95 477	95 477
A.I.2.	Vlastní podíly (-)	82	0	0
A.I.3.	Změny základního kapitálu	83	0	0
A.II.	Ážio a kapitálové fondy (ř. 85+86)	84	0	0
A.II.1.	Ážio	85	0	0
A.II.2.	Kapitálové fondy (ř. 87 až 91)	86	0	0
A.II.2.1.	Ostatní kapitálové fondy	87	0	0
A.II.2.2.	Oceňovací rozdíly z přecenění majetku a závazků (+/-)	88	0	0
A.II.2.3.	Oceňovací rozdíly z přecenění při přeměnách obchodních korporací (+/-)	89	0	0
A.II.2.4.	Rozdíly z přeměn obchodních korporací (+/-)	90	0	0
A.II.2.5.	Rozdíly z ocenění při přeměnách obchodních korporací (+/-)	91	0	0
A.III.	Fondy ze zisku (ř. 93+94)	92	16 170	14 820
A.III.1.	Ostatní rezervní fondy	93	14 392	14 392
A.III.2.	Statutární a ostatní fondy	94	1 778	428
A.IV.	Výsledek hospodaření minulých let (+/-) (ř. 96 až 98)	95	46 904	46 904
A.IV.1.	Nerozdělený zisk nebo neuhrazená ztráta minulých let (+/-)	96	46 904	46 904
A.IV.2.	Jiný výsledek hospodaření minulých let (+/-)	97	0	0
A.V.	Výsledek hospodaření běž. účetního období (+/-) ř. 1-(80+84+92+95+101+141) = ř. 55 (VZZ)	98	2 999	2 849
A.VI.	Rozhodnuto o zálohové výplatě podílu na zisku	99	0	0
B. + C.	Cizí zdroje (ř. 102+ 107)	100	22 806	28 720
B	Rezervy (ř. 103 až 106)	101	0	2 243
B.1.	Rezerva na důchody a podobné závazky	102	0	0
B.2.	Rezerva na daň z příjmů	103	0	0
B.3.	Rezervy podle zvláštních předpisů	104	0	0
B.4.	Ostatní rezervy	105	0	2 243

Označ. a	PASIVA b	řád. c	Stav v běžném účetní období 5	Stav v minulém účetní období 6
C	Závazky (ř. 108+123)	106	22 806	26 477
C.I.	Dlouhodobé závazky (ř. 109+(112 až 119))	107	3 246	3 254
C.I.1.	Vydané dluhopisy	108	0	0
C.I.1.1.	Vyměnitelné dluhopisy	109	0	0
C.I.1.2.	Ostatní dluhopisy	110	0	0
C.I.2.	Závazky k úvěrovým institucím	111	0	0
C.I.3.	Dlouhodobě přijaté zálohy	112	0	1 292
C.I.4.	Závazky z obchodních vztahů	113	0	0
C.I.5.	Dlouhodobé směnky k úhradě	114	0	0
C.I.6.	Závazky - ovládaná nebo ovládající osoba	115	0	0
C.I.7.	Závazky - podstatný vliv	116	0	0
C.I.8.	Odložený daňový závazek	117	3 246	1 962
C.I.9.	Závazky - ostatní (ř. 120 až 122)	118	0	0
C.I.9.1.	Závazky ke společníkům	119	0	0
C.I.9.2.	Dohadné účty pasivní	120	0	0
C.I.9.3.	Jiné závazky	121	0	0
C.II.	Krátkodobé závazky (ř.124+(127 až 133))	122	19 560	23 223
C.II.1.	Vydané dluhopisy (ř. 125+126)	123	0	0
C.II.1.1.	Vyměnitelné dluhopisy	124	0	0
C.II.1.2.	Ostatní dluhopisy	125	0	0
C.II.2.	Závazky k úvěrovým institucím	126	0	0
C.II.3.	Krátkodobě přijaté zálohy	127	7 844	9 226
C.II.4.	Závazky z obchodních vztahů	128	2 155	3 786
C.II.5.	Krátkodobé směnky k úhradě	129	0	0
C.II.6.	Závazky - ovládaná nebo ovládající osoba	130	0	0
C.II.7.	Závazky - podstatný vliv	131	0	0
C.II.8.	Závazky - ostatní (ř. 134 až 140)	132	9 561	10 211
C.II.8.1.	Závazky ke společníkům	133	0	0
C.II.8.2.	Krátkodobé finanční výpomoci	134	0	0
C.II.8.3.	Závazky k zaměstnancům	135	4 860	4 365
C.II.8.4.	Závazky ze sociálního a zdravotního pojištění	136	2 565	2 584
C.II.8.5.	Stát - daňové závazky a dotace	137	2 071	3 216
C.II.8.6.	Dohadné účty pasivní	138	57	39
C.II.8.7.	Jiné závazky	139	8	7
D	Časové rozlišení pasiv (ř. 142+143)	140	188	283
D.I.	Výdaje příštích období	141	188	283
D.II.	Výnosy příštích období	142	0	0

Sestaveno dne: 10.5.2022		Podpisový záznam statutárního orgánu účetní jednotky nebo podpisový záznam fyzické osoby, která je účetní jednotkou Ing. Miroslav Vlasák	
Právní forma účetní jednotky: státní podnik	Předmět podnikání: Státní zkušební ústav podle zákona č. 221/1991 Sb., o technických požadavcích na výrobky a o změně a doplnění některých zákonů, a podle zákona č. 90/2016 Sb. o posuzování shody stanovených	Poznámka: 11	 elektrotechnický zkušební ústav Pod lisem 129/2, 171 02 Praha 8 - Troja

VÝKAZ ZISKU A ZTRÁTY

v plném rozsahu

ke dni: 31.12.2021

V tisících CZK

Obchodní firma nebo jiný název účetní jednotky

Elektronický zkušební ústav s.p.

Sídlo nebo bydliště účetní jednotky

a místo podnikání, liší-li se od bydliště

Pod litem 129/2

Praha 8


PSČ: 182 00

Česká Republika

Rok	Měsíc	IČO
2021	12	00001481

Označ. a	TEXT b	Čís. řád. c	Skutečnost v účetním období	
			sledovaném 1	minulém 2
I.	Tržby z prodeje výrobků a služeb	1	133 623	143 086
II.	Tržby za prodej zboží	2	0	0
A.	Výkonová spotřeba (ř. 4 až 6)	3	36 845	39 465
A.1.	Náklady vynaložené na prodané zboží	4	0	0
A.2.	Spotřeba materiálů a energie	5	5 463	5 145
A.3.	Služby	6	31 382	34 320
B.	Změna stavu zásob vlastní činnosti (+/-)	7	4 077	-612
C.	Aktivace (-)	8	0	0
D.	Osobní náklady (ř. 10+11)	9	77 248	87 109
D.1.	Mzdové náklady	10	56 924	63 990
D.2.	Náklady na sociál. zabezpečení, zdrav. pojištění a ostatní náklady (ř. 12+13)	11	20 324	23 119
D.2.1.	Náklady na sociální zabezpečení a zdravotní pojištění	12	18 710	21 405
D.2.2.	Ostatní náklady	13	1 614	1 714
E.	Úpravy hodnot v provozní oblasti (ř. 15+18+19)	14	4 621	10 865
E.1.	Úpravy hodnot dlouhodobého nehmotného a hmotného majetku (ř. 16 a 17)	15	8 868	10 618
E.1.1.	Úpravy hodnot dlouhodobého nehmotného a hmotného majetku - trvalé	16	8 868	10 618
E.1.2.	Úpravy hodnot dlouhodobého nehmotného a hmotného majetku - dočasné	17	0	0
E.2.	Úpravy hodnot zásob	18	0	0
E.3.	Úpravy hodnot pohledávek	19	-4 247	247
III.	Ostatní provozní výnosy (ř. 21 až 23)	20	2 611	1 291
III.1.	Tržby z prodaného dlouhodobého majetku	21	0	0
III.2.	Tržby z prodaného materiálu	22	1	9
III.3.	Jiné provozní výnosy	23	2 610	1 282
F.	Ostatní provozní náklady (ř. 25 až 29)	24	8 352	2 586
F.1.	Zůstatková cena prodaného dlouhodobého majetku	25	0	0
F.2.	Prodaný materiál	26	0	0
F.3.	Daně a poplatky	27	192	187
F.4.	Rezervy v provozní oblasti a komplexní náklady příštích období	28	-2 243	0
F.5.	Jiné provozní náklady	29	10 403	2 399
x	Provozní výsledek hospodaření (+/-) (ř. 1+2-3-7-8-9-14+20-24)	30	5 091	4 964

Označ. a	TEXT b	Čís. řád. c	Skutečnost v účetním období	
			sledovaném 1	minulém 2
IV.	Výnosy z dlouhodobého finančního majetku -podíly (ř.32+33)	31	0	0
IV.1.	Výnosy z podílů - ovládaná nebo ovládající osoba	32	0	0
IV.2.	Ostatní výnosy z podílů	33	0	0
G.	Náklady vynaložené na prodané podíly	34	0	0
V.	Výnosy z ostatního dlouhodobého finanč. majetku (ř. 36+37)	35	0	0
V.1.	Výnosy z ostatního dlouhodobého finančního majetku - ovládaná nebo ovládající osoba	36	0	0
V.2.	Ostatní výnosy z ostatního dlouhodobého finančního majetku	37	0	0
H.	Náklady související s ostatním dlouhodobým fin. majetkem	38	0	0
VI.	Výnosové úroky a podobné výnosy (ř. 40+41)	39	0	0
VI.1.	Výnosové úroky a podobné výnosy - ovládaná nebo ovládající osoba	40	0	0
VI.2.	Ostatní výnosové úroky a podobné výnosy	41	0	0
I.	Úpravy hodnot a rezervy ve finanční oblasti	42	0	0
J.	Nákladové úroky a podobné náklady (ř. 44+45)	43	0	0
J.1.	Nákladové úroky a podobné náklady - ovládaná nebo ovládající osoba	44	0	0
J.2.	Ostatní nákladové úroky a podobné náklady	45	0	0
VII.	Ostatní finanční výnosy	46	269	292
K.	Ostatní finanční náklady	47	1 046	1 546
x	Finanční výsledek hospodaření (+/-) (ř. 31-34+35-38+39-42-43+46)	48	-777	-1 254
xx	Výsledek hospodaření před zdaněním (+/-) (ř. 30+48)	49	4 314	3 710
L	Daň z příjmů (ř. 51+52)	50	1 315	861
L.1.	Daň z příjmů splatná	51	32	413
L.2.	Daň z příjmů odložená (+/-)	52	1 283	448
xx	Výsledek hospodaření po zdanění (+/-) (ř. 49+50)	53	2 999	2 849
M.	Převod podílu na výsledku hospodaření společníkům (+/-)	54	0	0
xxx	Výsledek hospodaření za účetní období (+/-) (ř. 53-54)	55	2 999	2 849
x	Čistý obrát za účetní období = I.+II.+III.+IV.+V.+VI.+VII.	56	136 503	144 669

Sestaveno dne: 10.5.2022		Podpisový záznam statutárního orgánu účetní jednotky nebo podpisový záznam fyzické osoby, která je účetní jednotkou Ing. Miroslav Vlasák	
Právní forma účetní jednotky: státní podnik	Předmět podnikání: Státní zkusebnictví podle zákona č. 22/199/ Sb., o technických požadavcích na výrobky a o změně a doplnění některých zákonů, a podle zákona č. 90/2016 Sb. o posuzování shody stanovených	Poznámka: 11	 elektrotechnický zkušební ústav Podpisem 129/2, 171 02 Praha 8 - Troja

**PŘEHLED O PENĚŽNÍCH
TOCÍCH (CASH FLOW)**

Elektronický zkušební ústav s.p.
IČO: 00001481

období končící k
31.12.2021
(v tisících Kč)

Pod lisem 129/2
182 00 Praha 8

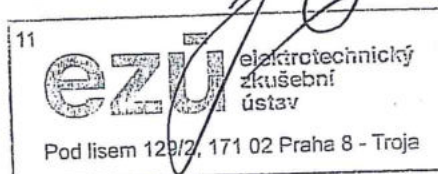
		Období do 31.12.2021	Období do 31.12.2020
P.	Počáteční stav peněžních prostředků a peněžních ekvivalentů	29 477	31 239
	<i>Peněžní toky z hlavní výdělečné činnosti (provozní činnost)</i>		
Z.	Výsledek hospodaření před zdaněním	4 314	3 710
A.1.	Úpravy o nepeněžní operace	6 625	10 618
A.1.1.	Odpisy stálých aktiv	8 868	10 618
A.1.2.	Změna stavu opravných položek a rezerv	-2 243	
A.1.3.	Zisk (ztráta) z prodeje stálých aktiv		
A.1.4.	Výnosy z podílů na zisku		
A.1.5.	Nákladové a výnosové úroky		
A.1.6.	Opravy o ostatní nepeněžní operace		
A.*	Čistý provozní peněžní tok před změnami pracovního kapitálu	10 939	14 328
A.2.	Změna stavu pracovního kapitálu	4 535	2 418
A.2.1.	Změna stavu pohledávek a časového rozlišení aktiv	4 187	4 999
A.2.2.	Změna stavu závazků a časového rozlišení pasív	-3 758	-1 900
A.2.3.	Změna stavu zásob	4 106	-681
A.2.4.	Změna stavu krátkodobého finančního majetku		
A.**	Čistý provozní peněžní tok před zdaněním	15 474	16 746
A.3.	Vyplacené úroky		
A.4.	Přijaté úroky		
A.5.	Zaplacená daň z příjmů za běžnou činnost	-1 315	-861
A.6.	Přijaté podíly na zisku		
A.***	Čistý peněžní tok z provozní činnosti	14 159	15 885
	<i>Peněžní toky z investiční činnosti</i>		
B.1.	Výdaje spojené s nabytím stálých aktiv	-5 468	-15 119
B.2.	Příjmy z prodeje stálých aktiv		
B.3.	Zápůjčky a úvěry spřízněným osobám		
B.***	Čistý peněžní tok z investiční činnosti	-5 468	-15 119
	<i>Peněžní toky z finančních činností</i>		
C.1.	Změna stavu závazků z financování	-1 507	-2 528
C.2.	Dopady změn vlastního kapitálu		
C.2.1.	Peněžní zvýšení základního kapitálu		
C.2.2.	Vyplacení podílů na vlastním kapitálu společníkům		
C.2.3.	Další vklady peněžních prostředků společníků		
C.2.4.	Úhrada ztráty společníky		
C.2.5.	Přímé platby na vrub fondů		
C.2.6.	Vyplacené podíly na zisku		
C.***	Čistý peněžní tok z finanční činnosti	-1 507	-2 528
F.	Čistá změna peněžních prostředků a peněžních ekvivalentů	7 184	-1 762
R.	Konečný stav peněžních prostředků a peněžních ekvivalentů	36 661	29 477

Sestaveno dne:

10.5.2022

Podpisový záznam statutárního orgánu účetní jednotky nebo podpisový záznam fyzické osoby, která je účetní jednotkou:

Ing. Miroslav Vlasák



PŘEHLED O ZMĚNÁCH VLASTNÍHO KAPITÁLU

Elektronický zkušební ústav s.p.
IČO: 00001481

k datu

31.12.2021

(v tisících Kč)

Podlísem 129/2
182 00 Praha 8

	Základní kapitál	Kapitálové fondy	Fondy ze zisku, rezervní fond	Nerozdělený zisk/Neuhrazená ztráta minulých let	Jiný výsledek hospodaření minulých let	Výsledek hospodaření běžného účetního období	VLASTNÍ KAPITÁL CELKEM
1.1.2020	95 477		47 184	46 904		1 041	160 576
Rozdělení výsledku hospodaření			1 235				1 235
Změna základního kapitálu							0
Vyplacené podíly na zisku							0
Rozhodnuto o zálohách na výplatu podílu na zisku							0
Výdaje z kapitálových fondů			-3 600				-3 600
Výsledek hospodaření za běžné období						1 838	1 838
31.12.2020	95 477		44 584	46 904		2 849	160 050
Rozdělení výsledku hospodaření			2 849				0
Změna základního kapitálu							0
Vyplacené podíly na zisku							0
Rozhodnuto o zálohách na výplatu podílu na zisku							0
Výdaje z kapitálových fondů			-1 499				-1 499
Výsledek hospodaření za běžné období						2 999	2 999
31.12.2021	95 477		46 170	46 904		2 999	161 550
Kontrolní číslo:	95 477	0	16 170	0	46 904	0	161 550
Rozdíl:	0	0	0	0	0	0	0

Sestaveno dne: 10.5.2022
Podpisový záznam statutárního orgánu účetní jednotky nebo podpisový záznam fyzické osoby, která je účetní jednotkou:

Ing. Miroslav Vlasák

11

ezv Elektronický zkušební ústav

Podlísem 129/2, 171 02 Praha 8 - Troja

Příloha za rok 2021

Údaje dle zákona č.563/1991 Sb. a vyhl. č. 500/2002 Sb., §39
ve znění pozdějších předpisů

Elektrotechnický zkušební ústav, s. p.

Sídlo: Praha 8 - Troja, Pod lisem 129/2, PSČ 171 02

Identifikační číslo: 00001481

Právní forma: státní podnik

Předmět podnikání je především:

- Státní zkušebnictví podle zákona č.22/97 Sb., a podle zákona č. 90/2016 Sb.
- Zkoušení a certifikace výrobků na národní a mezinárodní úrovni
- Certifikace systémů řízení na národní a mezinárodní úrovni
- Odborné služby v oblasti zkoušení, certifikace, metrologie, normalizace osvědčování, inspekce
- Zpracování odborných posudků
- Vzdělávání.

Rozvahový den: 31.12.2021

Účetní jednotka je střední účetní jednotkou podle §1b, odst.3) zákona 563/1991 o účetnictví, ve znění pozdějších předpisů.

Účetní jednotka je státním podnikem, jejím zakladatelem je Ministerstvo průmyslu a obchodu.

Datum vzniku státního podniku podle zákona č.77/97 Sb.: 1. 1. 1998.

Organizační struktura zahrnovala v roce 2021 7 úseků – úsek ředitele, úsek zkušebnictví, úsek obchodu, úsek certifikace, ekonomický úsek, úsek zdravotnických prostředků a od října úsek marketingu a informatiky.

Úsek ředitele byl veden ředitelem ústavu. V úseku je zařazena kancelář ředitele, oddělení R&D a oddělení podatelny. Ředitelem ústavu byl od 14. července 2020 jmenován Ing. Miroslav Vlasák.

Úsek zkušebnictví řídila vedoucí úseku zkušebnictví Ing. Petra Marie Tůmová. V úseku jsou zařazeny zkušební laboratoře, kalibrační laboratoř, oddělení posuzování systémů řízení a inspekcí, oddělení technický sekretariát a oddělení údržby.

Úsek obchodu zajišťuje obchodní a zakázkovou činnost EZÚ, s. p., dále pod něj spadá oblast nákupu, vzdělávání a správa pohledávek. V uvedeném období byl řízen vedoucím oddělení obchodu a posuzování Ing. Vlastislavem Filgasem.

Ekonomický úsek byl veden vedoucím ekonomického úseku Filipem Pacanem, MBA. V úseku jsou zajišťovány veškeré činnosti spojené s ekonomikou podniku, personalistikou a vnitřní správou.

Úsek certifikace byl veden Mgr. Miroslavem Sedláčkem. V úseku byli zařazeni manažer pro certifikaci a inspekce, manažer jakosti, certifikační oddělení a referát certifikačního orgánu.

Vedením úseku zdravotnických prostředků byl pověřen nově jmenovaný ředitel Ing. Miroslav Vlasák. V úseku jsou zajišťovány úkoly související s klinickým hodnocením a technickým posuzováním zdravotnických prostředků, řízením auditorů 13485 a obchodní činnosti k oboru zdravotnických prostředků.

Úsek marketingu a informatiky byl veden Danielem Berkou. V úseku jsou zajišťovány úkoly spojené s marketingem a spadá do něj oddělení informatiky.

Statutární orgán k 31.12.2021:

ředitel: Ing. Miroslav Vlasák (od 14. července 2020)

zástupce ředitele: Filip Pacan, MBA (od 1. července 2021)

Dozorčí rada v roce 2021:

Ing. Lukáš Trsek	-	předseda dozorčí rady
Ing. Petr Mašek	-	místopředseda dozorčí rady
Ing. Michal Hager	-	člen dozorčí rady
Ing. Roman Csirik	-	člen dozorčí rady
Ing. Pavel Chýňava, MBA	-	člen dozorčí rady
Ing. Tomáš Hruška	-	člen dozorčí rady

Průměrný přepočtený evidenční počet zaměstnanců za rok 2021 činil 93 zaměstnanců,
z toho: řídicích (statutárních) orgánů: 1

	2021	
Osobní náklady celkem	77 248	tis.Kč
Osobní náklady na zaměstnance vč.OON	56 468	tis.Kč
z toho: řídicích (statutárních) orgánů	3 303	tis.Kč
Odměny dozorčích orgánů (členů dozorčí rady)	188	tis.Kč

	2020	2021	
Mzdové náklady celkem (bez náhrad za nemoc)	63 555	56 924	tis.Kč
z toho: mzdové náklady bez OON	61 559	55 504	tis.Kč
OON - ostatní osobní náklady	1 996	1 420	tis.Kč
Počet zaměstnanců (přepočteného stavu)	99	93	
Průměrná měsíční mzda	51 817	49 735	Kč
Náhrada za nemoc hrazená z nákladů s. p.	188	268	tis. Kč

Půjčky, úvěry, poskytnuté záruky a ostatní obdobná plnění z podnikových prostředků

osobám, které jsou statutárními orgány, členům statutárních nebo jiných řídicích a dozorčích orgánů v účetním období roku 2021 nebyly poskytnuty.

•

Vymáhání pohledávek probíhá i mimosoudní cestou. Několik pohledávek je přihlášeno do konkurzu, další jsou v exekuci. Mezi největší dlužníky patří společnost ERA Yönetim Test ve Belgelendirme Hizmet, jejíž pohledávky ke konci roku 2021 činily 764 802,98 Kč. Společnost ERA splácí dluh na základě splátkového kalendáře, dlužná částka tak nebyla podána k soudnímu vymáhání. Dále byla připravena dohoda o uznání dlužných pohledávek za společností AB Certification, jejichž výše k 31. 12. 2021 činila 2 357 473,80 Kč. V roce 2019 vyhlásila úpadek firma SLOT GROUP, a.s., následně zahájeno insolvenční řízení. Dlužná částka neuhrazených pohledávek činila 7 198 760,- Kč.

Soudní řízení na základě žaloby, která byla podána 26.1.2015 na firmu Ness, a.s. na úhradu nákladů, nemajetkové újmy, smluvní pokuty a bezdůvodného obohacení ve věci odstoupení od smlouvy na dodávku komplexního informačního systému byla v roce 2021 ukončeno.

•

Účetnictví se vede v souladu s předpisy pro vedení účetnictví podnikatelů v České republice, platnými pro rok 2021.

Oceňování majetku odpovídá zákonu č.563/1991Sb., o účetnictví a postupům účtování a účtové osnově pro podnikatele. Konkrétní způsoby oceňování majetku a závazků se řídí OS 4.4 - Účetnictví a oběh účetních dokladů. Majetek se oceňuje pořizovacími cenami, majetek získaný jako již použitý reprodukčními cenami a majetek vytvořený vlastní činností vlastními náklady.

Zásoby na skladě se oceňují pořizovacími cenami včetně vedlejších nákladů (reprodukčními pořizovacími cenami), v případě aktivace zásob vlastními náklady. Výdej ze skladu se provádí metodou FIFO. Z vedlejších pořizovacích nákladů, které se zahrnovaly do pořizovacích cen nakupovaných zásob, se převážně jednalo o náklady spojené s přepravou dodávek zásob.

Změny způsobu oceňování a postupu účtování proti minulému období nenastaly.

Odpisování majetku se řídí příslušnými ustanoveními zákona č. 563/91 Sb., o účetnictví, vyhlášky č. 500/02 Sb. a zákona č. 586/92 Sb., o daních z příjmů, ve znění pozdějších předpisů.

Pro odepisování dlouhodobého hmotného a nehmotného majetku se používají odpisové sazby stanovené v odpisovém plánu podniku, který je sestavován zvlášť pro účetní a pro daňové odpisy.

U nově zařazovaného dlouhodobého majetku byly důsledně uplatňovány účetní odpisové sazby vycházející z předpokládané doby používání.

Do dlouhodobého majetku je zahrnován nehmotný majetek, jehož ocenění je vyšší než 60 tis. Kč a hmotný majetek, jehož ocenění je vyšší než 40 tis. Kč a doba použitelnosti je delší než 1 rok. Do ostatního majetku, který je evidován v pomocné analytické evidenci, je zahrnován nehmotný majetek, jehož ocenění je 7 - 60 tis. Kč a hmotný majetek, jehož ocenění je 3 - 40 tis. Kč (a další movité věci např. kalkulačky, mobilní telefony, měřicí přístroje, nábytek) a doba použitelnosti je delší než 1 rok.

Odepisován není majetek: - pozemky (úč. 031),
 - umělecká díla (úč. 032),
 - nehmotný a hmotný investiční majetek nově zjištěný a v účetnictví dosud nezachycený, oceněný reprodukční pořizovací cenou,
 - ostatní nehmotný a hmotný majetek do stanovené výše.

Pro **přepočítání cizí měny** na českou měnu ke dni uskutečnění účetního případu se používá pevný kurz stanovený k prvnímu kalendářnímu dni každého měsíce. K 31.12.2021 byl majetek a závazky v cizí měně přepočteny platným kurzem ČNB.

Účtování tvorby a používání opravných položek, rezerv a časového rozlišení se řídí příslušnými ustanoveními zákona č. 563/91 Sb., o účetnictví, zákona č. 593/92 Sb., o rezervách pro zjištění základu daně z příjmů a zákona č. 586/92 Sb., o daních z příjmů, ve znění pozdějších předpisů.

Stav dlouhodobého nehmotného a dlouhodobého hmotného majetku v roce 2021 v tis.Kč:

	Dlouhod.nehmotný majetek	Dlouhod.hmotný majetek
Majetek v pořizovacích cenách:		
Stav k 31.12.2021	22 494	355 052
Stav k 31.12.2020	22 508	348 947
Oprávký k majetku:		
Stav k 31.12.2021	20 629	241 399
Stav k 31.12.2020	18 982	234 764
Zůstatkové ceny:		
Stav k 31.12.2021	1 865	113 653
Stav k 31.12.2020	3 526	114 183

Hlavní skupiny (třídy) samostatných movitých věcí tvořily k 31.12.2021 v tis.Kč:

	Poř.cena	Oprávký	Zůst.cena
Budovy, stavby	114 593	76 033	38 560
Stroje, přístroje	188 078	165 366	22 712

Celkový objem pořízeného dlouhodobého hmotného a nehmotného majetku, který byl zařazen do užívání, byl 10 228 782,67 Kč.

Nákupem byly pořízeny investice v oblasti zkušebních zařízení, výpočetní techniky a nehmotného majetku.

Nejvýznamnější z nich byly, v Kč:

Technické zhodnocení budovy M2	5 227 201,- Kč
Prachová komora Walk-in SC-0C0	2 125 440,- Kč
Elektronizace dokumentů	358 450,- Kč
Technické zhodnocení webových stránek EZU	307 200,- Kč
Komora na měření hustoty kouře	494 408,- Kč
Technické zhodnocení Voltage drop simulator	443 530,- Kč

Pořízené a do konce roku nezařazené investice zahrnují zejména odborné studie a projektovou dokumentaci, která řeší budoucí využití vrácené horní části areálu, budova C1 byla v roce 2019 odstraněna a plánuje se zde stavba nového provozního objektu s komorou EMC. Z důvodu průtahů v rámci vyřízení stavebního povolení byl EZÚ vyškrtnut z dotačního programu OPPPR. Do konce účetní závěrky o stavebním povolení rozhodnuto nebylo. Cena těchto prací na pořízení majetku činí k 31. 12. 2021 celkem 31 788 867,- Kč.

V pomocné operativní evidenci byl k 31.12.2021 veden objem ostatního (drobného) nehmotného majetku 3 241 tis. Kč.

Stav určeného majetku k 31.12.2021 v Kč:

Nemovitosti budovy:					
inventární číslo	Popis	rok pořízení	pořizovací (vstupní) cena k 31.12.2021	zůstatková cena k 31.12.2021	zůstatková cena k 31.12.2020
911	Zkratovna-EMC	1951	4 886 926	994 686	1 157 430
3178	Budova C2	1969	44 098 680	12 751 505	14 219 993
3342	Budova C3	1970	5 422 844	2 015 591	2 196 179
5665	Plynová kotelna	1994	20 805 037	5 053 825	0
110259	Objekt M1 dílna	2020	19 146 980	17 122 434	17 663 865
Celkem Kč:			94 360 467	37 938 041	35 237 467

pozemky: KÚ Troja, LV 220		
pozemek č. 529/1	p. č. 529/1, 1021 m ²	1 909 270
pozemek č. 529/3	p. č. 529/3, 321 m ²	600 270
pozemek č. 529/4	p. č. 529/4, 400 m ²	748 000
pozemek č. 529/5	p. č. 529/5, 142 m ²	265 540
pozemek č. 529/6	p. č. 529/6, 5078 m ²	9 495 860
pozemek č. 529/19	p. č. 529/19, 67 m ²	125 290
pozemek č. 525	p. č. 525, 1426 m ²	2 708 372
pozemek č. 526/18	p. č. 526/18, 212 m ²	406 446
pozemek č. 519	p. č. 519, 187 m ²	570
pozemek č. 526/2	p. č. 526/2, 1752 m ²	3 289 551
pozemek č. 527/1	p. č. 527/1, 371 m ²	879 366
pozemek č. 522/2	p. č. 522/2, 9 m ²	17 916
pozemek č. 527/3	p. č. 527/3, 55 m ²	104 460
pozemek č. 529/12	p. č. 529/12, 9 m ²	17 094
Celkem		20 568 005

Určený majetek celkem Kč:

Zůstatková cena k 31.12.2020	55 805 472
Zůstatková cena k 31.12.2021	58 506 046

Rozdíl (2021 – 2020)	+ 2 700 574
----------------------	-------------

Majetek EZÚ není zatížen žádným zástavním právem.

Na pozemek č.529/6 existuje věcné břemeno, které je založeno smlouvou mezi EZÚ a Pražskou plynárenskou Distribuce, a.s., z důvodu zřízení práva trvalého umístění stavby Pražské plynárenské, a.s., a to stavby vysokotlakého plynovodu a práva vstupu na tento pozemek za účelem údržby a kontroly stavby.

EZÚ si dlouhodobě pronajímá od Úřadu pro technickou normalizaci, metrologii a státní zkušebnictví 4 měřicí a laboratorní přístroje v celkové pořizovací hodnotě 1 287 789 Kč za roční nájemné ve výši 3 % pořizovací ceny. EZÚ o tomto majetku účtuje v podrozvaze.

Na účtu 061 je ve výši 106 600,- Kč podíl v dceřiné společnosti EZÚ, která byla zapsána do OR 24.2.2014 pod názvem ELPP, s.r.o. EZÚ do této společnosti vložil vklad 100 000,- Kč a je tak jejím 100% vlastníkem. Částka 6 600,- byly náklady spojené se založením společnosti. Společnost v průběhu roku 2021 nevyvíjela žádnou činnost.

Celkové pohledávky k 31.12.2021 činily brutto 31 109 tis. Kč, netto 22 160 tis Kč.

Pohledávky z obchodního styku činily brutto 28 248 tis. Kč a netto 19 299 tis. Kč.

Rozdělení účtu 311 bez sankčních pohledávek z hlediska splatnosti uvádí následující tabulka:

Pohledávky v tis. Kč	Celkem	tuzemské 31100	zahraniční 31110
Celkem	28 248	22 891	5 357
do lhůty splatnosti	12 245	11 179	1 066
po lhůtě splatnosti	16 003	11 712	4 291
z toho: do 180 dnů	6 629	3 714	2 915
do 365 dnů	371	307	64
od 365 dnů	9 003	7 691	1 312

Součástí pohledávek z obchodního styku byl v roce 2020 i účet 315. V roce 2021 účet 315 vykazuje hodnotu nula, protože došlo k ukončení soudního sporu se společností Ness, a.s.

Výše opravných položek k pohledávkám k 31.12. 2021 činila celkem 8 949 tis. Kč, z toho nedaňové 835 tis. Kč, daňové 8 114 tis. Kč.

Daňové opravné položky za pohledávky řádně přihlášené do insolvenčního řízení podle §8 zákona č. 593/92 sb., o rezervách pro zjištění základu daně z příjmů, jsou vytvořeny ve výši 7 414 tis. Kč.

Daňové opravné položky podle § 8 a/ výše uvedeného zákona, jsou tvořeny v plné výši nároku a činí 700 tis. Kč.

Daňové opravné položky podle § 8c/ zákona nebyly tvořeny.

Účetní opravné položky jsou tvořeny tak, aby celková opravná položka u pohledávek od 6 měsíců po splatnosti činila 50% hodnoty pohledávky, od 12 měsíců po splatnosti 85 % a od 24 měsíců po splatnosti je celková opravná položka vytvořena ve výši 100%. Stav účetních opravných položek k rozvahovému dni činí 835 tis. Kč. V roce 2021 byly vytvořeny opravné položky celkem ve výši 891 tis. Kč a zrušeny ve výši 3 684 tis. Kč; významnou částku tvoří zrušení opravné položky vytvořené v minulých letech v souvislosti se soudními spory se společností Ness, a.s.

Byly odepsány pohledávky za odběrateli v celkové výši 7 176 tis. Kč, v tom 1 593 tis. Kč daňově a 5 583 tis. Kč nedaňově (významná částka byla v souvislosti se soudními spory se společností Ness, a.s.)

Ze záloh vykázaných na účtu 314 v celkové výši 817 tis. Kč představovaly 82 tis. Kč poskytnuté dlouhodobé zálohy (karty CCS a barely na vodu), 735 tis. Kč tvořily krátkodobé zálohy, z toho 388 tis. Kč poskytnuté zálohy na služební cesty a drobná vydání prostřednictvím karet Direct Finance.

Jiné pohledávky ve výši 1 564 tis. Kč, představovaly zálohový příděl FKSP, půjčky zaměstnancům z FKSP a ostatní pohledávky za zaměstnanci.

Dohadné účty aktivní ke konci roku vykazovaly zůstatek 0 tis. Kč (rok 2020 částka byla 976 tis. Kč).

Náklady příštích období činily 503 tis. Kč (rok 2020 částka byla 1 559 tis. Kč). a příjmy příštích období nevykazovaly zůstatek.

•

Celkové dlouhodobé a krátkodobé závazky k 31.12.2021 činily 22 806. Kč.

Závazky z obchodního styku činily 2 155 tis. Kč (částka 55 tis. Kč je přeplatek pohledávky). Rozdělení závazků z obchodního styku (účet 321) z hlediska splatnosti uvádí následující tabulka:

Závazky v tis. Kč	Celkem	tuzemské	zahraniční
Celkem	2 100	2 088	12
do lhůty splatnosti	1 830	1 828	2
po lhůtě splatnosti	270	260	10
z toho: do 90 dnů	270	260	10
do 180 dnů	0	0	0
do 365 dnů	0	0	0
nad 365 dnů	0	0	0

Závazky po lhůtě splatnosti se týkají faktur, které do EZÚ nebyly přijaty do splatnosti nebo se zdrželo schvalování. Následně v roce 2021 byly faktury proplaceny.

Závazky vůči zaměstnancům činily 4 860 tis. Kč (rok 2020 částka byla 4 365 tis. Kč) a tvořily je závazky týkající se výplat mezd za výplatní období prosinec 2021.

Závazky ze sociálního zabezpečení a zdravotního pojištění ve výši 2 565 tis. Kč (rok 2020 částka byla 2 584 tis. Kč), se týkaly pouze výplatního období prosinec 2021 a nejedná se tedy o závazky po lhůtě splatnosti. Závazky pojistného na sociální zabezpečení a příspěvku na státní politiku zaměstnanosti a splatné závazky veřejného zdravotního pojištění po lhůtě splatnosti nebyly vykázány.

Daňové závazky a dotace ve výši 2 071 tis. Kč zahrnovaly daň ze mzdy za prosinec 2021 ve výši 731 tis. Kč. Dále je zde zahrnut předpis DPH za prosinec 2021 ve výši 1 606 tis. Kč, ve výši 266 tis. Kč pohledávka ještě neuplatněné DPH. Daňové odvody byly plněny v termínech, daňové nedoplatky po lhůtě splatnosti nebyly k 31.12.2021 evidovány.

Krátkodobé přijaté zálohy ve výši 7 844 tis. Kč zahrnovaly zálohy od odběratelů na realizaci zakázek. V případě nových odběratelů nebo těch, u nichž byly v minulosti problémy s placením, jsou požadovány zálohy v předpokládané výši celé zakázky.

Dohadné účty pasivní činily 57 tis. Kč. Obsahují nevyfakturované členské poplatky, náklady na právní služby a nevyfakturované mezinárodní inspekce laboratoří. Jedná se o náklady, které mezinárodní organizace, jichž je EZÚ členem, rozepisují na své členy vždy po několika letech.

Jiné závazky ve výši 8 tis. Kč obsahovaly srážky odborových příspěvků zaměstnanců za prosinec.

Výdaje příštích období činily 188 tis. Kč.

Dlouhodobé závazky ve výši 3 246 tis. Kč představují odložený daňový závazek ve výši 3 246 tis. Kč.

Bankovní úvěry nebyly v roce 2021 využívány.

V roce 2021 nebyl evidován zůstatek coby investiční dotace.

•

Výnosy celkem byly dosaženy ve výši 136 503 tis. Kč.

Výkony hlavní činnosti, zahrnující zkoušení a certifikaci výrobků, certifikaci systémů a ostatní odborné služby činily 133 441 tis. Kč,

v tom: - tuzemské 110 129 tis. Kč
- zahraniční 22 333 tis. Kč
- školení 80 tis. Kč
- měření pro jiné subjekty 899 tis. Kč

Tržby z prodeje ostatních služeb ve výši 90 tis. Kč zahrnovaly zejména nájemné a služby poskytované firmě Apple Tree, s.r.o., která provozuje závodní jídelnu.

Celkové tržby za prodej vlastních výrobků a služeb uváděné ve Výkazu zisku a ztrát činily 133 623 tis. Kč.

Provozní výnosy ve výši 2 610 tis. Kč zahrnovaly ve výši 862 tis. Kč výnos z projektu CertMils, smluvní pokuty a úroky z prodlení ve výši 419 tis. Kč, náhrady za manka a škody ve výši 80 tis. Kč, prodej materiálu ve výši 1 tis. Kč a výnosy z opravy základu v případě nedobytných pohledávek společnosti SLOT ve výši 1 248 tis. Kč.

Finanční výnosy v celkové výši 269 tis. Kč tvořily zaúčtované kurzové zisky.

Při výnosech 136 503 tis. Kč a počtu 93 zaměstnanců byla zajištěna produktivita na 1 zaměstnance ve výši 1 468 tis. Kč.

Náklady před zdaněním byly v roce 2021 čerpány ve výši 132 188 tis. Kč.

Největší podíl nákladů tvoří osobní náklady.

Změna stavu zásob hlavní činnosti činila 4 077 tis. Kč.

Finanční pronájem /leasing/ majetku nebyl v roce 2021 realizován. Vozový park je provozován na základě smlouvy o operativním leasingu.

Hrubý zisk před zdaněním v roce 2021 činil 4 314 tis. Kč.

•

Daň z příjmů za rok 2021 činí 32 tis. Kč a odložená daň – 1 283 tis. Kč, zisk po zdanění tedy činí 2 999 tis. Kč.

Odložená daň byla spočtena z rozdílu daňových a účetních zůstatkových cen dlouhodobého majetku, neuhrazených penalizačních faktur a rozdílem mezi účetní a daňovou hodnotou pohledávek.

Následné události po datu 31.12. 2021

V roce 2021 EZÚ generovalo přímý obrat z východní části Evropy (Ukrajina, Bělorusko a Rusko) ve výši cca 1 mil. Kč. Nepřímo potom částka činí zhruba 3 mil. Kč. Pro rok 2022 počítáme se sanací těchto výnosů z nových obchodních příležitostí, které se naskýtají s přímým obchodem s okolními státy, které dříve využívaly tyto země, zejména Rusko, k certifikacím.

Vzhledem ke stále rostoucím cenám energií se EZÚ snaží hledat možnosti úspory a zároveň hledá alternativní zdroje tak, aby byl podnik schopen plynulého fungování.

Začátkem roku 2022 byl podán návrh na vydání Evropského platebního rozkazu na dlužníka AB Certification, byl uhrazen soudní poplatek a čeká se na jeho vydání.

Dne: 10. 5. 2022

Podpisový záznam statut. orgánu:

Ing. Miroslav Vlasák, ředitel

