

TESTOVÁNÍ | INSPEKCE | CERTIFIKACE

ezú elektrotechnický
zkušební
ústav



2020
Výroční zpráva

ZPRÁVA AUDITORA

ověřované období

1.1.2020 - 31.12.2020

Elektrotechnický zkušební ústav, s.p.

Pod lisem 129/2

171 02 Praha 8 - Troja

Česká republika



ZÁKLADNÍ ÚDAJE

- Název společnosti:** Elektrotechnický zkušební ústav, s.p.
- Právní forma:** státní podnik
- Sídlo:** Praha 8 - Troja, Pod lisem 129/2, PSČ 171 02
- IČ:** 000 01 481
- DIČ:** CZ00001481
- Ověřované období:** 1.1.2020 – 31.12.2020
- Předmět činnosti:**
- Státní zkušebnictví podle zákona č. 22/1997 Sb., o technických požadavcích na výrobky a o změně a doplnění některých zákonů, a podle zákona č. 90/2016 Sb., o posuzování shody stanovených výrobků při jejich dodávání na trh, v rozsahu stanoveném autorizací Úřadu pro technickou normalizaci, metrologii a státní zkušebnictví
 - Zkoušení a certifikace výrobků na národní a mezinárodní úrovni
 - Certifikace systémů řízení na národní a mezinárodní úrovni
 - Odborné služby v oblasti zkoušení, certifikace, metrologie, normalizace, osvědčování, inspekce
 - Zpracování odborných posudků
- Součinnost osob:**
- ze strany zadavatele: Ing. Miroslav Vlasák – ředitel
Filip Pacan – ekonomický náměstek
- ze strany zhotovitele: Ing. Václava Akšteinová – auditor
Ing. Pavel Zlatuška – asistent pro audit
- Zhotovitel:** AK AUDIT spol. s r.o.
osvědčení KA ČR 285
IČ: 256 34 780
Americká 177/35
120 00 Praha 2
- Obsah:**
1. Zpráva nezávislého auditora pro zakladatele
 2. Rozvaha k 31.12.2020
 3. Výkaz zisku a ztráty k 31.12.2020
 4. Přehled o změnách vlastního kapitálu k 31.12.2020
 5. Přehled o peněžních tocích k 31.12.2020
 6. Příloha k účetní závěrce k 31.12.2020



ZPRÁVA NEZÁVISLÉHO AUDITORA

pro zakladatele

Výrok auditora

Provedli jsme audit přiložené účetní závěrky státního podniku **Elektrotechnický zkušební ústav, s.p., IČ: 000 01 481**, (dále také „Podnik“) sestavené na základě českých účetních předpisů, která se skládá z rozvahy k 31.12.2020, výkazu zisku a ztráty, přehledu o změnách vlastního kapitálu a přehledu o peněžních tocích za rok končící 31.12.2020 a přílohy této účetní závěrky, která obsahuje popis použitých podstatných účetních metod a další vysvětlující informace. Údaje o státním podniku **Elektrotechnický zkušební ústav, s.p.**, jsou uvedeny v úvodu přílohy této účetní závěrky.

Podle našeho názoru účetní závěrka podává věrný a poctivý obraz aktiv a pasiv státního podniku Elektrotechnický zkušební ústav, s.p. k 31.12.2020 a nákladů a výnosů a výsledku jeho hospodaření a peněžních toků za rok končící 31.12.2020 v souladu s českými účetními předpisy.

Základ pro výrok

Audit jsme provedli v souladu se zákonem o auditorech a standardy Komory auditorů České republiky pro audit, kterými jsou mezinárodní standardy pro audit (ISA), případně doplněné a upravené souvisejícími aplikačními doložkami. Naše odpovědnost stanovená těmito předpisy je podrobněji popsána v oddílu Odpovědnost auditora za audit účetní závěrky. V souladu se zákonem o auditorech a Etickým kodexem přijatým Komorou auditorů České republiky jsme na Podniku nezávislí a splnili jsme i další etické povinnosti vyplývající z uvedených předpisů. Domníváme se, že důkazní informace, které jsme shromáždili, poskytují dostatečný a vhodný základ pro vyjádření našeho výroku.

Ostatní informace uvedené ve výroční zprávě

Ostatními informacemi jsou v souladu s § 2 písm. b) zákona o auditorech informace uvedené ve výroční zprávě mimo účetní závěrku a naši zprávu auditora. Za ostatní informace odpovídá statutární orgán Podniku.

Náš výrok k účetní závěrce se k ostatním informacím nevztahuje. Přesto je však součástí našich povinností souvisejících s ověřením účetní závěrky seznámení se s ostatními informacemi a posouzení, zda ostatní informace nejsou ve významném (materiálním) nesouladu s účetní závěrkou či s našimi znalostmi o účetní jednotce získanými během ověřování účetní závěrky nebo zda se jinak tyto informace nejeví jako významně (materiálně) nesprávné. Také posuzujeme, zda ostatní informace byly ve všech významných (materiálních) ohledech vypracovány v souladu s příslušnými právními předpisy. Tímto posouzením se rozumí, zda ostatní informace splňují požadavky právních předpisů na formální náležitosti a postup vypracování ostatních informací v kontextu významnosti (materiality), tj. zda



případné nedodržení uvedených požadavků by bylo způsobilé ovlivnit úsudek činěný na základě ostatních informací.

Na základě provedených postupů, do míry, již dokážeme posoudit, uvádíme, že

- ostatní informace, které popisují skutečnosti, jež jsou též předmětem zobrazení v účetní závěrce, jsou ve všech významných (materiálních) ohledech v souladu s účetní závěrkou a
- ostatní informace byly vypracovány v souladu s právními předpisy.

Dále jsme povinni uvést, zda na základě poznatků a povědomí o Podniku, k nimž jsme dospěli při provádění auditu, ostatní informace neobsahují významné (materiální) věcné nesprávnosti. V rámci uvedených postupů jsme v obdržných ostatních informacích žádné významné (materiální) věcné nesprávnosti nezjistili.

Odpovědnost statutárního orgánu a dozorčí rady Podniku za účetní závěrku

Statutární orgán Podniku odpovídá za sestavení účetní závěrky podávající věrný a poctivý obraz v souladu s českými účetními předpisy, a za takový vnitřní kontrolní systém, který považuje za nezbytný pro sestavení účetní závěrky tak, aby neobsahovala významné (materiální) nesprávnosti způsobené podvodem nebo chybou.

Při sestavování účetní závěrky je statutární orgán Podniku povinen posoudit, zda je Podnik schopen nepřetržitě trvat, a pokud je to relevantní, popsat v příloze účetní závěrky záležitosti týkající se jeho nepřetržitého trvání a použití předpokladu nepřetržitého trvání při sestavení účetní závěrky, s výjimkou případů, kdy statutární orgán plánuje zrušení Podniku nebo ukončení jeho činnosti, resp. kdy nemá jinou reálnou možnost než tak učinit.

Za dohled nad procesem účetního výkaznictví v Podniku odpovídá dozorčí rada.

Odpovědnost auditora za audit účetní závěrky

Naším cílem je získat přiměřenou jistotu, že účetní závěrka jako celek neobsahuje významnou (materiální) nesprávnost způsobenou podvodem nebo chybou a vydat zprávu auditora obsahující náš výrok. Přiměřená míra jistoty je velká míra jistoty, nicméně není zárukou, že audit provedený v souladu s výše uvedenými předpisy ve všech případech v účetní závěrce odhalí případnou existující významnou (materiální) nesprávnost. Nesprávnosti mohou vznikat v důsledku podvodů nebo chyb a považují se za významné (materiální), pokud lze reálně předpokládat, že by jednotlivě nebo v souhrnu mohly ovlivnit ekonomická rozhodnutí, která uživatelé účetní závěrky na jejím základě přijmou.

Při provádění auditu v souladu s výše uvedenými předpisy je naší povinností uplatňovat během celého auditu odborný úsudek a zachovávat profesní skepticismus. Dále je naší povinností:



- Identifikovat a vyhodnotit rizika významné (materiální) nesprávnosti účetní závěrky způsobené podvodem nebo chybou, navrhnout a provést auditorské postupy reagující na tato rizika a získat dostatečné a vhodné důkazní informace, abychom na jejich základě mohli vyjádřit výrok. Riziko, že neodhalíme významnou (materiální) nesprávnost, k níž došlo v důsledku podvodu, je větší než riziko neodhalení významné (materiální) nesprávnosti způsobené chybou, protože součástí podvodu mohou být tajné dohody (koluze), falšování, úmyslná opomenutí, nepravdivá prohlášení nebo obcházení vnitřních kontrol.
- Seznámit se s vnitřním kontrolním systémem Podniku relevantním pro audit v takovém rozsahu, abychom mohli navrhnout auditorské postupy vhodné s ohledem na dané okolnosti, nikoli abychom mohli vyjádřit názor na účinnost jejího vnitřního kontrolního systému.
- Posoudit vhodnost použitých účetních pravidel, přiměřenost provedených účetních odhadů a informace, které v této souvislosti statutární orgán Podniku uvedl v příloze účetní závěrky.
- Posoudit vhodnost použití předpokladu nepřetržitého trvání při sestavení účetní závěrky statutárním orgánem a to, zda s ohledem na shromážděné důkazní informace existuje významná (materiální) nejistota vyplývající z událostí nebo podmínek, které mohou významně zpochybnit schopnost Podniku nepřetržitě trvat. Jestliže dojdeme k závěru, že taková významná (materiální) nejistota existuje, je naší povinností upozornit v naší zprávě na informace uvedené v této souvislosti v příloze účetní závěrky, a pokud tyto informace nejsou dostatečné, vyjádřit modifikovaný výrok. Naše závěry týkající se schopnosti Podniku nepřetržitě trvat vycházejí z důkazních informací, které jsme získali do data naší zprávy. Nicméně budoucí události nebo podmínky mohou vést k tomu, že Podnik ztratí schopnost nepřetržitě trvat.
- Vyhodnotit celkovou prezentaci, členění a obsah účetní závěrky, včetně přílohy, a dále to, zda účetní závěrka zobrazuje podkladové transakce a události způsobem, který vede k věrnému zobrazení.

Naší povinností je informovat statutární orgán mimo jiné o plánovaném rozsahu a načasování auditu a o významných zjištěních, která jsme v jeho průběhu učinili, včetně zjištěných významných nedostatků ve vnitřním kontrolním systému.

V Praze dne 15.4.2021


 Ing. Václava Akšteinaová,
 auditor, osvědčení KA ČR č. 1388
 AK AUDIT spol. s r.o., Americká 177/35, Praha 2
 osvědčení KA ČR č. 285



ROZVAHA
v plném rozsahu
ke dni: 31.12.2020

V tisících CZK

Obchodní firma nebo jiný název účetní jednotky
Elektrotechnický zkušební ústav s.p.

Sídlo nebo bydliště účetní jednotky
a místo podnikání, liš-li se od bydliště

Pod litem 129/2

Praha 8

PSČ: 182 00

Česká republika

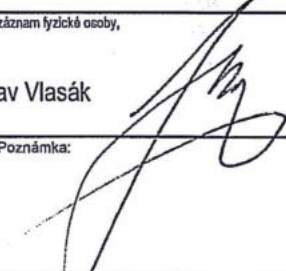
Rok	Měsíc	IČO
2020	12	00001481

Označ. a	AKTIVA b	řad. c	Běžné účetní období			Minulé úč. období
			Brutto 1	Korekce 2	Netto 3	Netto 4
	AKTIVA CELKEM (ř. 2+3+37+74) = ř. 78	1	455 996	-266 943	189 053	190 632
A	Pohledávky za upsaný základní kapitál	2	0	0	0	0
B	Stálá aktiva (ř. 4+14+27)	3	372 770	-253 747	119 023	114 522
B.I.	Dlouhodobý nehmotný majetek (ř. 5+6+9 až 11)	4	22 508	-18 983	3 525	5 668
B.I.1.	Nehmotné výsledky vývoje	5	0	0	0	0
B.I.2.	Ocenitelná práva (ř. 7 a 8)	6	17 273	-15 579	1 694	3 458
B.I.2.1.	Software	7	17 273	-15 579	1 694	3 458
B.I.2.2.	Ostatní ocenitelná práva	8	0	0	0	0
B.I.3.	Goodwill	9	0	0	0	0
B.I.4.	Ostatní dlouhodobý nehmotný majetek	10	4 373	-3 404	969	1 489
B.I.5.	Poskytnuté zálohy na dlouhodobý nehmotný majetek a nedokončený dlouhodobý nehmotný majetek (ř. 12 a 13)	11	862	0	862	721
B.I.5.1.	Poskytnuté zálohy na dlouhodobý nehmotný majetek	12	0	0	0	0
B.I.5.2.	Nedokončený dlouhodobý nehmotný majetek	13	862	0	862	721
B.II.	Dlouhodobý hmotný majetek (z. 15+18+19+20+24)	14	350 155	-234 764	115 391	108 747
B.II.1.	Pozemky a stavby (ř.16 a 17)	15	129 838	-73 353	56 485	40 479
B.II.1.1.	Pozemky	16	20 568	0	20 568	20 568
B.II.1.2.	Stavby	17	109 270	-73 353	35 917	19 911
B.II.2.	Hmotné movité věci a jejich soubory	18	184 606	-161 411	23 195	21 948
B.II.3.	Oceňovací rozdíl k nabytému majetku	19	0	0	0	0
B.II.4.	Ostatní dlouhodobý hmotný majetek (ř.21 až 23)	20	23	0	23	23
B.II.4.1.	Pěstičské celky trvalých porostů	21	0	0	0	0
B.II.4.2.	Dospělá zvířata a jejich skupiny	22	0	0	0	0
B.II.4.3.	Jiný dlouhodobý hmotný majetek	23	23	0	23	23
B.II.5.	Poskytnuté zálohy na dlouhodobý hmotný majetek a nedokončený dlouhodobý hmotný majetek (ř. 25+26)	24	35 688	0	35 688	46 297
B.II.5.1.	Poskytnuté zálohy na dlouhodobý hmotný majetek	25	1 209	0	1 209	0
B.II.5.2.	Nedokončený dlouhodobý hmotný majetek	26	34 479	0	34 479	46 297
B.III.	Dlouhodobý finanční majetek (ř. 28 až 34)	27	107	0	107	107
B.III.1.	Podíly - ovládaná nebo ovládající osoba	28	107	0	107	107
B.III.2.	Zápůjčky a úvěry - ovládaná nebo ovládající osoba	29	0	0	0	0
B.III.3.	Podíly - podstatný vliv	30	0	0	0	0
B.III.4.	Zápůjčky a úvěry - podstatný vliv	31	0	0	0	0
B.III.5.	Ostatní dlouhodobé cenné papíry a podíly	32	0	0	0	0
B.III.6.	Zápůjčky a úvěry - ostatní	33	0	0	0	0
B.III.7.	Ostatní dlouhodobý finanční majetek (ř.35+36)	34	0	0	0	0
B.III.7.1.	Jiný dlouhodobý finanční majetek	35	0	0	0	0
B.III.7.2.	Poskytnuté zálohy na dlouhodobý finanční majetek	36	0	0	0	0

Označ. a	AKTIVA b	řád. c	Běžné účetní období			Minulé úč. období Netto 4
			Brutto 1	Korekce 2	Netto 3	
C	Oběžná aktiva (ř. 38+46+68+71)	37	81 667	-13 196	68 471	75 113
C.I.	Zásoby (ř. 39 až 41+44+45)	38	13 703	0	13 703	13 022
C.I.1.	Materiál	39	524	0	524	454
C.I.2.	Nedokončená výroba a polotovary	40	13 179	0	13 179	12 568
C.I.3.	Výrobky a zboží (ř.42+43)	41	0	0	0	0
C.I.3.1.	Výrobky	42	0	0	0	0
C.I.3.2.	Zboží	43	0	0	0	0
C.I.4.	Mladá a ostatní zvířata a jejich skupiny	44	0	0	0	0
C.I.5.	Poskytnuté zálohy na zásoby	45	0	0	0	0
C.II.	Pohledávky (ř. 47+57)	46	38 487	-13 196	25 291	30 852
C.II.1.	Dlouhodobé pohledávky (ř. 48 až 52)	47	82	0	82	82
C.II.1.1.	Pohledávky z obchodních vztahů	48	0	0	0	0
C.II.1.2.	Pohledávky - ovládaná nebo ovládající osoba	49	0	0	0	0
C.II.1.3.	Pohledávky - podstatný vliv	50	0	0	0	0
C.II.1.4.	Odložená daňová pohledávka	51	0	0	0	0
C.II.1.5.	Pohledávky - ostatní (ř. 53 až 56)	52	82	0	82	82
C.II.1.5.1.	Pohledávky za společnosti	53	0	0	0	0
C.II.1.5.2.	Dlouhodobé poskytnuté zálohy	54	82	0	82	82
C.II.1.5.3.	Dohadné účty aktivní	55	0	0	0	0
C.II.1.5.4.	Jiné pohledávky	56	0	0	0	0
C.II.2.	Krátkodobé pohledávky (ř. 58 až 61)	57	38 405	-13 196	25 209	30 770
C.II.2.1.	Pohledávky z obchodních vztahů	58	33 864	-13 196	20 668	26 503
C.II.2.2.	Pohledávky - ovládaná nebo ovládající osoba	59	0	0	0	0
C.II.2.3.	Pohledávky - podstatný vliv	60	0	0	0	0
C.II.2.4.	Pohledávky - ostatní (ř. 62 až 67)	61	4 541	0	4 541	4 267
C.II.2.4.1.	Pohledávky za společnosti	62	0	0	0	0
C.II.2.4.2.	Sociální zabezpečení a zdravotní pojištění	63	0	0	0	0
C.II.2.4.3.	Stát - daňové pohledávky	64	1 037	0	1 037	1 513
C.II.2.4.4.	Krátkodobé poskytnuté zálohy	65	780	0	780	965
C.II.2.4.5.	Dohadné účty aktivní	66	976	0	976	0
C.II.2.4.6.	Jiné pohledávky	67	1 748	0	1 748	1 789
C.III.	Krátkodobý finanční majetek (ř. 69+70)	68	0	0	0	0
C.III.1.	Podíly - ovládaná nebo ovládající osoba	69	0	0	0	0
C.III.2.	Ostatní krátkodobý finanční majetek	70	0	0	0	0
C.IV.	Peněžní prostředky (ř. 72+73)	71	29 477	0	29 477	31 239
C.IV.1.	Peněžní prostředky v pokladně	72	29	0	29	151
C.IV.2.	Peněžní prostředky na účtech	73	29 448	0	29 448	31 088
D	Časové rozlišení aktiv (ř. 75 až 77)	74	1 559	0	1 559	997
D.1.	Náklady příštích období	75	1 559	0	1 559	971
D.2.	Komplexní náklady příštích období	76	0	0	0	0
D.3.	Příjmy příštích období	77	0	0	0	26

Označ. a	PASIVA b	řad. c	Stav v běžném účetní období 5	Stav v minulém účetní období 6
	PASIVA CELKEM (ř. 79+101+141) = ř. 1	78	189 053	190 632
A	Vlastní kapitál (ř. 80+84+92+95+99)	79	160 050	160 577
A.I.	Základní kapitál (ř. 81 až 83)	80	95 477	95 477
A.I.1.	Základní kapitál	81	95 477	95 477
A.I.2.	Vlastní podíly (-)	82	0	0
A.I.3.	Změny základního kapitálu	83	0	0
A.II.	Ážio a kapitálové fondy (ř. 85+86)	84	0	0
A.II.1.	Ážio	85	0	0
A.II.2.	Kapitálové fondy (ř. 87 až 91)	86	0	0
A.II.2.1.	Ostatní kapitálové fondy	87	0	0
A.II.2.2.	Oceňovací rozdíly z přecenění majetku a závazků (+/-)	88	0	0
A.II.2.3.	Oceňovací rozdíly z přecenění při přeměnách obchodních korporací (+/-)	89	0	0
A.II.2.4.	Rozdíly z přeměn obchodních korporací (+/-)	90	0	0
A.II.2.5.	Rozdíly z ocenění při přeměnách obchodních korporací (+/-)	91	0	0
A.III.	Fondy ze zisku (ř. 93+94)	92	14 820	17 185
A.III.1.	Ostatní rezervní fondy	93	14 392	14 392
A.III.2.	Statutární a ostatní fondy	94	428	2 793
A.IV.	Výsledek hospodaření minulých let (+/-) (ř. 96 až 98)	95	46 904	46 904
A.IV.1.	Nerozdělený zisk nebo neuhrazená ztráta minulých let (+/-)	96	46 904	46 904
A.IV.2.	Jiný výsledek hospodaření minulých let (+/-)	97	0	0
A.V.	Výsledek hospodaření běž. účetního období (+/-) ř. 1-(80+84+92+95+101+141) = ř. 55 (VZZ)	98	2 849	1 011
A.VI.	Rozhodnuto o zálohové výplatě podílu na zisku	99	0	0
B. + C.	Cizí zdroje (ř. 102+ 107)	100	28 720	29 776
B	Rezervy (ř. 103 až 106)	101	2 243	2 243
B.1.	Rezerva na důchody a podobné závazky	102	0	0
B.2.	Rezerva na daň z příjmů	103	0	0
B.3.	Rezervy podle zvláštních předpisů	104	0	0
B.4.	Ostatní rezervy	105	2 243	2 243

Označ. a	PASIVA b	řád. c	Stav v běžném účetní období 5	Stav v minulém účetní období 6
C	Závazky (ř. 108+123)	106	26 477	27 533
C.I.	Dlouhodobé závazky (ř. 109+(112 až 119))	107	3 254	2 406
C.I.1.	Vydané dluhopisy	108	0	0
C.I.1.1.	Vyměnitelné dluhopisy	109	0	0
C.I.1.2.	Ostatní dluhopisy	110	0	0
C.I.2.	Závazky k úvěrovým institucím	111	0	0
C.I.3.	Dlouhodobé přijaté zálohy	112	1 292	892
C.I.4.	Závazky z obchodních vztahů	113	0	0
C.I.5.	Dlouhodobé směnky k úhradě	114	0	0
C.I.6.	Závazky - ovládaná nebo ovládající osoba	115	0	0
C.I.7.	Závazky - podstatný vliv	116	0	0
C.I.8.	Odložený daňový závazek	117	1 962	1 514
C.I.9.	Závazky - ostatní (ř. 120 až 122)	118	0	0
C.I.9.1.	Závazky ke společníkům	119	0	0
C.I.9.2.	Dohadné účty pasivní	120	0	0
C.I.9.3.	Jiné závazky	121	0	0
C.II.	Krátkodobé závazky (ř.124+(127 až 133))	122	23 223	25 127
C.II.1.	Vydané dluhopisy (ř. 125+126)	123	0	0
C.II.1.1.	Vyměnitelné dluhopisy	124	0	0
C.II.1.2.	Ostatní dluhopisy	125	0	0
C.II.2.	Závazky k úvěrovým institucím	126	0	0
C.II.3.	Krátkodobé přijaté zálohy	127	9 226	9 954
C.II.4.	Závazky z obchodních vztahů	128	3 786	3 545
C.II.5.	Krátkodobé směnky k úhradě	129	0	0
C.II.6.	Závazky - ovládaná nebo ovládající osoba	130	0	0
C.II.7.	Závazky - podstatný vliv	131	0	0
C.II.8.	Závazky - ostatní (ř. 134 až 140)	132	10 211	11 628
C.II.8.1.	Závazky ke společníkům	133	0	0
C.II.8.2.	Krátkodobé finanční výpomoci	134	0	0
C.II.8.3.	Závazky k zaměstnancům	135	4 365	4 210
C.II.8.4.	Závazky ze sociálního a zdravotního pojištění	136	2 584	2 531
C.II.8.5.	Stát - daňové závazky a dotace	137	3 216	4 771
C.II.8.6.	Dohadné účty pasivní	138	39	64
C.II.8.7.	Jiné závazky	139	7	52
D	Časové rozlišení pasiv (ř. 142+143)	140	283	279
D.I.	Výdaje příštích období	141	283	279
D.II.	Výnosy příštích období	142	0	0

Sestaveno dne: 15.04.2021		Podpisový záznam statutárního orgánu účetní jednotky nebo podpisový záznam fyzické osoby, která je účetní jednotkou Ing. Miroslav Vlasák	
Právní forma účetní jednotky: státní podnik	Předmět podnikání: Statní ZKUSEDNICTVÍ podle zákona č. 22/1991 Sb., o technických požadavcích na výrobky a o změně a doplnění některých zákonů, a podle zákona č. 90/2016 Sb. o posuzování shody stanovených	Poznámka: 	

VÝKAZ ZISKU A ZTRÁTY

v plném rozsahu
ke dni: 31.12.2020

V tisících CZK

Rok	Měsíc	IČO
2020	12	00001481

Obchodní firma nebo jiný název účetní jednotky

Elektrotechnický zkušební ústav s

Sídlo nebo bydliště účetní jednotky
a místo podnikání, IČI-8 se od bydliště

Pod lísem 129/2

Praha 8

PSČ: 182 00

Česká republika

Označ. a	TEXT b	Čís. řád. c	Skutečnost v účetním období	
			sledovaném 1	minulém 2
I.	Tržby z prodeje výrobků a služeb	1	143 086	151 412
II.	Tržby za prodej zboží	2	0	0
A.	Výkonová spotřeba (ř. 4 až 6)	3	39 465	44 404
A.1.	Náklady vynaložené na prodané zboží	4	0	0
A.2.	Spotřeba materiálu a energie	5	5 145	5 100
A.3.	Služby	6	34 320	39 304
B.	Změna stavu zásob vlastní činnosti (+/-)	7	-612	1 329
C.	Aktivace (-)	8	0	0
D.	Osobní náklady (ř. 10+11)	9	87 109	83 766
D.1.	Mzdové náklady	10	63 990	61 002
D.2.	Náklady na sociál. zabezpečení, zdrav. pojištění a ostatní náklady (ř. 12+13)	11	23 119	22 764
D.2.1.	Náklady na sociální zabezpečení a zdravotní pojištění	12	21 405	20 851
D.2.2.	Ostatní náklady	13	1 714	1 913
E.	Úpravy hodnot v provozní oblasti (ř. 15+18+19)	14	10 865	18 302
E.1.	Úpravy hodnot dlouhodobého nehmotného a hmotného majetku (ř.16 a 17)	15	10 618	10 745
E.1.1.	Úpravy hodnot dlouhodobého nehmotného a hmotného majetku - trvalé	16	10 618	10 745
E.1.2.	Úpravy hodnot dlouhodobého nehmotného a hmotného majetku - dočasné	17	0	0
E.2.	Úpravy hodnot zásob	18	0	0
E.3.	Úpravy hodnot pohledávek	19	247	7 557
III.	Ostatní provozní výnosy (ř. 21 až 23)	20	1 291	2 048
III.1.	Tržby z prodaného dlouhodobého majetku	21	0	0
III.2.	Tržby z prodaného materiálu	22	9	1
III.3.	Jiné provozní výnosy	23	1 282	2 047
F.	Ostatní provozní náklady (ř. 25 až 29)	24	2 586	2 587
F.1.	Zůstatková cena prodaného dlouhodobého majetku	25	0	0
F.2.	Prodaný materiál	26	0	0
F.3.	Daně a poplatky	27	187	232
F.4.	Rezervy v provozní oblasti a komplexní náklady příštích období	28	0	0
F.5.	Jiné provozní náklady	29	2 399	2 355
x	Provozní výsledek hospodaření (+/-) (ř. 1+2-3-7-8-9-14+20-24)	30	4 964	3 072

Označ. a	TEXT b	Čís. řád. c	Skutečnost v účetním období	
			sledovaném 1	minulém 2
IV.	Výnosy z dlouhodobého finančního majetku - podíly (ř.32+33)	31	0	0
IV.1.	Výnosy z podílů - ovládaná nebo ovládající osoba	32	0	0
IV.2.	Ostatní výnosy z podílů	33	0	0
G.	Náklady vynaložené na prodané podíly	34	0	0
V.	Výnosy z ostatního dlouhodobého finanč. majetku (ř. 36+37)	35	0	0
V.1.	Výnosy z ostatního dlouhodobého finančního majetku - ovládaná nebo ovládající osoba	36	0	0
V.2.	Ostatní výnosy z ostatního dlouhodobého finančního majetku	37	0	0
H.	Náklady související s ostatním dlouhodobým fin. majetkem	38	0	0
VI.	Výnosové úroky a podobné výnosy (ř. 40+41)	39	0	49
VI.1.	Výnosové úroky a podobné výnosy - ovládaná nebo ovládající osoba	40	0	49
VI.2.	Ostatní výnosové úroky a podobné výnosy	41	0	0
I.	Úpravy hodnot a rezervy ve finanční oblasti	42	0	0
J.	Nákladové úroky a podobné náklady (ř. 44+45)	43	0	0
J.1.	Nákladové úroky a podobné náklady - ovládaná nebo ovládající osoba	44	0	0
J.2.	Ostatní nákladové úroky a podobné náklady	45	0	0
VII.	Ostatní finanční výnosy	46	292	59
K.	Ostatní finanční náklady	47	1 546	1 571
x	Finanční výsledek hospodaření (+/-) (ř. 31-34+35-38+39-42-43+46)	48	-1 254	-1 463
xx	Výsledek hospodaření před zdaněním (+/-) (ř. 30+48)	49	3 710	1 609
L	Daň z příjmů (ř. 51+52)	50	861	598
L.1.	Daň z příjmů splatná	51	413	573
L.2.	Daň z příjmů odložená (+/-)	52	448	25
xx	Výsledek hospodaření po zdanění (+/-) (ř. 49+50)	53	2 849	1 011
M.	Převod podílu na výsledku hospodaření společníkům (+/-)	54	0	0
xxx	Výsledek hospodaření za účetní období (+/-) (ř. 53-54)	55	2 849	1 011
x	Čistý obrát za účetní období = I.+II.+III.+IV.+V.+VI.+VII.	56	144 669	153 568

Sestaveno dne: 15.4.2021		Podpisový záznam statutárního orgánu účetní jednotky nebo podpisový záznam fyzické osoby, která je účetní jednotkou Ing. Miroslav Vlasák	
Právní forma účetní jednotky: státní podnik	Předmět podnikání: Statní zkusebnictví podle zákona č. 22/199/ Sb., o technických požadavcích na výrobky a o změně a doplnění některých zákonů, a podle zákona č. 90/2016 Sb. o posuzování shody stanovených	Poznámka:	

**PŘEHLED O PENĚŽNÍCH
TOCÍCH (CASH FLOW)**

Elektrotechnický zkušební ústav s.p.
IČO: 00001481

období končící k
31.12.2020
(v tisících Kč)

Pod lisem 129/2
182 00 Praha 8

		Období do 31.12.2020	Období do 1.1.2020
P.	Počáteční stav peněžních prostředků a peněžních ekvivalentů	31 239	59 722
	<i>Peněžní toky z hlavní výdělečné činnosti (provozní činnost)</i>		
Z.	Výsledek hospodaření před zdaněním	3 710	1 609
A.1.	Úpravy o nepeněžní operace	10 618	10 696
A.1.1.	Odpisy stálých aktiv	10 618	10 745
A.1.2.	Změna stavu opravných položek a rezerv		
A.1.3.	Zisk (ztráta) z prodeje stálých aktiv		
A.1.4.	Výnosy z podílů na zisku		
A.1.5.	Nákladové a výnosové úroky		-49
A.1.6.	Opravy o ostatní nepeněžní operace		
A.*	Čistý provozní peněžní tok před změnami pracovního kapitálu	14 328	12 305
A.2.	Změna stavu pracovního kapitálu	2 418	6 762
A.2.1.	Změna stavu pohledávek a časového rozlišení aktiv	4 999	4 729
A.2.2.	Změna stavu závazků a časového rozlišení pasív	-1 900	850
A.2.3.	Změna stavu zásob	-681	1 183
A.2.4.	Změna stavu krátkodobého finančního majetku		
A.**	Čistý provozní peněžní tok před zdaněním	16 746	19 067
A.3.	Vyplacené úroky		
A.4.	Přijaté úroky		49
A.5.	Zaplacená daň z příjmů za běžnou činnost	-861	-598
A.6.	Přijaté podíly na zisku		
A.***	Čistý peněžní tok z provozní činnosti	15 885	18 518
	<i>Peněžní toky z investiční činnosti</i>		
B.1.	Výdaje spojené s nabytím stálých aktiv	-15 119	-41 701
B.2.	Příjmy z prodeje stálých aktiv		
B.3.	Zápůjčky a úvěry spřízněným osobám		
B.***	Čistý peněžní tok z investiční činnosti	-15 119	-41 701
	<i>Peněžní toky z finančních činností</i>		
C.1.	Změna stavu závazků z financování	-2 528	-4 300
C.2.	Dopady změn vlastního kapitálu		
C.2.1.	Peněžní zvýšení základního kapitálu		
C.2.2.	Vyplacení podílu na vlastním kapitálu společníkům		
C.2.3.	Další vklady peněžních prostředků společníků		
C.2.4.	Úhrada ztráty společníky		
C.2.5.	Přímé platby na vrub fondů		
C.2.6.	Vyplacené podíly na zisku		
C.***	Čistý peněžní tok z finanční činnosti	-2 528	-4 300
F.	Čistá změna peněžních prostředků a peněžních ekvivalentů	-1 762	-27 483
R.	Konečný stav peněžních prostředků a peněžních ekvivalentů	29 477	32 239

Sestaveno dne:

15.4.2021

Podpisový záznam statutárního orgánu účetní jednotky nebo podpisový záznam fyzické osoby, která je účetní jednotkou:

Ing. Miroslav Vlasák



PŘEHLED O ZMĚNÁCH VLASTNÍHO KAPITÁLU

Elektrotechnický zkušební ústav s.p.

IČO: 00001481

k datu

31.12.2020

(v tisících Kč)

Podpisem 12/9/2

182/00 Praha 8

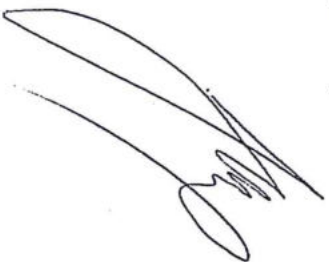
	01.01.2019								
Rozdělení výsledku hospodaření	95 477			18 233	43 562		6 684		163 956
Změna základního kapitálu				3 342	3 342		-6 684		0
Vyplacené podíly na zisku									0
Rozhodnuto o zálohách na výplatu podílu na zisku				-4 390					0
Výdaje z kapitálových fondů							1 011		-4 390
Výsledek hospodaření za běžné období	95 477			17 185	46 904		1 011		1 011
Rozdělení výsledku hospodaření				1 235					1 235
Změna základního kapitálu									0
Vyplacené podíly na zisku									0
Rozhodnuto o zálohách na výplatu podílu na zisku				-3 600					0
Výdaje z kapitálových fondů									-3 600
Výsledek hospodaření za běžné období	95 477			14 820	46 904		1 838		1 838
	31.12.2020								160 050
Kontrolní číslo:	95 477			14 820	46 904		2 849		160 050
Rozdíl:	0			0	0		0		0

Sestaveno dne:

15.04.2021

Podpisový záznam statutárního orgánu účetní jednotky nebo podpisový záznam fyzické osoby, která je účetní jednotkou:

Ing. Miroslav Vlasák



Příloha za rok 2020

Údaje dle zákona č.563/1991 Sb. a vyhl. č. 500/2002 Sb., §39
ve znění pozdějších předpisů

Elektrotechnický zkušební ústav, s. p.

Sídlo: Praha 8 - Troja, Pod lisem 129/2, PSČ 171 02

Identifikační číslo: 00001481

Právní forma: státní podnik

Předmět podnikání je především:

- Státní zkušebnictví podle zákona č.22/97 Sb., a podle zákona č. 90/2016 Sb.
- Zkoušení a certifikace výrobků na národní a mezinárodní úrovni
- Certifikace systémů řízení na národní a mezinárodní úrovni
- Odborné služby v oblasti zkoušení, certifikace, metrologie, normalizace, osvědčování, inspekce
- Zpracování odborných posudků
- Vzdělávání.

Rozvahový den: 31.12.2020

Účetní jednotka je střední účetní jednotkou podle §1b, odst.3) zákona 563/1991 o účetnictví, ve znění pozdějších předpisů.

Účetní jednotka je státním podnikem, jejím zakladatelem je Ministerstvo průmyslu a obchodu.

Datum vzniku státního podniku podle zákona č.77/97 Sb.: 1. 1. 1998.

Organizační struktura zahrnovala v roce 2020 6 úseků – úsek ředitele, úsek zkušebnictví, úsek obchodu, úsek certifikace, ekonomický úsek a úsek zdravotnických prostředků.

Úsek ředitele byl veden ředitelem ústavu. V úseku je zařazena kancelář ředitele, právní služby, oddělení R&D a referát pro rozvoj nových služeb. Ředitelem ústavu byl od 14. července jmenován Ing. Miroslav Vlasák.

Úsek zkušebnictví řídila vedoucí úseku zkušebnictví Ing. Petra Marie Tůmová. V úseku jsou zařazeny zkušební laboratoře, kalibrační laboratoř, oddělení posuzování systémů řízení a inspekcí, oddělení technický sekretariát a oddělení podatelny.

Úsek obchodu zajišťuje obchodní a zakázkovou činnost EZÚ, s. p., dále pod něj spadá oblast nákupu, marketingu a správa pohledávek. V uvedeném období byl řízen vedoucím oddělení obchodu a posuzování Ing. Vlastislavem Filgasem.

Úsek ekonomický byl veden vedoucím ekonomického úseku Filipem Pacanem. V úseku jsou zajišťovány veškeré činnosti spojené s ekonomikou podniku, personalistikou, vzděláváním, vnitřní správou a údržbou.

Úsek certifikace byl veden Mgr. Miroslavem Sedláčkem. V úseku byli zařazeni manažer pro certifikaci a inspekce, manažer jakosti, certifikační oddělení a oddělení informatiky.

Úsek zdravotnických prostředků byl veden tehdejším ředitelem EZÚ, s. p., Zdeňkem Vališem, M.A., a od 17. 8. 2020 byl pověřen vedením úseku zdravotnických prostředků nově jmenovaný ředitel Ing. Miroslav Vlasák. V úseku jsou zajišťovány úkoly související s klinickým hodnocením a technickým posuzováním zdravotnických prostředků, řízením auditorů 13485 a obchodní činnosti k oboru zdravotnických prostředků.

Statutární orgán k 31.12.2020:

ředitel: Ing. Miroslav Vlasák (od 14. července 2020)

zástupce ředitele: v roce 2020 nebyl stanoven

Dozorčí rada v roce 2020:

Ing. Ladislav Havel	-	předseda Dozorčí rady (do 9.12.2020)
Ing. Lukáš Trsek	-	člen Dozorčí rady, předseda (od 16.12.2020)
Ing. František Hýbner	-	místopředseda Dozorčí rady (do 14.6.2020)
Ing. Hana Kadlecová	-	členka Dozorčí rady (do 21.9.2020)
Ing. Roman Csirik	-	člen Dozorčí rady
Ing. Michal Hager	-	člen Dozorčí rady
Ing. Petr Mašek	-	člen Dozorčí rady, místopředseda (od 16.12.2020)
Ing. Pavel Chýňava	-	člen Dozorčí rady (od 10. 12. 2020)
Ing. Tomáš Hruška	-	člen Dozorčí rady (od 15. 6. 2020)

Průměrný přepočtený evidenční počet zaměstnanců za rok 2020 činil

99 zaměstnanců,

z toho: řídicích (statutárních) orgánů: 1

	2020	
Osobní náklady celkem	87 109	tis.Kč
Osobní náklady na zaměstnance vč.OON	86 861	tis.Kč
z toho: řídicích (statutárních) orgánů	2 972	tis.Kč
Odměny dozorčích orgánů (členů dozorčí rady)	248	tis.Kč

	2019	2020	
Mzdové náklady celkem (bez náhrad za nemoc)	60 642	63 555	tis.Kč
z toho: mzdové náklady bez OON	58 076	61 559	tis.Kč
OON - ostatní osobní náklady	2 566	1 996	tis.Kč
Počet zaměstnanců (přepočteného stavu)	108	99	
Průměrná mzda	44 812	51 817	Kč
Náhrada za nemoc hrazená z nákladů s. p.	112	188	tis. Kč

- Půjčky, úvěry, poskytnuté záruky a ostatní obdobná plnění z podnikových prostředků osobám, které jsou statutárními orgány, členům statutárních nebo jiných řídicích a dozorčích orgánů v účetním období roku 2020 nebyly poskytnuty.

- Vymáhání pohledávek probíhá i mimosoudní cestou. Několik pohledávek je přihlášeno do konkurzu, další jsou v exekuci. V roce 2019 byla připravena dohoda o uznání dlužných pohledávek za společností ERA Yönetim Test ve Belgelendirme Hizmet, které ke konci roku 2020 činily 2 648 302,- Kč. Společnost ERA přistoupila na splátkový kalendář, dlužná částka tak nebyla podána k soudnímu vymáhání. V roce 2019 vyhlásila úpadek firma SLOT GROUP, a.s., následně zahájeno insolvenční řízení. Dlužná částka neuhrazených pohledávek činila 7 198 760,- Kč. Soudní řízení probíhá nadále na základě žaloby, která byla podána 26.1.2015 na firmu Ness, a.s. na úhradu nákladů, nemajetkové újmy, smluvní pokuty a bezdůvodného obohacení ve věci odstoupení od smlouvy na dodávku komplexního informačního systému. Spor je rozdělen do dvou samostatných řízení- úhrada 929 042,- Kč a smluvní pokuty 493 450,- Kč, dále pak žaloba za bezdůvodné obohacení ve výši 4 797 650,- Kč a náhrada škody 195 895,84,- Kč. Soudní řízení (před soudem I. stupně) nebylo ukončeno a stání proběhne v roce 2021 dle rozhodnutí soudu.

Společnost nebyla účastníkem pasivního soudního sporu, ve kterém by byla žalovaná o náhradu škody či neplacení závazků svým dodavatelům.

- Účetnictví se vede v souladu s předpisy pro vedení účetnictví podnikatelů v České republice, platnými pro rok 2020.

Oceňování majetku odpovídá zákonu č.563/1991Sb., o účetnictví a postupům účtování a účtové osnově pro podnikatele. Konkrétní způsoby oceňování majetku a závazků se řídí OS 4.4 - Účetnictví a oběh účetních dokladů. Majetek se oceňuje pořizovacími cenami, majetek získaný jako již použitý reprodukčními cenami a majetek vytvořený vlastní činností vlastními náklady.

Zásoby na skladě se oceňují pořizovacími cenami včetně vedlejších nákladů (reprodukčními pořizovacími cenami), v případě aktivace zásob vlastními náklady. Výdej ze skladu se provádí metodou FIFO. Z vedlejších pořizovacích nákladů, které se zahrnovaly do pořizovacích cen nakupovaných zásob, se převážně jednalo o náklady spojené s přepravou dodávek zásob.

Změny způsobu oceňování a postupu účtování proti minulému období nenastaly.

Odpisování majetku se řídí příslušnými ustanoveními zákona č. 563/91 Sb., o účetnictví, vyhlášky č. 500/02 Sb. a zákona č. 586/92 Sb., o daních z příjmů, ve znění pozdějších předpisů.

Pro odepisování dlouhodobého hmotného a nehmotného majetku se používají odpisové sazby stanovené v odpisovém plánu podniku, který je sestavován zvlášť pro účetní a pro daňové odpisy.

U nově zařazovaného dlouhodobého majetku byly důsledně uplatňovány účetní odpisové sazby vycházející z předpokládané doby používání.

Do dlouhodobého majetku je zahrnován nehmotný majetek, jehož ocenění je vyšší než 60 tis. Kč a hmotný majetek, jehož ocenění je vyšší než 40 tis. Kč a doba použitelnosti je delší než 1 rok. Do ostatního majetku, který je evidován v pomocné analytické evidenci, je zahrnován nehmotný majetek, jehož ocenění je 7 - 60 tis. Kč a hmotný majetek, jehož ocenění je 3 - 40 tis. Kč (a další movité věci např. kalkulačky, mobilní telefony, měřicí přístroje, nábytek) a doba použitelnosti je delší než 1 rok.

Odepisován není majetek: - pozemky (úč. 031),
 - umělecká díla (úč. 032),
 - nehmotný a hmotný investiční majetek nově zjištěný a v účetnictví dosud nezachycený, oceněný reprodukční pořizovací cenou,
 - ostatní nehmotný a hmotný majetek do stanovené výše.

Pro **přepočítání cizí měny** na českou měnu ke dni uskutečnění účetního případu se používá pevný kurz stanovený k prvnímu kalendářnímu dni každého měsíce. K 31.12.2020 byl majetek a závazky v cizí měně přepočteny platným kurzem ČNB.

Účtování tvorby a používání opravných položek, rezerv a časového rozlišení se řídí příslušnými ustanoveními zákona č. 563/91 Sb., o účetnictví, zákona č. 593/92 Sb., o rezervách pro zjištění základu daně z příjmů a zákona č. 586/92 Sb., o daních z příjmů, ve znění pozdějších předpisů.

Stav dlouhodobého nehmotného a dlouhodobého hmotného majetku v roce 2020 v tis.Kč:

	Dlouhod.nehmotný majetek	Dlouhod.hmotný majetek
Majetek v pořizovacích cenách:		
Stav k 31.12.2020	22 508	348 947
Stav k 31.12.2019	21 798	336 340
Oprávký k majetku:		
Stav k 31.12.2020	18 982	234 764
Stav k 31.12.2019	16 130	227 593
Zůstatkové ceny:		
Stav k 31.12.2020	3 526	114 183
Stav k 31.12.2019	5 668	108 747

Hlavní skupiny (třídy) samostatných movitých věcí tvořily k 31.12.2020 v tis.Kč:

	Poř.cena	Oprávký	Zůst.cena
Budovy, stavby	137 153	73 354	63 799
Stroje, přístroje	184 606	161 411	23 195

Celkový objem pořízeného dlouhodobého hmotného a nehmotného majetku, který byl zařazen do užívání, byl 26 477 964,- Kč.

Nákupem byly pořízeny investice v oblasti zkušebních zařízení, výpočetní techniky a nehmotného majetku.

Nejvýznamnější z nich byly, v Kč:	
Technické zhodnocení objektu M1	17 875 138,- Kč
Výkonový zesilovač 1-6 GHZ, 200W	2 523 485,- Kč
Přestavba bývalé plynové kotelny	2 163 967,- Kč
Měřicí přijímač EMC ESR	1 745 696,- Kč
TZ zařízení na měření svítíl a odraz	1 182 216,- Kč
Klimatická komora C1500-40	858 650,- Kč
Redesign webových stránek	307 200,- Kč
Multianalyzér TOS9303LC	291 786,- Kč
Zabezpečovací systém JABLOTRON 100+	144 391,- Kč
Pyranometr	61 716,- Kč
Anténní předzesilovač	53 800,- Kč
Digitální kontroler TXF200	41 800,- Kč

Pořízené a do konce roku nezařazené investice zahrnují zejména odborné studie a projektovou dokumentaci, která řeší budoucí využití vrácené horní části areálu, budova C1 byla v roce 2019 odstraněna a plánuje se zde stavba nového provozního objektu s komorou EMC. Z důvodu průtahů v rámci vyřízení stavebního povolení byl EZÚ vyškrtnut z dotačního programu OPPPR. Do konce účetní závěrky o stavebním povolení rozhodnuto nebylo. Cena těchto prací na pořízení majetku činí k 31. 12. 2020 celkem 31 737 011,- Kč. Další položky na pořízení staveb v celkové výši 2 577 967,- Kč se týkají rekonstrukce budovy bývalé plynové kotelny. Jedná se o projektovou dokumentaci na rekonstrukci, ke které bylo vydáno stavební povolení. Na pořízení nehmotného majetku jsou náklady na propojení systémů v rámci projektu elektronizace ve výši 554 450,- Kč. Dále se jedná o redesign webových stránek EZU 307 200,-Kč.

V pomocné operativní evidenci byl k 31.12.2020 veden objem ostatního (drobného) nehmotného majetku 4 373 tis. Kč.

Stav určeného majetku k 31.12.2020 v Kč:

Nemovitosti budovy:					
inventurní číslo	popis	rok pořízení	pořizovací (vstupní) cena k 31.12.2020	zůstatková cena k 31.12.2020	zůstatková cena k 31.12.2019
911	Zkratovna-EMC	1951	4 886 926	1 157 430	1 320 174
3178	Budova C2	1969	44 098 680	14 219 993	15 478 929
3342	Budova C3	1970	5 422 844	2 196 179	2 376 767
5665	Plynová kotelna	1994	15 577 836	0	0
110259	Objekt M1 dílna	2020	19 050 240	17 663 865	0
Celkem Kč:			89 036 526	35 237 467	19 175 870

pozemky: KÚ Troja, LV 220		
pozemek č. 529/1	p. č. 529/1, 1021 m ²	1 909 270
pozemek č. 529/3	p. č. 529/3, 321 m ²	600 270
pozemek č. 529/4	p. č. 529/4, 400 m ²	748 000
pozemek č. 529/5	p. č. 529/5, 142 m ²	265 540

pozemek č. 529/6	p. č. 529/6, 5078 m2	9 495 860
pozemek č. 529/19	p. č. 529/19, 67 m2	125 290
pozemek č. 525	p. č. 525, 1426 m2	2 708 372
pozemek č. 526/18	p. č. 526/18, 212 m2	406 446
pozemek č. 519	p. č. 519, 187 m2	570
pozemek č. 526/2	p. č. 526/2, 1752 m ²	3 289 551
pozemek č. 527/1	p. č. 527/1, 371 m2	879 366
pozemek č. 522/2	p. č. 522/2, 9 m2	17 916
pozemek č. 527/3	p. č. 527/3, 55 m2	104 460
pozemek č. 529/12	p. č. 529/12, 9 m2	17 094
Celkem		20 568 005

Určený majetek celkem Kč:

Zůstatková cena k 31.12.2019	39 743 875
Zůstatková cena k 31.12.2020	55 805 472
Rozdíl (2020 – 2019)	+ 16 061 597

Majetek EZÚ není zatížen žádným zástavním právem.

Na pozemek č.529/6 existuje věcné břemeno, které je založeno smlouvou mezi EZÚ a Pražskou plynárenskou Distribuce, a.s., z důvodu zřízení práva trvalého umístění stavby Pražské plynárenské, a.s., a to stavby vysokotlakého plynovodu a práva vstupu na tento pozemek za účelem údržby a kontroly stavby.

EZÚ si dlouhodobě pronajímá od Úřadu pro technickou normalizaci, metrologii a státní zkušebnictví 4 měřicí a laboratorní přístroje v celkové pořizovací hodnotě 1 287 789 Kč za roční nájemné ve výši 3 % pořizovací ceny. EZÚ o tomto majetku účtuje v podrozvaze.

Na účtu 061 je ve výši 106 600,- Kč podíl v dceřiné společnosti EZÚ, která byla zapsána do OR 24.2.2014 pod názvem ELPP, s.r.o. EZÚ do této společnosti vložilo vklad 100 000,- Kč a je tak jejím 100% vlastníkem. Částka 6 600,- byly náklady spojené se založením společnosti. Společnost v průběhu roku 2020 nevyvíjela činnost.

• Celkové pohledávky k 31.12.2020 činily brutto 38 847 tis. Kč, netto 25 291 tis. Kč.

Pohledávky z obchodního styku činily brutto 33 864 tis. Kč a netto 20 668 tis. Kč.

Rozdělení účtu 311 bez sankčních pohledávek z hlediska splatnosti uvádí následující tabulka.

Pohledávky v tis. Kč	Celkem	tuzemské	zahraniční
		31100	31110
Celkem	27 448	22 847	4 601
do lhůty splatnosti	11 396	10 860	536
po lhůtě splatnosti	16 052	11 987	4 065
z toho: do 60 dnů	3 301	2 922	379
do 180 dnů	736	191	545
do 365 dnů	1 313	1 033	280
nad 365 dnů	10 701	7 841	2 860

Součástí pohledávek z obchodního styku je i účet 315, kde byla již k 31.12.2014 zaúčtována celková pohledávka za firmou Ness, a.s. ve výši 11 929 tis. Kč, která byla v roce 2016 zvýšena na 12 125 tis. Kč a zahrnovala požadované vrácení zaplacených faktur za licence a implementaci, žalovanou náhradu nákladů, nemajetkovou újmu a smluvní pokutu. Na základě prohrané části soudního sporu byla tato částka v roce 2018 snížena o 5 709 tis. Kč na výsledných 6 416 tis. Kč. Tato částka je pohledávkou z dosud neukončených částí soudního sporu a zahrnuje zejména faktury za licence a implementaci a další externí náklady projektu.

Výše opravných položek k pohledávkám k 31.12. 2020 činila celkem 13 196 tis. Kč, z toho nedaňové 5 411 tis. Kč, daňové 7 785 tis. Kč.

Daňové opravné položky za pohledávky řádně přihlášené do insolvenčního řízení podle §8 zákona č. 593/92 sb., o rezervách pro zjištění základu daně z příjmů, jsou vytvořeny ve výši 7 438 tis. Kč.

Daňové opravné položky podle § 8 a/ výše uvedeného zákona, jsou tvořeny v plné výši nároku a činí 347 tis. Kč. Zahrnuje i opravné položky za firmami v exekuci. Nově byly vytvořeny opravné položky ve výši 393 tis. Kč, rušení těchto opravných položek v důsledku odpisu pohledávek činilo 21 tis. Kč.

Daňové opravné položky podle § 8c/ zákona nebyly tvořeny.

Účetní opravné položky jsou tvořeny tak, aby celková opravná položka u pohledávek od 6 měsíců po splatnosti činila 50% hodnoty pohledávky, od 12 měsíců po splatnosti 85 % a od 24 měsíců po splatnosti je celková opravná položka vytvořena ve výši 100%. Stav účetních opravných položek k rozvahovému dni činí 5 411 tis. Kč. V roce 2020 byly vytvořeny opravné položky celkem ve výši 2 126 tis. Kč a zrušeny ve výši 1 165 tis. Kč. Z částky zůstatku opravných položek činí 2 791 tis. Kč zbývající část opravné položky vytvořené v minulých letech v souvislosti se soudními spory s firmou Ness, a.s.

Byly odepsány pohledávky za odběrateli v celkové výši 301 tis. Kč, v tom 285 tis. Kč daňově a 16 tis. Kč nedaňově.

Ze záloh vykázaných na účtu 314 v celkové výši 862 tis. Kč představovaly 82 tis. Kč poskytnuté dlouhodobé zálohy (karty CCS a barely na vodu), 781 tis. Kč tvořily krátkodobé zálohy, z toho 388 tis. Kč poskytnuté zálohy na služební cesty a drobná vydání prostřednictvím karet Direct Finance.

Jiné pohledávky ve výši 1 748 tis. Kč, představovaly zálohový příděl FKSP, půjčky zaměstnancům z FKSP a ostatní pohledávky za zaměstnanci.

Dohadné účty aktivní ke konci roku vykazovaly zůstatek 976 tis. Kč. Je zde účtováno o nákladech za období na dotační projekt CertMils. V roce 2016 byla uzavřena grantová dohoda mezi EU a devíti evropskými podnikatelskými subjekty včetně EZÚ na projekt CertMils zaměřený na certifikace kybernetické bezpečnosti a prevence proti novým hrozbám. Projekt bude pokračovat až do roku 2020. Vždy k pololetí je předkládána a schvalována finanční zpráva.

Náklady příštích období činily 1 559 tis. Kč a příjmy příštích období nevykazovaly zůstatek.

•

Celkové dlouhodobé a krátkodobé závazky k 31.12.2020 činily 26 477. Kč.

Závazky z obchodního styku činily 3 570 tis. Kč, jejich rozdělení z hlediska splatnosti uvádí následující tabulka:

Závazky v tis. Kč	Celkem	tuzemské	zahraniční
Celkem	3 570	3 561	9
do lhůty splatnosti	3 468	3 459	9
po lhůtě splatnosti	102	102	
z toho: do 90 dnů	85	85	
do 180 dnů	1	1	
do 365 dnů	16	16	
nad 365 dnů			

Závazky po lhůtě splatnosti se týkají faktur, které do EZÚ nedorazily do splatnosti nebo se zdrželo schvalování. Následně v roce 2021 byly faktury proplaceny.

Závazky vůči zaměstnancům činily 4 365 tis. Kč a tvořily je závazky týkající se výplat mezd za výplatní období prosinec 2020.

Závazky ze sociálního zabezpečení a zdravotního pojištění ve výši 2 584 tis. Kč, se týkaly pouze výplatního období prosinec 2020 a nejedná se tedy o závazky po lhůtě splatnosti. Závazky pojistného na sociální zabezpečení a příspěvku na státní politiku zaměstnanosti a splatné závazky veřejného zdravotního pojištění po lhůtě splatnosti nebyly vykázány.

Daňové závazky a dotace ve výši 2 619 tis. Kč zahrnovaly daň ze mzdy za prosinec 2020 ve výši 939 tis. Kč. Dále je zde zahrnut předpis daně z příjmů právnických osob ve výši 1 037 tis. Kč, DPH za prosinec 2020 ve výši 1 884 tis. Kč, ve výši 833 tis. Kč závazek na vrácení odpočteného DPH v případě úspěchu v soudním sporu s Ness,

a.s. Daňové odvody byly plněny v termínech, daňové nedoplatky po lhůtě splatnosti nebyly k 31.12.2020 evidovány.

Krátkodobé přijaté zálohy ve výši 9 226 tis. Kč zahrnovaly zálohy od odběratelů na realizaci zakázek. V případě nových odběratelů nebo těch, u nichž byly v minulosti problémy s placením, jsou požadovány zálohy v předpokládané výši celé zakázky.

Dohadné účty pasivní činily 39 tis. Kč. Obsahují nevyfakturované členské poplatky, náklady na právní služby a nevyfakturované mezinárodní inspekce laboratoří. Jedná se o náklady, které mezinárodní organizace, jichž je EZÚ členem, rozepisují na své členy vždy po několika letech.

Jiné závazky ve výši 7 tis. Kč obsahovaly srážky odborových příspěvků zaměstnanců za prosinec.

Výdaje příštích období činily 283 tis. Kč.

Dlouhodobé závazky ve výši 3 254 tis. Kč představuje odložený daňový závazek ve výši 1 962 tis. Kč a dlouhodobé zálohy ve výši 1 292 tis. Kč.

Bankovní úvěry nebyly v roce 2020 využívány.

V roce 2020 nebyl evidován zůstatek coby investiční dotace.

• Výnosy celkem byly dosaženy ve výši 144 669 tis. Kč.

Výkony hlavní činnosti, zahrnující zkoušení a certifikaci výrobků, certifikaci systémů a ostatní odborné služby činily 142 894 tis.Kč,

- v tom:
- tuzemské 115 001 tis. Kč
 - zahraniční 26 734 tis.Kč
 - školení 373 tis.Kč
 - měření pro jiné subjekty 786 tis.Kč

Tržby z prodeje ostatních služeb ve výši 192 tis. Kč zahrnovaly zejména nájemné a služby poskytované firmě Apple Tree, s.r.o., která provozuje závodní jídelnu.

Celkové tržby za prodej vlastních výrobků a služeb uváděné ve Výkazu zisku a ztrát činily 143 086 tis. Kč.

Provozní výnosy ve výši 1 291 tis. Kč zahrnovaly ve výši 976 tis. Kč výnos z projektu CertMils, výnos z projektu Trio terapeutický ultrazvuk ve výši 193 tis. Kč, smluvní pokuty a úroky z prodlení ve výši 30 tis. Kč, náhrady za manka a škody ve výši 45 tis. Kč, prodej materiálu ve výši 9 tis. Kč a výnosy ze zaniklých závazků ve výši 38 tis Kč.

Finanční výnosy v celkové výši 292 tis. Kč tvořily zaúčtované kurzové zisky.

Při výnosech 144 669 tis. Kč a počtu 99 zaměstnanců byla zajištěna produktivita na 1 zaměstnance ve výši 1 461 tis. Kč.

Náklady před zdaněním byly v roce 2020 čerpány ve výši 140 959 tis. Kč.

Největší podíl nákladů tvoří osobní náklady.

Změna stavu zásob hlavní činnosti představovala zvýšení o 612 tis. Kč.

Finanční pronájem /leasing/ majetku nebyl v roce 2020 realizován. Vozový park je provozován na základě smlouvy o operativním leasingu.

Hrubý zisk před zdaněním v roce 2020 činil 3 710 tis. Kč.

•

Daň z příjmů za rok 2020 činí 413 tis. Kč a odložená daň – 448 tis. Kč, zisk po zdanění tedy činí 2 849 tis. Kč.

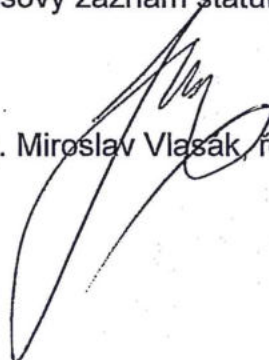
Odložená daň byla spočtena z rozdílu daňových a účetních zůstatkových cen majetku a do výpočtu byl jako daňový závazek zahrnut předpis neuhrazených sankčních pohledávek, zejména výnosů ze soudního sporu s Ness, a.s. a jako daňová pohledávka vytvořená účetní rezerva. Dále byl do výpočtu zahrnut rozdíl mezi účetní a daňovou hodnotou pohledávek.

Po datu účetní závěrky nedošlo k žádným událostem, které by měly významný dopad na účetní závěrku. EZÚ se vyrovnával s následky pandemie COVID 19, které by neměly i dle potvrzení pana Pacana mít výrazný dopad na hospodaření účetní jednotky. Prioritou ústavu je udržení zaměstnanosti a v případě zhoršení situace s opatřeními vlády reagovat na možný výpadek příjmů s možností využití vládních programů podpory. Trvání činnosti podniku není vlivem pandemie ohroženo.

Dne: 15. 4. 2021

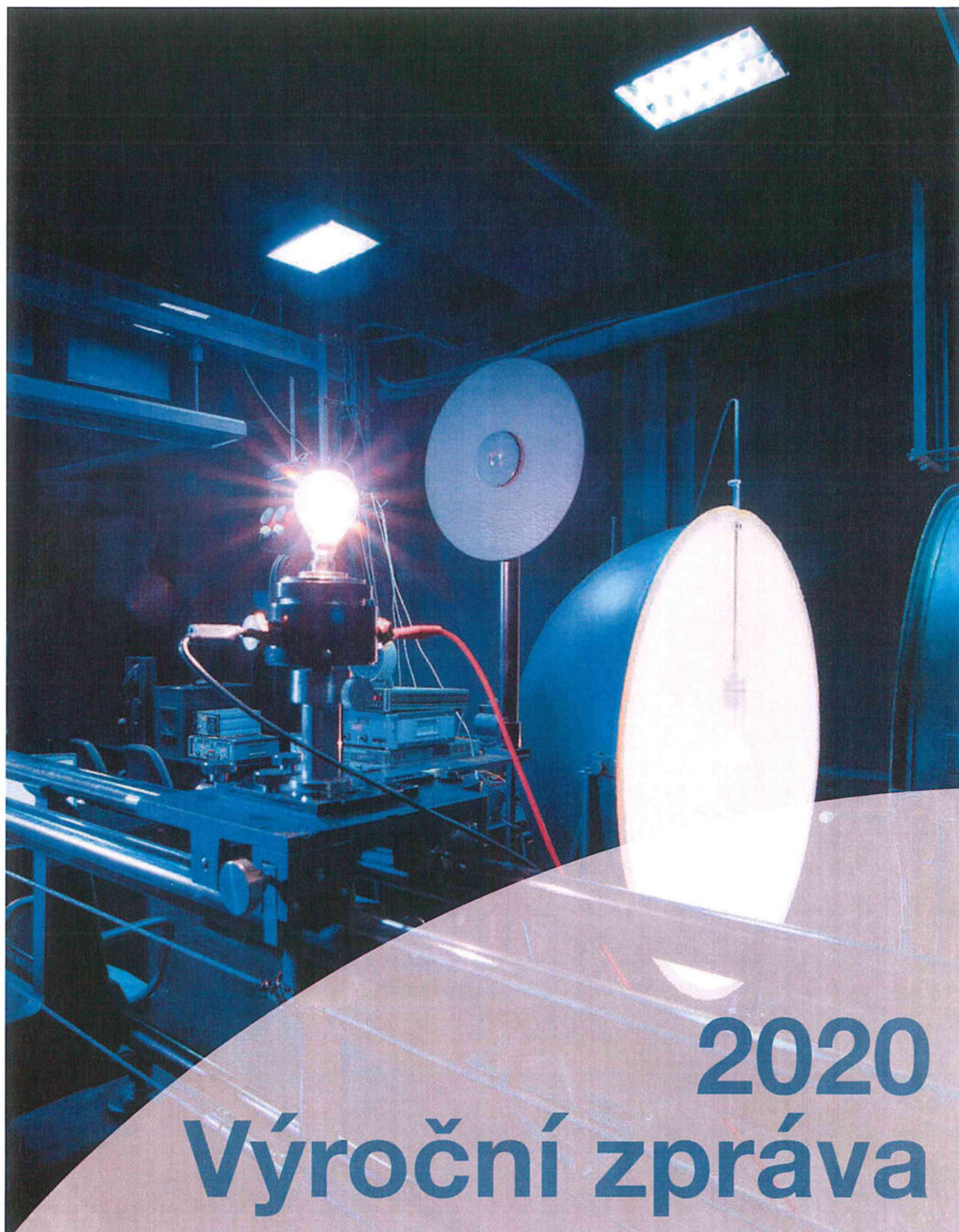
Podpisový záznam statut. orgánu:

Ing. Miroslav Vlasák, ředitel



TESTOVÁNÍ | INSPEKCE | CERTIFIKACE

ezú elektrotechnický
zkušební
ústav



2020
Výroční zpráva

Obsah:

1. ÚVODNÍ SLOVO ŘEDITELE.....	2
2. Profil EZÚ	5
3. Organizační struktura	10
4. Vedení EZÚ, s. p.	11
5. Dozorčí rada EZÚ, s. p.....	12
6. Rada pro certifikaci EZÚ, s. p.....	13
7. Zapojení EZÚ v národních a mezinárodních sdruženích a organizacích.....	14
8. Porovnání statistiky výkonů EZÚ za roky 2019 a 2020.....	16
9. Výzkum a vývoj	20
Další důležité informace.....	21
A. Ochrana životního prostředí	21
B. Bezpečnost posuzovaných výrobků	22
C. Lidské zdroje	22
D. Pracovně právní vztahy	23
E. Aktivity v zahraničí.....	25
10. Hospodářské výsledky EZÚ za rok 2020	26
A. Ukazatele rozvahy v tisících Kč.....	28
B. Ukazatele výkazu zisků a ztrát v tisících Kč.....	29
11. Základní identifikační údaje EZÚ, s. p.	30

Přílohy:

Zpráva Dozorčí rady EZÚ, s. p.

Schválení Roční účetní závěrky EZÚ, s. p., za rok 2020 a Výroční zprávy zakladatelem

1. ÚVODNÍ SLOVO ŘEDITELE

V roce 2020 se prokázalo to, co Elektrotechnický zkušební ústav, s. p., (EZÚ) již historicky několikrát zažil. Rozsáhlejší společenské změny, které ovlivňují podnikání v soukromém sektoru v ČR, se v oblasti zkušebnictví naplno projeví až se zpožděním. A je tomu tak i se situací kolem COVID-19. Nemohu říci, že by EZÚ nebyl touto krizí významně ovlivněn, ovšem nedošlo k tak dramatickému vývoji, jako v jiných oblastech.

V tomto roce se ústav klasicky věnoval své hlavní podnikatelské činnosti v souladu se svým posláním ochrany trhu před nebezpečnými výrobky, a zlepšováním řízení kvality vyráběných, resp. dovážených, výrobků našimi zákazníky. Z hlediska vlastního rozvoje se EZÚ opět zaměřil primárně na interní rozvoj kvalifikace zaměstnanců a s tím spojené zvyšování kvality poskytovaných služeb.

V průběhu roku, především v jeho druhé polovině, zažíval podnik spolu se svými klienty náročnější chvíle, protože byla omezena možnost jak osobních kontaktů, tak i možnost vzdělávat své vlastní zaměstnance. Pandemická krize způsobila, že zákazníci omezili svoje výdaje pouze na nezbytné položky. To znamenalo následné snížení objemu realizace zakázek v podniku.

Primární činnosti EZÚ, tedy zkoušení, posuzování shody, certifikace, inspekce, kalibrace a další služby jsou vysoce expertními technickými službami, k jejichž poskytování je třeba zkušených a kvalifikovaných odborníků. Zaměstnanci a externí spolupracovníci EZÚ takovými odborníky jsou. Rozvoj jejich znalostí a dovedností zajišťujeme uskutečňováním plánu vzdělávání, zapojení do práce technických normalizačních komisí, do práce národních i mezinárodních koordinačních skupin notifikovaných organizací a odborných skupin zkušebních laboratoří. Odborníci EZÚ se zúčastňují jednání řídicích výborů evropských a světových certifikačních systémů, programů srovnávacích měření a programů vzájemného prověřování zkušebních laboratoří a certifikačních orgánů.

Vedení ústavu výrazně usiluje o zajištění přípravy nových odborníků na řídicí i technické funkce, aby bylo možné řešit přirozenou obměnu zaměstnanců, k níž v ústavu dochází. Ke stabilizaci zaměstnanců přispívá péče o pracovní podmínky, důsledné naplňování kolektivní smlouvy a realizace dohodnutého sociálního programu.

V poslední době, v souvislosti s aktuálním stavem trhu práce, EZÚ významně pociťuje nedostatek kvalifikovaných a technicky vzdělaných pracovníků. Z tohoto důvodu podnik vyvíjí průběžné aktivity v oblasti nábory a zaškolení nových zaměstnanců.

Hospodaření EZÚ bylo v roce 2020 ovlivněno významnou měrou již zmiňovanou pandemií COVID-19, přesto se však s vynaložením maximálního úsilí Finanční plán podařilo splnit. Velkou zásluhu na těchto výsledcích má aktivní obchodní a marketingová činnost ústavu, a především mimořádně obětavý přístup pracovníků laboratoří, kteří i ve významně omezujících podmínkách byli schopni splnit plánované výkony. V obecné rovině byla v roce 2020 v tradičních oborech výrobkové certifikace situace relativně stabilní, a to i přes výpadky vybraných oborů z důvodu pandemie.

V oblasti zdravotnických prostředků v roce 2020 EZÚ společně s výrobcí využil ke vzájemné spokojenosti prodloužení lhůty platnosti notifikace dle MDD o 1 rok. V souvislosti s agendou zdravotnických prostředků a jejího pokračování byla v roce 2020 posouzena možnost podání žádosti dle notifikace MDR, ale k podání žádosti nebylo z finančních důvodů přistoupeno.

V oboru osvědčování o provozuschopnosti TZ (technická zařízení pro provozování sázkových her a loterií) byla situace vyjma konce roku dobrá. Překročení plánovaného hospodářského výsledku bylo dosaženo díky zmíněnému úsilí v oblasti certifikace zdravotnických prostředků, a právě v oblasti osvědčení o provozuschopnosti TZ. Standardní výkony byly i v oblasti certifikace svítidel a klimatických zkoušek. Celkově lze hodnotit postavení ústavu na trhu jako stabilní a rok 2020 jako úspěšný.

EZÚ v uplynulém období pokračoval v prevenci vzniku pohledávek, která spočívá v klasifikaci zákazníků, odpovědnosti manažerů produktu za uskutečněné zakázky a na rychlém jednání se zákazníky okamžitě po termínu splatnosti faktur. A v neposlední řadě především ve výrazném navýšení objemu zálohové fakturace.

Významným partnerem v oblasti certifikace systému managementu je CQS – Sdružení pro certifikaci systémů jakosti, jehož je EZÚ členem. CQS jako sdružení právnických osob zajišťuje pro své členy marketingové a mezinárodně uznávané certifikační služby a významnou platformu pro rozvoj kvalifikace auditorů CQS.

EZÚ v roce 2020 pokračoval v pravidelné spolupráci s orgány státní správy, především s Ministerstvem průmyslu a obchodu, Úřadem pro technickou normalizaci, metrologii a státní zkušebnictví, Ministerstvem financí a finančními úřady, Policií ČR a soudy. EZÚ pravidelně předával svému zakladateli veškeré požadované informace, a to jak přímo, tak i prostřednictvím Dozorčí rady. Pokračovala i dlouhodobá a systematická spolupráce s Českou obchodní inspekcí při dozoru nad trhem v ČR.

Dozorčí rada EZÚ, jako kontrolní orgán podniku, zasedala v roce 2020 šestkrát. Schůze rady se uskutečňovaly v souladu s jejím statutem, o čemž svědčí Zpráva rady uvedená v příloze této výroční zprávy.

Rovněž Rada pro certifikaci, jejímž posláním je dohlížet na nestrannost a kompetentnost certifikačních služeb EZÚ, pracovala v souladu se svým statutem. Rada pro certifikaci konstatuje, že v činnosti, praxi a rozhodování certifikačních orgánů ústavu nebyly shledány závažné nedostatky, ani nedošlo k porušení nestrannosti.

V roce 2020 EZÚ úspěšně prošel řadou kontrol ze strany regulačních orgánů, nebo prověrkami ze strany mezinárodních organizací, kde je podnik členem. Jednalo se o následující kontroly nebo prověrky:

- Kontrola ze strany Ministerstva dopravy na provádění homologačních zkoušek podle předpisů EHK OSN.
- V rámci posuzování ČIA proběhly pravidelné dozorové návštěvy u inspekčního orgánu, kalibrační laboratoře, a certifikačního orgánu na výrobky. U certifikačního orgánu na systémy řízení proběhl dozor rozšířený o akreditaci na novou normu ČSN ISO 45001 a u zkušební laboratoře proběhl dozor včetně přechodu na novou normu ČSN EN ISO/IEC 17025.
- Na podzim roku 2020 certifikační orgán na výrobky a zkušební laboratoř EZÚ úspěšně absolvovaly mezinárodní prověrku CB systému vycházející z členství ústavu v mezinárodní organizaci IECEE (The IEC System for Conformity Assessment Schemes for Electrotechnical Equipment and Components). Audit certifikace elektrických zařízení a součástí probíhal vzdálenou formou. Po úspěšně dokončeném auditu byly podniku vydány certifikáty o splnění požadavků CB systému s platností na další tři roky.

Na závěr bych tímto rád srdečně poděkoval všem našim zaměstnancům a zároveň jim přislíbil, že i nadále budeme intenzivně pracovat na tom, aby v naší společnosti fungovaly transparentní, důvěryhodné a poctivé principy, na kterých EZÚ vždy stálo.

Výroční zpráva je uložena v sekretariátu ředitele Elektrotechnického zkušebního ústavu, s. p., na adrese: Pod lisem 129, 171 02 Praha 8 - Troja.

V Praze dne 15. 4. 2021

Ing. Miroslav Masák
ředitel

2. PROFIL EZÚ

Elektrotechnický zkušební ústav, s. p., patří k renomovaným zkušebním laboratorům a certifikačním orgánům nejen v České republice, ale i v evropském a celosvětovém měřítku. Byl založen v roce 1926 jako zkušebna tehdejšího Elektrotechnického svazu československého a od svého založení působí zejména v oblasti zkoušení a certifikace elektrotechnických výrobků. Od roku 1952, kdy svaz zanikl, se zkušebna jmenuje Elektrotechnický zkušební ústav. EZÚ je státním podnikem dle zákona č. 77/1997 Sb., o státním podniku a jeho zakladatelem je Ministerstvo průmyslu a obchodu.

Činnost EZÚ je zaměřena na posuzování shody dle závazných předpisů České republiky, k čemuž má ústav řadu pověření, autorizací a notifikací. Historicky je spojena hlavně s jeho tradiční značkou ESČ, která byla uvedena na trh již v roce 1935. Značka ESČ je v evropských certifikačních systémech prezentována jako česká národní značka shody s normou pro elektrickou bezpečnost.

Velmi významnou aktivitou podniku je činnost v mezinárodních a evropských organizacích. EZÚ je řádným členem mezinárodního certifikačního schématu IECCE a vydává CB certifikáty a protokoly o zkoušce. Dále má EZÚ právo udělovat výrobkům, u nichž se prokáže shoda s příslušnými normami, značky ENEC, ENEC PLUS, CCA, CCA-EMC a HAR, které patří do evropského certifikačního systému ETICS.

EZÚ dále provádí osvědčování výherních hracích přístrojů, atestace ISVS, certifikaci kybernetické bezpečnosti, certifikaci eIDAS, homologaci příslušenství motorových vozidel, kalibrační služby a certifikaci systémů managementu.

V oblasti certifikace systémů managementu EZÚ provádí certifikaci podle norem ČSN EN ISO 9001, ČSN EN ISO 13485 a ČSN EN ISO 14001, ČSN ISO 45001, ČSN ISO/IEC 27001, ČSN ISO/IEC 20000-1 a současně EZÚ nabízí certifikáty národního certifikačního orgánu CQS a celosvětové sítě IQNet. EZÚ zároveň působí jako ověřovatel environmentálního prohlášení EMAS.

EZÚ je akreditován Českým institutem pro akreditaci - ČIA:

- 1) dle normy **ČSN EN ISO/IEC 17025** jako:
 - a) zkušební laboratoř,
 - b) kalibrační laboratoř;

- 2) dle normy **ČSN EN ISO/IEC 17065** jako:
 - a) certifikační orgán pro certifikaci výrobků,
 - b) jako certifikační orgán pro certifikaci služeb vytvářejících důvěru podle nařízení EP a R č. 910/2014 (eIDAS);

- 3) dle normy **ČSN EN ISO/IEC 17021-1** jako:
 - a) certifikační orgán pro certifikaci systémů managementu podle normy ČSN EN ISO 9001 (QMS),
 - b) certifikační orgán pro certifikaci systémů managementu podle normy ČSN EN ISO 13485 – Zdravotnické prostředky (QMS),
 - c) certifikační orgán pro certifikaci systémů managementu podle normy ČSN ISO 45001 – Bezpečnost a ochrana zdraví při práci (BOZP),
 - d) certifikační orgán pro certifikaci systémů managementu podle normy ČSN EN ISO 14001 – Systémy environmentálního managementu (EMS),
 - e) certifikační orgán pro certifikaci systémů managementu podle normy ČSN EN ISO/IEC 27001 – Informační technologie - Systémy managementu bezpečnosti informací (ISMS),
 - f) certifikační orgán pro certifikaci systémů managementu podle normy ČSN ISO/IEC 20000-1 – Informační technologie – management služeb (ITSM),
 - g) ověřovatel environmentálního prohlášení dle nařízení Evropského parlamentu a rady (ES) č. 1221/2009 (EMAS);

- 4) dle normy **ČSN EN ISO/IEC 17020** jako inspekční orgán pro inspekce v oblasti výherních hracích přístrojů a atestace ISVS.

Účelem výše uvedených akreditací je prokázat technickou, personální a organizační kompetentnost EZÚ pracovat v souladu s pravidly respektovanými v Evropě a v celém světě.

Výrazem technické kompetence EZÚ je kromě jiného i skutečnost, že jej stát autorizoval k řadě činností vyplývajících z legislativy České republiky.

EZÚ je autorizován:

Úřadem pro technickou normalizaci, metrologii a státní zkušebnictví pro posuzování shody dle zákona č. 22/1997 Sb., o technických požadavcích na výrobky, v platném znění, a dle zákona č. 90/2016 Sb., o posuzování shody stanovených výrobků při jejich dodávání na trh, pro tato nařízení vlády:

- a) Nařízení vlády č. 117/2016 Sb. o posuzování shody výrobků z hlediska elektromagnetické kompatibility při jejich dodávání na trh,
- b) Nařízení vlády č. 163/2002 Sb., kterým se stanoví technické požadavky na stavební výrobky;
- c) Nařízení vlády č. 54/2015 Sb., kterým se stanoví technické požadavky na zdravotnické prostředky,
- d) Nařízení vlády č. 9/2002 Sb., kterým se stanoví technické požadavky na výrobky z hlediska emisí hluku,
- e) Nařízení Evropského parlamentu a Rady (EU) č. 305/2011, kterým se stanoví harmonizované podmínky pro uvádění stavebních výrobků na trh.

EZÚ je autorizovanou osobou č. 201.

EZÚ je oznámený subjekt č. 1014.

EZÚ je notifikován:

Úřadem pro technickou normalizaci, metrologii a státní zkušebnictví u komise Evropských společenství jako notifikovaná osoba s identifikačním číslem 1014 pro posuzování shody dle:

- a) Směrnice Rady 2014/30/EU ze dne 26. února 2014 o harmonizaci právních předpisů členských států týkajících se elektromagnetické kompatibility,
- b) Směrnice Rady 93/42/EHS ze dne 14. června 1993 o sblížování právních předpisů členských států týkajících se zdravotnických prostředků,
- c) Směrnice Rady 2000/14/ES ze dne 8. května 2000 o sblížování právních předpisů členských států týkajících se emisí hluku, které jsou určeny k použití ve venkovním prostoru, do okolního prostředí,
- d) Nařízení evropského parlamentu a rady (EU) č. 305/2011, kterým se stanoví harmonizované podmínky pro uvádění stavebních výrobků na trh.

EZÚ je notifikovanou osobou č. 1014.

EZÚ je pověřen:

- a) Ministerstvem financí ČR k odbornému posuzování a osvědčování hazardních her dle zákona č. 186/2016 Sb., o hazardních hrách,
- b) Ministerstvem dopravy ČR k homologaci příslušenství motorových vozidel dle předpisů Evropské hospodářské komise OSN v souladu se zákonem č. 56/2001 Sb., o technických podmínkách provozu silničních vozidel na pozemních komunikacích,
- c) Ministerstvem dopravy ČR pro výkon zkušebních a administrativních činností vyžadovaných pro ES schvalování typu vozidel, systémů, konstrukčních částí a samostatných technických celků, dle zákona č. 56/2001 Sb., o podmínkách provozu vozidel na pozemních komunikacích,
- d) Státním úřadem pro jadernou bezpečnost k nakládání se zdroji ionizujícího záření ve smyslu zákona č. 18/1997 Sb., o mírovém využívání jaderné energie a ionizujícího záření (pověření bylo platné do 1. 4. 2015, v současné době se vyřizuje žádost o prodloužení),
- e) Ministerstvem vnitra ČR k provádění atestací, informačních systémů veřejné správy ve smyslu zákona č. 365/2000 Sb., o informačních systémech veřejné správy a o změně některých dalších zákonů, ve znění pozdějších předpisů,
- f) Ministerstvem spravedlnosti k výkonu činnosti soudního znalce v oblastech elektrické bezpečnosti výrobků dle zákona č. 36/1967 Sb., o znalcích a tlumočnících ve znění pozdějších předpisů.

EZÚ je zapojen do:

Programu Česká kvalita realizovaného na základě usnesení vlády pro podporu kvalitních výrobků a služeb, v jehož rámci EZÚ propaguje značky:

- a) ESČ označující stálou shodu vlastností výrobků s normami pro elektrickou bezpečnost,
- b) ESČ – bezpečná montáž pro malé elektromontážní firmy, u nichž byly ověřeny základní prvky systému řízení a vybrané ukazatele kvality práce,
- c) ESČ – IT služby pro poskytovatele služeb v oblasti informačních technologií.

Činnosti, pro něž byl EZÚ autorizován, vykonává při dohledu ministerstva či authority, které EZÚ udělily příslušnou autorizaci.

EZÚ poskytuje služby v oblasti zákona o kybernetické bezpečnosti č. 181/2014 Sb. Za tímto účelem je v EZÚ od roku 2015 založena laboratoř kybernetické bezpečnosti, která pro zákazníky mapuje stav kybernetické bezpečnosti jejich systémů a výrobků.

EZÚ spolupracuje na smluvním základě při zajištění úkolů tvorby českých technických norem včetně mezinárodní spolupráce při tvorbě technických norem v rámci mezinárodních a evropských normalizačních organizací, projektů technické normalizace a dalších činnostech s ÚNMZ jako Centrem technické normalizace.

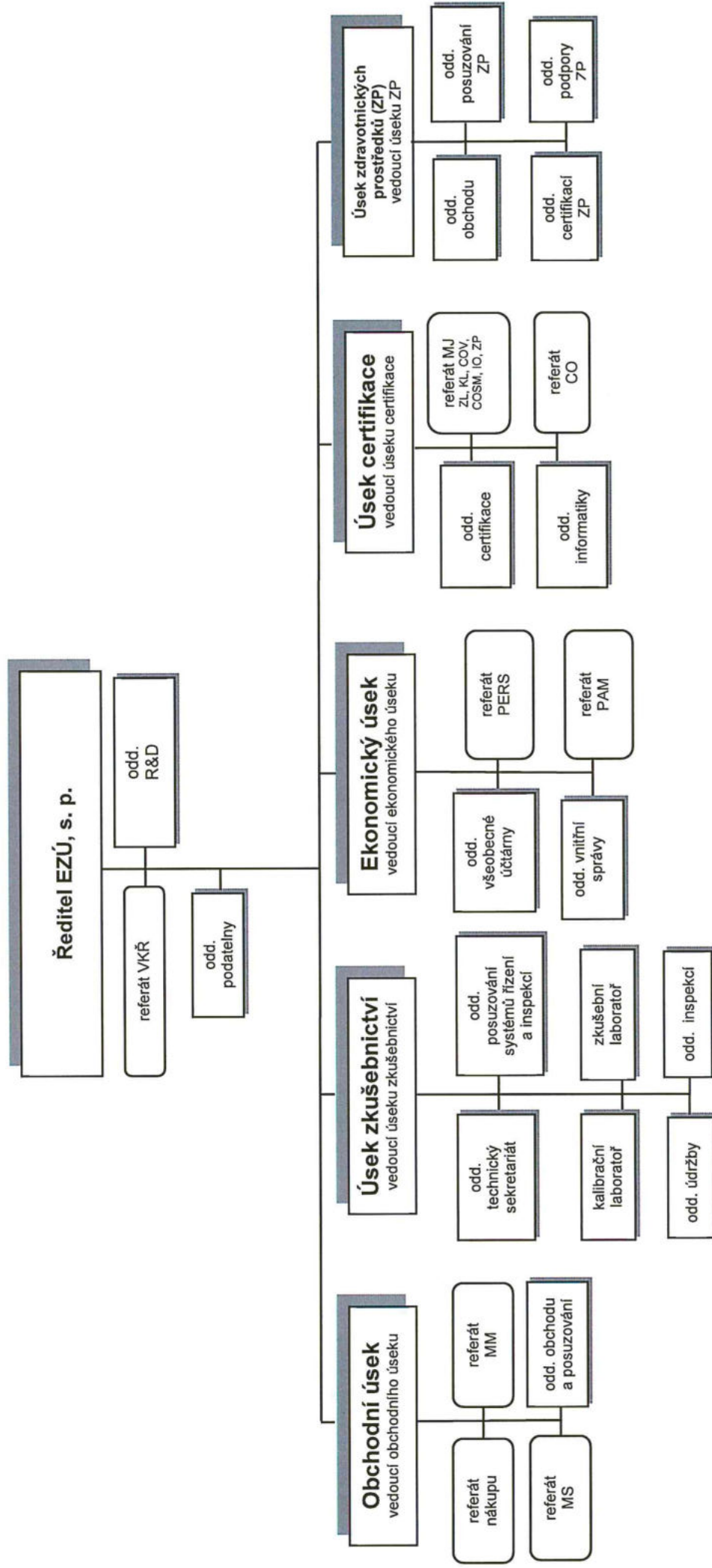
Na úrovni ředitele působí Dozorčí rada, která je orgánem EZÚ ve smyslu zákona č. 77/1997 Sb., o státním podniku.

V EZÚ jsou prováděny pravidelné audity externími i interními prověřovacími týmy, které umožňují prokázat transparentnost činností podniku, jak v ekonomické, tak i technické oblasti.

Za léta své činnosti si EZÚ vybudoval v oboru zkoušení a certifikace výjimečné postavení v oblasti regulované závaznými předpisy i v oblasti neregulované.

3. ORGANIZAČNÍ STRUKTURA

Organizační struktura EZÚ, s. p.



4. VEDENÍ EZÚ, S. P.

- a) Ředitelem EZÚ byl do 13. 7. 2020 Zdeněk Vališ, M. A., který řídil 4 vedoucí úseků, a **úsek ředitele**. Od 14. 7. 2020 byl ředitelem podniku Ing. Miroslav Vlasák. V úseku ředitele jsou zařazeni vedoucí kanceláře ředitele (VKŘ) a oddělení R&D.
- b) **Úsek zkušebnictví** byl veden vedoucí úseku zkušebnictví Ing. Petrou Marií Tůmovou. V úseku jsou zařazeny zkušební laboratoře, kalibrační laboratoř, oddělení posuzování systémů řízení a inspekci, oddělení technický sekretariát, oddělení podatelny a údržba.
- c) **Úsek obchodní** zajišťuje obchodní a zakázkovou činnost EZÚ dále pod něj spadá oblast nákupu, marketingu a správa pohledávek. V uvedeném období byl řízen vedoucím úseku obchodu Ing. Vlastislavem Filgasem.
- d) **Úsek ekonomický** byl veden vedoucím ekonomického úseku Filipem Pacanem. V úseku jsou zajišťovány veškeré činnosti spojené s ekonomikou podniku, personalistikou, vzděláváním, vnitřní správou.
- e) **Úsek certifikace** byl veden vedoucím úseku certifikace Mgr. Miroslavem Sedláčkem. V úseku byl zařazen manažer pro certifikaci a inspekce, manažer jakosti, certifikační oddělení a oddělení informatiky.
- f) **Úsek zdravotnických prostředků** byl veden do 16. 8. 2020 Zdeňkem Vališem, M. A., a od 17. 8. 2020 byl pověřen vedením úseku zdravotnických prostředků ředitel EZÚ Ing. Miroslav Vlasák. V úseku jsou zajišťovány úkoly související s klinickým hodnocením a technickým posuzováním zdravotnických prostředků, řízením auditorů 13485 a obchodní činnosti k oboru zdravotnických prostředků.

5. DOZORČÍ RADA EZÚ, s. p.

Dozorčí rada EZÚ byla jmenována a zvolena v souladu se zákonem č. 77/1997 Sb., o státním podniku. Rada je složena ze čtyř členů jmenovaných Ministerstvem průmyslu a obchodu a dvou členů volených z řad zaměstnanců ústavu.

Složení Dozorčí rady:

- | | |
|------------------------------|--|
| Ing. Ladislav Havel | - Předseda a člen Dozorčí rady do 9. 12. 2020
- člen Rady, ERÚ |
| Ing. František Hýbner | - místopředseda a člen Dozorčí rady do 14. 6. 2020
- viceprezident Elektrotechnické asociace České republiky EIA |
| Ing. Hana Kadlecová | - členka Dozorčí rady do 21. 9. 2020
- zaměstnankyně MPO ČR, odbor zakladatelských činností a majetkových účastí |
| Ing. Lukáš Trsek | - člen Dozorčí rady do 15. 12. 2020, od 16. 12. 2020
předseda Dozorčí rady
- ředitel odboru řízení resortních organizací, MPO ČR |
| Ing. Petr Mašek | - člen Dozorčí rady od 22. 9. 2020, od 16. 12. 2020
místopředseda Dozorčí rady
- Místopředseda představenstva AVDZP |
| Ing. Roman Csirik | - člen Dozorčí rady
- zaměstnanec EZÚ |
| Ing. Michal Hager | - člen Dozorčí rady
- zaměstnanec EZÚ |
| Ing. Pavel Chýňava | - člen Dozorčí rady od 10. 12. 2020
- Finanční ředitel, Linet, s. r. o. |
| Ing. Tomáš Hruška | - člen Dozorčí rady od 15. 6. 2020
- Ředitel SZÚ, s. p. |

6. RADA PRO CERTIFIKACI EZÚ, S. P.

Rada pro certifikaci EZÚ byla ustanovena v souladu s požadavkem norem pro akreditaci a její činnost se řídí směrnicí EZÚ OS 2.7 „Statut a jednací řád Rady pro certifikaci“.

Složení Rady pro certifikaci:

Mgr. Miroslav Krčma	- předseda Rady - specialista pro životní prostředí - Ircon, s.r.o.
Ing. Radek Teufl	- tajemník Rady - manažer jakosti EZÚ
JUDr. Jaroslav Kopeček	- člen Rady - obchodní ředitel Asociace výrobců a dodavatelů zdravotnické techniky
Ing. Libor Dupal	- člen Rady - předseda Sdružení českých spotřebitelů
Ing. Jan Prokš, Ph.D.	- člen Rady - ředitel Elektrotechnická asociace České republiky

7. ZAPOJENÍ EZÚ V NÁRODNÍCH A MEZINÁRODNÍCH SDRUŽENÍCH A ORGANIZACÍCH

EZÚ je členem těchto národních organizací:

AAAO	Asociace akreditovaných a autorizovaných organizací
CQS	Sdružení pro certifikaci systémů jakosti
itSMF	IT Service Management Forum – sdružení pro řízení systémů v oblasti informačních technologií

EZÚ je členem těchto mezinárodních organizací:

NB MED	Koordinační skupina pro evropské směrnice pro zdravotnické prostředky a aktivní implantabilní zdravotnické prostředky
EUANB	Koordinační skupina zajišťující jednotný postup notifikovaných osob při posuzování shody výrobků z hlediska jejich elektromagnetické kompatibility
EHK-OSN	Evropský systém pro homologaci příslušenství motorových vozidel dle předpisů EHK-OSN
IECEE-CB	Celosvětový certifikační systém mezinárodní elektrotechnické komise IEC pro uznávání výsledků zkoušek podle norem pro bezpečnost a elektromagnetickou kompatibilitu elektrotechnických výrobků
ETICS	European Testing Inspections and Certification System napomáhá odstraňovat administrativní zátěže pro výrobce elektrických a elektrotechnických výrobků tím, že nastavuje mezi účastníky tohoto systému uznávání zkoušek pro uvádění výrobků na trh
ECS	Evropský certifikační systém, který prezentuje evropská certifikační schémata CCA, CCA-EMC, ENEC a HAR jako jednotný systém a který svými dokumenty podporuje činnosti společně uvedeným schématům
CCA	CENELEC Certification Agreement - evropský systém v rámci zemí CENELEC pro uznávání výsledků zkoušek podle norem pro bezpečnost elektrotechnických výrobků
CCA-EMC	Dohoda o užívání společné značky shody s evropskými normami pro elektromagnetickou kompatibilitu
ENEC	Dohoda o užívání značky ENEC pro elektrickou bezpečnost pro svítidla a další elektrotechnická zařízení označující shodu s evropskými normami

HAR	Dohoda o užívání značky HAR pro kabely a šňůry označující shodu s harmonizačními dokumenty a evropskými normami
SG22	Sektorová skupina notifikovaných osob pro uvádění stavebních výrobků na trh podle nařízení EU č. 305/2011 (CPR)
REDCA	Asociace pro soulad s evropskou směrnicí RED

8. POROVNÁNÍ STATISTIKY VÝKONŮ EZÚ ZA ROKY 2019 A 2020

Účelem této části je podat informace o struktuře služeb EZÚ v roce 2020 a porovnat ji se situací v roce 2019.

Výkony	2019	2020
Výkony hlavní činnosti v mil. Kč*	139,03	137,46

Plánovaná výše výkonů hlavní činnosti pro rok 2020 byla stanovena v upraveném plánu COVID na 134,74 mil. Kč. Skutečné výkony hlavní činnosti byly ve výši 137,46 mil. Kč (bez externích kooperací, včetně režijních zakázek), což znamená, že upravený plán COVID-19 byl splněn na 102 %.

Došlo k poklesu výkonů ve srovnání s rokem 2019 o 1,57 mil. Kč, tj. o 1 %.

Počet obchodních případů	2019	2020
osvědčení	490	406
svítidla	154	124
Instalační materiál	272	281
kabely	402	422
domácí spotřebiče	25	24
EMC	190	205
vlivy prostředí	150	166
zdravotnické prostředky	52	46
domácí spotřebiče VHP	30	32
kybernetická bezpečnost	96	38
metrologie	312	328
systemy řízení a inspekce	812	523
certifikační oddělení	562	353
MED	92	75
Celkem:	3 639	3023

Pokračuje obecný trend poklesu počtu obchodních případů z posledních několika let, způsoben je vzrůstajícími náklady jak v personální oblasti, tak v oblasti nákupu materiálu a energií. Což zároveň vede k nezbytnému meziročnímu navýšování cen a prodlužování termínu realizace koncovým uživatelům. Dále se jednoznačně projevil vliv COVID-19.

Počty vydaných dokumentů	2019	2020
Certifikáty EZÚ	745	657
Certifikáty MED	51	72
CB certifikáty	97	78
ENEC certifikáty (licence)	15	9
HAR certifikát	3	-
Systémy managementu	102	143
Atestace ISVS	5	-
Licence na značku ESCČ	41	27
Homologace	31	43
Osvědčení/Seznam VHP/TZ	851	1 061
Počet výpisů/osvědčení	35 680	21 176
Inspekce na značky	117	123

Z tabulky vydaných certifikátů a licencí je patrná stabilita většiny služeb a pokračující poptávka po službách EZÚ i v roce 2020, navzdory mimořádné situaci způsobené pandemií koronaviru.

Certifikáty EZÚ využívají zákazníci zejména pro prokázání shody s harmonizovanými normami a následně s příslušnými nařízeními vlády ČR nebo směrnicemi EU. Obchodně patří certifikáty ústavu dlouhodobě mezi nosné služby podniku a předpokládáme, že tomu tak bude i v budoucnu.

V oblasti posuzování shody zdravotnických prostředků došlo v roce 2020 ke zmenšení počtu vydaných certifikátů dle požadavků Nařízení vlády č. 54/2015 Sb. z důvodu plánovaného ukončení platnosti evropské směrnice MDD 93/42/EEC v květnu 2020. Dalším významným faktorem ovlivňujícím počet nově vydaných certifikátů je jedna z podmínek uvedených v rozhodnutí o autorizaci z listopadu 2019. Touto podmínkou je zastavení přijímání nových klientů, což limituje počty vydaných certifikátů pouze na opakovaně vydané nebo změněné certifikáty již certifikovaných stávajících klientů.

Počet vydaných mezinárodních CB certifikátů se udržuje na vysoké úrovni. U CB certifikace jsou zvýšené nároky na administrativní zpracování, jsou požadovány akreditované zkoušky, a to v celém rozsahu normy, náročné je zpracování zkušebního protokolu podle pravidel IECEE. Zákazníci často nedosáhnou na splnění všech požadavků certifikace a tato mezinárodně uznávaná certifikace je pro ně také finančně nákladná. EZÚ zařadil do svého

portfolia certifikací podle IEC norem zaměřených na bezpečnost pro průmyslovou automatizaci a řídicí systémy.

Při hodnocení počtu vydaných licencí na značky jako jsou ENEC, HAR, ESČ a E8 je třeba vzít do úvahy, že licence na značky jsou udělovány na dobu, která není formálně časově omezena. Licence jsou po vydání certifikace platné po celou dobu, kdy EZÚ uplatňuje nad výrobcem a výrobkem stálý dozor. Počet výrobců se nerozšiřuje, proto nové licence souvisejí spíše s novými produktovými řadami. V některých případech dochází u těchto certifikací k nasycení trhu.

U evropské značky ENEC je počet vydávaných nových licencí již několik let stabilní. Certifikace u LED svítidel je náročnější a řada výrobců nedokáže splnit náročné podmínky certifikace, protože musí například uzpůsobit vybavení v místě výroby. Vyžadovány jsou zkoušky podle norem, které musí být součástí akreditace. Nicméně celkový počet platných licencí ENEC je přibližně 65, což reprezentuje dlouhodobě vysokou úroveň certifikace v odvětví výroby svítidel.

Značka ESČ je jednou ze základních služeb EZÚ, která je každoročně poptávána. Aktuálně evidujeme více než 650 platných licencí na užívání této značky.

Počet udělených nových osvědčení o homologaci je několik let setrvalý, zákazníci se teprve adaptují na vznik mezinárodního registru vydaných osvědčení. Čínští výrobci zatím plně nový systém registrace neakceptovali. Z 90 % osvědčení získávají subjekty z EU.

V oblasti CPR byla v předchozích letech provedena kompletní klasifikace pro všechny výrobce kabelů. V roce 2020 pak probíhalo rozšiřování na nové typy kabelů a provádění zkoušek pro vyšší klasifikace. Kromě kabelů však do certifikace CPR patří také světla pro řízení dopravy, kde certifikaci poptávají také subjekty mimo ČR. Tato oblast certifikace se již nastalo zařadila mezi standardní služby ústavu.

Certifikace systémů řízení včetně dozorových auditů patří dlouhodobě ke stabilním a perspektivním službám podniku. Počty vydaných certifikátů mohou v jednotlivých letech kolísat s ohledem na poměr provedených recertifikací a dozorových auditů. Vliv mají také probíhající přechodná období pro zavádění novel certifikačních norem. V roce 2020 byla certifikace systémů řízení složitější z důvodu pandemie koronaviru, která si vyžádala zavedení opatření vzdálených auditů ICT a tam, kde to nebylo možné, odkládání auditů a prodlužování certifikátů tak, abychom co nejvíce v této době pomohli zákazníkům.

Osvědčování výherních hracích přístrojů je výkon, který citlivě reaguje na úpravy legislativy v této oblasti. V současné době také počet vydaných osvědčení výrazně ovlivňuje provozování hazardních her prostřednictvím internetu, které se rok od roku zvyšuje. Tyto skutečnosti ovlivňují počet

vydaných osvědčení, počty se mohou meziročně značně měnit. Kolísání počtu vydaných osvědčení je také způsobeno periodicitou vydávaných osvědčení (platnost osvědčení je 2 roky). V loňském roce došlo z důvodu pandemie k snížení počtu vydávaných osvědčení. Firmy jednak optimalizovali počet herních míst, jednak některé firmy ukončily svoji činnost. Na základě výše uvedeného je predikce počtu nově vydávaných osvědčení velice obtížná. Přesto i v roce 2020 byl opět vydán velký počet osvědčení.

U inspekci na značky, prováděných pro partnerské organizace ze zahraničí a pro značky udělené EZÚ, byly výkony v roce 2020 srovnatelné s předchozími lety. U tohoto produktu se může projevit kolísání poptávky ze strany zahraničních partnerských organizací.

EZÚ certifikuje všechny kvalifikované služby vytvářející důvěru dle Nařízení eIDAS pro společnosti z celé EU včetně posuzování služby uchování kvalifikovaných certifikátů pro elektronické podpisy a pečeti. EZÚ je také pověřen Ministerstvem vnitra ČR k posuzování prostředků pro elektronickou identifikaci a kvalifikovaného systému elektronické identifikace dle prováděcího nařízení EU a související legislativy.

Úspěšnost poskytování služeb ústavu je určována zejména potřebami zákazníků, konkurencí na trhu a současně i důvěrou zákazníků v kvalitu služeb podniku.

9. VÝZKUM A VÝVOJ

EZÚ uskutečňuje vývoj v oblasti nových služeb, v oblasti rozvoje činnosti pro posuzování shody v regulované oblasti a částečně v oblasti zkušebních zařízení a zkušebních postupů. Ústav využívá přínosu svého členství v CQS, které je zapojeno do IQNet, jež poskytuje svým členům nově vyvinuté služby.

Posuzování shody regulované zákonem č. 22/1997 Sb., o technických požadavcích na výrobky, zákonem č. 90/2016 Sb., o posuzování shody stanovených výrobků při jejich dodávání na trh a dalšími zákony, podle nichž je EZÚ autorizován a notifikován, vykazuje zejména v důsledku aktualizace technických norem neustálý vývoj. Podnik tento vývoj sleduje a podle potřeb zajišťuje inovaci vybavení svých laboratoří potřebným technickým zařízením a zajišťuje rozvoj kvalifikace svých zaměstnanců využíváním služeb oddělení EZU EDU. V roce 2020 ústav řešil úkoly Programu rozvoje zkušebnictví vyhlášených Úřadem pro technickou normalizaci, metrologii a státní zkušebnictví. Úkoly byly zaměřeny na práci v rámci skupin notifikovaných organizací zemí EU, na metodickou koordinaci českých notifikovaných osob a na koordinaci interpretace norem a zkušebních postupů s předními evropskými a světovými zkušebními laboratořemi.

EZÚ se v souladu se svými povinnostmi plynoucími z autorizace dle zákona č.22/1997 Sb. a zákona č. 90/2016 Sb. zúčastňuje práce v technických normalizačních komisích a řízení v rámci připomínkování dokumentů pro tvorbu technických norem, které organizuje Česká agentura pro standardizaci.

Strategií podniku je profilovat se jako výzkumná organizace. V souladu s přijatou strategií EZÚ v oblasti VVI byla v uplynulém roce věnována pozornost hlavně těmto aktivitám.

- Práci oddělení výzkumu a vývoje, podle metodiky činností ústavu, jako výzkumné organizace
- EZÚ je členem Asociace výzkumných organizací – AVO a získává tak spoluprací s ostatními výzkumnými organizacemi podporu a informace
- Jsou udržovány kontakty s akademickou sférou a vzdělávacími organizační k zajištění spolupráce a podpory v řešení výzkumných, vývojových a vzdělávacích projektů např. s ČVÚT FBMI, ČVÚT FEL, VŠCHT a dalšími
- Je rozvíjena spolupráce s výrobními firmami k zajištění podpory ze strany EZÚ pro aplikovaný výzkum, vývoj a inovace
- U jednoho projektu v rámci programu TRIO je EZÚ v roli spolu příjemce
- Vyhledávání příležitostí jak v možnostech nových produktů v perspektivních oborech, tak i vzdělávání, jejich rozpracování a řešení jako interní projekty EZÚ, kde zaujímá oddělení R&D koordinační roli.

Je průběžně sledován současný vývoj v legislativě, a to jak v oblasti evidence VVI organizací, tak zákonu řešícím problematiku VVI.

DALŠÍ DŮLEŽITÉ INFORMACE

A. Ochrana životního prostředí

EZÚ poskytuje široký rozsah služeb v oblasti posuzování produktů z ekologických hledisek, která jsou většinou formulována v závazných předpisech.

Součástí posuzování shody s požadavky Směrnice evropského parlamentu a Rady 2005/32/ES, o stanovení rámce pro určení ekologicky orientovaných konstrukčních požadavků na výrobky, je:

- a) posuzování systémů environmentálního managementu podle ČSN ISO 14001,
- b) validace environmentálního prohlášení - EMAS,
- c) posuzování dopadů konkrétních elektrotechnických, strojírenských a stavebních produktů na životní prostředí formou posuzování Environmentálního prohlášení o produktu - EPD.

1. Certifikace systému environmentálního managementu podle ČSN EN ISO 14001:2005

Systém environmentálního managementu - EMS umožňuje realizaci efektivního systému řízení šetrného k životnímu prostředí. Identifikace environmentálních aspektů činností, které mají dopad na životní prostředí, jejich hodnocení z hlediska významnosti a poté řízení a monitorování a neustálé zlepšování jsou klíčové požadavky normy ČSN EN ISO 14001.

V praxi to znamená řízení organizace tak, aby co nejméně zatěžovala životní prostředí. Ochrana životního prostředí je jedním z hlavních úkolů dnešní doby a certifikace EMS je jednou z cest, jak k ochraně životního prostředí významně přispět.

EZÚ je akreditovaným certifikačním orgánem pro EMS.

2. Validace environmentálního prohlášení - EMAS – Nařízení Evropského Parlamentu a Rady č. 1221/2009

Vydáním a zveřejněním environmentálního prohlášení organizace prokáže svou otevřenost k řešení významných environmentálních aspektů a cílené zlepšování environmentálních aspektů a environmentálních činností. Zavedený systém podle ISO 14001 tvoří ve skutečnosti podmnožinu požadavků EMAS. Pokud tedy podnik zavede EMS podle programu EMAS, vyhovuje současně i požadavkům normy ISO 14001. EZÚ je akreditovaným certifikačním orgánem pro EMAS.

3. Ověřování environmentálního prohlášení o produktu

Environmentální prohlášení o produktu (Environmental Product Declaration – EPD) představuje soubor měřitelných informací o vlivu produktu – tedy výrobku nebo služby - na životní prostředí v průběhu celého životního cyklu.

Při přípravě prohlášení se zohledňují ukazatele, jako např. spotřeba energií a vody, produkce odpadů, vliv na změnu klimatu, eutrofizaci, rozrušování ozonové vrstvy apod. EZÚ je akreditovaným certifikačním orgánem pro EPD, který prohlášení ověřuje.

Kromě služeb navázaných na Směrnici evropského parlamentu a Rady 2005/32/ES EZÚ poskytuje služby dle dalších předpisů.

4. Ověřování shody elektrotechnických výrobků s požadavky směrnice RoHS o omezování nebezpečných látek v elektrických a elektronických zařízeních.

V roce 2011 vstoupila v platnost směrnice Evropského parlamentu a rady 2011/65/EU - RoHS (Restriction of the use of Certain Hazardous Substances in Electrical and Electronic Equipment), která zakazuje použití některých nebezpečných látek v elektrických a elektronických zařízeních. Směrnice se vztahuje nejen na výrobce, ale i na dovozce, kteří tato zařízení uvádějí na trh v EU po tomto datu.

EZÚ provádí analýzy výrobků a vystavuje příslušné zkušební protokoly, sloužící k prohlášení výrobce o shodě výrobku s požadavky směrnice RoHS.

B. Bezpečnost posuzovaných výrobků

EZÚ svou činností přispívá k tomu, aby výrobci uváděli na trh bezpečné výrobky. Zkoušky, které ústav provádí, pomohou odhalit chyby v návrhu a výrobě. Výrobci poté své výrobky uvedou do souladu s požadavky harmonizovaných norem, nebo jiných technických předpisů.

C. Lidské zdroje

V roce 2020 proběhly významné změny v oblasti lidských zdrojů, zejména ve vrcholovém vedení a klíčových pozicích EZÚ. V průběhu roku byl odvolán ředitel EZÚ, který zároveň vedl úsek zdravotnických prostředků. Nově jmenovaný ředitel byl jmenován i do funkce vedoucího úseku zdravotnických prostředků. Pracovní poměr ukončil vedoucí notifikované osoby a vedoucí oddělení posuzování. Obě pozice byly obsazeny stávajícím zaměstnancem.

V oblasti nábory byla v roce 2020 zaměřena pozornost jednak na obsazení pozic, které byly uvolněny odcházejícími zaměstnanci, ale zároveň na posílení stávajících týmů, především v oblasti zdravotnických prostředků.

Celkem bylo do EZÚ přijato 5 nových zaměstnanců, z nichž 60% má vysokoškolské vzdělání.

Stejně jako v předchozích letech, věnoval EZÚ i v roce 2020 vysokou pozornost neustálému udržování a zvyšování kvalifikace svých zaměstnanců. I pro tento rok byl vytvořen plán vzdělávání, který reflektoval nejen potřeby vzdělávat zaměstnance v bezpečnosti práce a dalších povinných oblastech, ale i jejich individuální potřeby ke zvyšování kvalifikace. Kromě odborných kurzů a seminářů v oblastech elektrotechniky, zdravotnických prostředků či systémů řízení byly uspořádány i další vzdělávací kurzy, např. pokračující lekce anglického jazyka s rodilými mluvčími. S ohledem na pandemii koronaviru COVID-19 se školení a vzdělávacích kurzů konalo výrazně méně a většina probíhala formou online.

V roce 2020 proběhly dozorové audity ze strany ČIA na všechny akreditované subjekty EZÚ - Zkušební laboratoř (1056), Kalibrační laboratoř (2294) Inspekční orgán (4037), Certifikační orgán pro certifikaci systémů managementu (3004) a Certifikační orgán pro certifikaci výrobků (3018).

Vzhledem k pandemii koronaviru COVID-19 neproběhla žádná exkurze. Po skončení pandemie je plánováno exkurze opět zavést.

Na konci roku 2020 pracovalo v EZÚ 98 zaměstnanců z nichž 48 (49%) má vysokoškolské vzdělání. Tito zaměstnanci pracují zejména na manažerských, odborných a technických pozicích. Dále v podniku pracovalo 49 (50%) středoškolsky vzdělaných zaměstnanců s maturitou. Celkem v ústavu pracovalo 97 (99%) všech zaměstnanců s minimálně středoškolským vzděláním s maturitou, kteří se podílejí na vysoce kvalifikované práci EZÚ.

Vzdělání	muži	ženy	celkem
Základní a bez vzdělání	0	0	0
Vyučení bez maturity	1	0	1
Vyučení s maturitou	4	0	4
Střední s maturitou (odborné a všeobecné)	24	21	45
Vyšší odborné	0	0	0
Vysokoškolské	37	11	48

D. Pracovně právní vztahy

V roce 2020 byla stále v platnosti kolektivní smlouva, která platila od 1. 1. 2019.

Během roku probíhala pravidelná jednání mezi vedením podniku a závodním výborem odborové organizace, na kterých byla projednávána témata

stanovená v kolektivní smlouvě, týkající se především jejího plnění, hospodaření podniku v příslušných obdobích, organizačních opatření i aktuální problematiky podniku. V roce 2020 nebylo ani jednou ze smluvních stran shledáno žádné porušení kolektivní smlouvy.

V podniku byl vytvořen Fond kulturních a sociálních potřeb - FKSP a Fond zaměstnanců.

Tvorba, používání a hospodaření s FKSP se řídí Vyhláškou č. 114/2002 Sb. Ministerstva financí a nařízením vlády č. 577/1990 Sb., v souvislosti se zákonem č. 77/1997 Sb., o státním podniku. Do FKSP byl přidělen zálohově jednotný příděl ve výši 1 234 935 tis. Kč, což představuje 2 % z ročního objemu mzdových prostředků zúčtovaných k výplatě v běžném roce. Prostředky byly čerpány v souladu s Plánem tvorby a čerpání FKSP, který byl schválen, jako součást kolektivní smlouvy, především na kulturu a tělovýchovu, rekreace a zájezdy, příspěvky na závodní stravování, půjčky zaměstnancům, sociální výpomoci a na další účely.

Do fondu zaměstnanců se v roce 2020 ze zisku utvořeného v roce 2019 nepřidělily žádné prostředky. Čerpání fondu probíhalo podle kolektivní smlouvy především na společné akce sportovní, kulturní a zájezdy, věcnostní odměny zaměstnanců, příspěvek na městskou hromadnou dopravu a podobně.

V souladu se schválenou kolektivní smlouvou využívají zaměstnanci při čerpání příspěvků z obou těchto fondů systému Benefits Café od společnosti Edenred. To přineslo zaměstnancům větší možnost výběru čerpání při dodržení legislativního rámce.

Stejně, jako v předešlých letech, i v roce 2020 EZÚ věnoval pozornost vzdělávání zaměstnanců. Zvyšování i rozšiřování kvalifikace zaměstnanců bylo zaměřeno zejména na odborná školení v oblasti elektrotechniky, zdravotnických prostředků, systémů řízení a legislativního rámce těchto oborů. Kromě toho probíhaly v tomto roce v EZÚ kurzy anglického jazyka. S ohledem na pandemii koronaviru COVID-19 se školení a vzdělávacích kurzů konalo výrazně méně a většina probíhala formou online.

Podnik každoročně sestavuje v souladu se strategickými a rozvojovými cíli podniku a výsledky hodnocení zaměstnanců plán vzdělávání.

V roce 2020 bylo na vzdělávání zaměstnanců vynaloženo 495 tis. Kč.

V roce 2020 proběhla také každoroční povinná školení pro akreditované subjekty, která zahrnují povinná školení např. pro zkušební laboratoř, kalibrační laboratoř nebo certifikační orgán pro systémy řízení.

E. Aktivity v zahraničí

Zahraníční aktivity EZÚ spočívají zejména v jeho zapojení do evropských a celosvětových certifikačních systémů. Zástupci EZÚ se zúčastňují jednání v těchto systémech, pracují v příslušných pracovních skupinách, čímž přispívají k plnění povinností vyplývajících z členství.

V rámci mezinárodních certifikačních systémů EZÚ vydává a uznává certifikáty a certifikační značky, čímž podporuje uvádění výrobků na české i zahraniční trhy. Do prověřování jsou zapojeni auditoři a techničtí experti i další odborníci ústavu.

EZÚ je notifikovanou osobou pro posuzování shody výrobků dle řady direktiv EU a zkušební laboratoří pověřenou k homologaci příslušenství motorových vozidel dle předpisů EHK OSN. Tato pověření od orgánů státní správy ČR a mezinárodní uznání umožňují EZÚ poskytovat služby zahraničním zákazníkům v oblasti regulované závaznými předpisy. EZÚ se účastní koordinačních jednání skupin notifikovaných osob na úrovni EU a poznatky z těchto jednání přenáší do koordinačních porad českých autorizovaných a notifikovaných osob.

V roce 2020 pokračoval mezinárodní projekt certMILS v rámci programu Horizont 2020, jehož je EZÚ součástí. V rámci tohoto projektu je vyvíjena certifikační metodologie pro CPS (Cyber-Physical Systems). Projekt zahrnuje tři certifikační piloty v různých oblastech: smart grid, vlaková doprava a podzemní doprava. Cílem projektu certMILS je zvýšit ekonomickou efektivnost a konkurenceschopnost evropského vývoje CPS a zároveň demonstrovat efektivnost certifikace kybernetické bezpečnosti. EZÚ již vydal první certifikáty v této oblasti.

Elektrotechnický zkušební ústav, s. p. nemá v zahraničí žádnou organizační složku.

10. HOSPODÁŘSKÉ VÝSLEDKY EZÚ ZA ROK 2020

Hospodářské výsledky EZÚ dosažené za rok 2020 jsou uvedeny v následujících přehledech. Podrobně jsou výsledky zpracovány v Roční účetní závěrce za rok 2020, která je součástí této výroční zprávy.

Financování v průběhu celého období bylo i přes situaci spojenou s pandemií COVID-19 plynulé a závazky podniku vůči dodavatelům byly v termínech plněny.

Celkové krátkodobé závazky k 31. 12. 2020 činily 23 223 tis. Kč. Částka zahrnovala zejména krátkodobé přijaté zálohy od dodavatelů ve výši 9 226 tis. Kč. Další částí krátkodobých závazků byly ostatní závazky ve výši 10 211 tis. Kč. Zde se jednalo o závazky z mezd vůči zaměstnancům, správě sociálního zabezpečení a zdravotním pojišťovnám. Jednalo se o závazky plynoucí z výplatního období prosinec 2020.

Daňové závazky a dotace zahrnovaly nárok na dotaci Cermils, daň ze mzdy za prosinec 2020, předpis daně z příjmů právnických osob, DPH za prosinec 2020, závazek na vrácení odpočteného DPH v případě úspěchu v soudním sporu s Ness, a.s. a časové rozdíly DPH. Odvody byly plněny v termínech, daňové nedoplatky po lhůtě splatnosti nebyly k 31.12.2020 evidovány.

Dlouhodobé závazky ve výši 3 254 tis. Kč tvoří odložený daňový závazek ve výši 1 962 tis. Kč a závazky z obchodních vztahů ve výši 1 292 tis. Kč.

Ve výši 2 243 tis. Kč byla v roce 2014 vytvořena rezerva na potenciální výdaje ze sporu s firmou Ness, a.s.

Časové rozlišení pasiv ve výši 283 tis. Kč tvoří výdaje příštích období.

Celkové krátkodobé pohledávky k 31. 12. 2020 činily brutto 38 405 tis. Kč, netto 25 209 tis. Kč.

Hlavní částí krátkodobých pohledávek jsou pohledávky za odběrateli, které činily brutto 33 864 tis. Kč, netto 20 668 tis. Kč., z toho po lhůtě splatnosti 16 051 tis. Kč. Součástí pohledávek z obchodního styku je ve výši 6 416 tis. Kč pohledávka za firmou Ness, a.s., kde došlo v roce 2014 ze strany EZÚ k odstoupení od smlouvy na dodávku a implementaci informačního systému QI. Část pohledávky byla v roce 2018 odepsána na základě ukončení části soudního sporu.

K pohledávkám po splatnosti byly tvořeny opravné položky v souladu s vnitřními normami EZÚ, podrobněji je postup popsán v Příloze za rok 2020.

Krátkodobé pohledávky dále tvoří krátkodobé zálohy, zálohový příděl FKSP, půjčky zaměstnancům z FKSP a ostatní pohledávky za zaměstnanci.

Dohadné účty aktivní představují vynaložené náklady na dotační projekt Certmils.

Časové rozlišení aktiv ve výši 1 559 tis. Kč je tvořeno náklady příštích období a příjmy příštích období.

Dlouhodobé pohledávky ve výši 82 tis. Kč zahrnovaly dlouhodobé poskytnuté zálohy, zejména zálohy na karty CCS.

Stavy a pohyby na kapitálových účtech jsou uvedeny ve výkazu Přehled o změnách vlastního kapitálu, který je součástí Roční účetní závěrky za rok 2020.

Výnosy celkem byly dosaženy ve výši 144 669 tis. Kč, z toho výnosy z hlavní činnosti, zahrnující zkoušení a certifikaci výrobků, certifikaci systémů a ostatní odborné služby, činily 143 086 tis. Kč. Tyto výnosy tvoří hlavní část tržeb z prodeje výrobků a služeb, uvedených ve výkazu zisků a ztrát.

Na výnosy roku 2020 měly vliv následující skutečnosti:

V klasických oborech činnosti EZÚ (zkoušky elektrické bezpečnosti, elektromagnetické kompatibility, systémy řízení, kalibrace, zkoušky kabelů) byly výsledky dobré. Bylo toho dosaženo zejména nadstandardním výkonem v laboratořích a z části také zvýšením cen ze strany EZÚ. Ostatní obory byly stabilní a dosahovaly plánovaných výkonů.

V oblasti zkoušek a certifikace technických zařízení pro provozování hazardních her se vydávání odborného posouzení udrželo nad stanoveným plánem i přesto, že byli provozovatelé nuceni na několik měsíců přerušit svou činnost. U několika hlavních odběratelů dochází vzhledem k měnící se legislativě k poklesu počtu provozovaných koncových zařízení a omezují se počty koncových zařízení, to vede k poklesu počtu vydávaných osvědčení o provozuschopnosti na koncová zařízení. Dále v důsledku zavedení RVO (rejstřík vyloučených osob) dojde k výraznému poklesu hráčů (odhaduje se úbytek až 25 %), což též povede k dalšímu poklesu v tomto oboru. I s ohledem na zmíněné přerušování činnosti evidujeme nárůst tržeb v oblasti online her.

Vzhledem k pandemii COVID-19 byla oblast zdravotnických prostředků prodloužena notifikace MDD o další rok. Vzhledem ke konci legislativy MDD, EZÚ vyvinulo enormní úsilí v oblasti posuzování tak, aby došlo k uspokojení maximálního množství stávajících zákazníků. Spolu s navýšením cen došlo k výraznému nárůstu tržeb.

Při čerpání nákladů ve výši 141 819 tis. Kč bylo dosaženo zisku po zdanění ve výši 2 849 tis. Kč, a to při vykázané rentabilitě k nákladům 2,00 %.

A. Ukazatele rozvahy v tisících Kč

	k 31. 12. 2020
AKTIVA CELKEM	189 053
Dlouhodobý majetek	119 023
- Dlouhodobý nehmotný majetek	3 525
- Dlouhodobý hmotný majetek	115 391
- Dlouhodobý finanční majetek	107
Oběžná aktiva	68 471
- Zásoby	13 703
- dlouhodobé pohledávky	82
- krátkodobé pohledávky	25 209
- Peněžní prostředky	29 477
Časové rozlišení	1 559
PASIVA CELKEM	189 053
Vlastní kapitál	160 050
- základní kapitál	95 477
- fondy ze zisku	14 820
- výsledek hospodaření minulých let	46 904
- výsledek hospodaření běžného účetního období	2 849
Cizí zdroje	28 720
- rezervy	2 243
- dlouhodobé závazky	3 254
- krátkodobé závazky	23 223
Časové rozlišení	283

B. Ukazatele výkazu zisků a ztrát v tisících Kč

	k 31. 12. 2020
Tržby za prodej vlastních výrobků a služeb	143 086
Výkonová spotřeba	39 465
- spotřeba materiálu a energie	5 146
- služby	34 320
Změna stavu zásob vlastní činnosti	-612
Aktivace	0
Osobní náklady	87 109
Úpravy hodnot v provozní oblasti	10 865
Ostatní provozní výnosy	1 291
Ostatní provozní náklady	2 586
Provozní výsledek hospodaření	4 964
Výnosové úroky a ostatní finanční výnosy	0
Ostatní finanční náklady	1 546
Finanční výsledek hospodaření	-1 254
Daň z příjmů	861
- splatná	413
- odložená	448
Výsledek hospodaření za účetní období	2 849
Výsledek hospodaření před zdaněním	3 710

11. ZÁKLADNÍ IDENTIFIKAČNÍ ÚDAJE EZÚ, S. P.

Jméno: Elektrotechnický zkušební ústav, s. p.
Právní forma: státní podnik
Zakladatel: Ministerstvo průmyslu a obchodu ČR
Zakládací listina: Rozhodnutí ministryně průmyslu a obchodu č. 3/2018 ze dne 30. 11. 2018
Zápis: Městský soud Praha, oddíl A, vložka 33767
IČO: 00001481
DIČ: CZ00001481
Bankovní spojení: Komerční banka Praha 8, č. ú.: 1806081/0100
Adresa: Pod lisem 129/2, 171 02 Praha 8 - Troja
Telefon: 266 104 111 - ústředna
266 104 343 - ředitel
Fax: 284 680 070
E-mail: director@ezu.cz
Web: www.ezu.cz

Zpráva dozorčí rady EZÚ

V roce 2020 uskutečnila dozorčí rada (DR) státního podniku Elektrotechnický zkušební ústav šest řádných schůzí, což je v souladu s jejím Statutem a jednacím řádem. Průběh a závěry těchto schůzí jsou zaznamenány v zápisech.

Ředitel státního podniku EZÚ Praha předkládal DR jak informace, které si DR vyžádala, tak informace, které považoval za nutné předložit DR ke schválení, projednání, nebo pro informaci. Zvláštní pozornost věnovala DR projednávání ekonomických informací, které EZÚ pravidelně předkládá MPO ČR.

Informace předkládané ředitelem EZÚ umožňovaly DR vykonávat dohled nad výkonem jeho působnosti a nad uskutečňováním podnikatelské činnosti EZÚ. Na základě těchto informací DR konstatuje, že ředitel státního podniku EZÚ Praha vykonával svoji působnost v souladu se závaznými předpisy a že činnost EZÚ Praha v roce 2020 probíhala v souladu s právními předpisy, Zakládací listinou a Statutem EZÚ.

DR hodnotí spolupráci s vedením EZÚ v roce 2020 jako dobrou, což umožňovalo DR naplňovat její práva a povinnosti.

DR konstatuje, že Výroční zpráva EZÚ za rok 2020 obsahuje veškeré informace požadované MPO a poskytuje dostatečné informace o činnosti EZÚ v roce 2020. DR proto doporučuje Ministerstvu průmyslu a obchodu ČR Výroční zprávu EZÚ za rok 2020 přijmout.

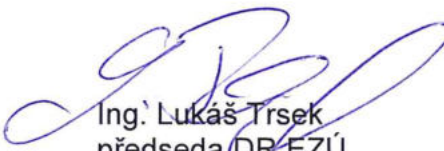
DR rovněž projednala Účetní závěrku EZÚ za rok 2020 a nemá k ní výhrady.

Na svém zasedání dne 6. 5. 2021 DR projednala návrh na rozdělení zisku EZÚ za rok 2020.

DR souhlasí s návrhem na rozdělení zisku v členění:

Dosažený čistý zisk za rok 2019	2 849 386,05 Kč
Příděl do rezervního fondu	0,00 Kč
Zákonný příděl do FKSP	1 234 935,00 Kč
Dodatečný příděl do FKSP	1 614 451,05 Kč
Příděl do Fondu zaměstnanců	0,00 Kč
Nerozdělený zisk	0,00 Kč

V Praze dne 6. 5. 2021


Ing. Lukáš Trsek
předseda DR EZÚ



MINISTERSTVO
PRŮMYSLU A OBCHODU

Ing. Jaroslav Kubovic
vedoucí oddělení zakladatelských činností a majetkových účastí

Vážený pan
Ing. Miroslav Vlasák
ředitel
Elektrotechnický zkušební ústav, s. p.
Pod lisem 129/2
182 00 Praha 8

V Praze dne 17. června 2021

Č. j.: MPO 517062/2021

Vážený pane řediteli,

ve smyslu práv a povinností zakladatele dle zákona č. 77/1997 Sb., o státním podniku, ve znění pozdějších předpisů, ve vazbě na Opatření č. 24/2016 ministra průmyslu a obchodu, kterým se upravuje metodický postup při výkonu zakladatelské funkce Ministerstva průmyslu a obchodu vůči státním podnikům, v platném znění, na základě předložených autorizovaných materiálů účetní závěrky ověřených auditorskou společností AK AUDIT spol. s r.o., evidenční číslo KA ČR 285, v souladu se závěry z jednání dozorčí rady Vámi řízeného státního podniku ze dne 6. května 2021 tímto schvaluji

- roční účetní závěrku státního podniku Elektrotechnický zkušební ústav, s. p. za rok 2020,
- vypořádání hospodářského výsledku (rozdělení zisku) státního podniku Elektrotechnický zkušební ústav, s. p. za rok 2020,
- Výroční zprávu státního podniku Elektrotechnický zkušební ústav, s. p. za rok 2020.

S pozdravem

Doložka konverze do dokumentu obsaženého v datové zprávě

Tento dokument, který vznikl převedením vstupu v listinné podobě do podoby elektronické pod pořadovým číslem **139355805-331254-210617135600**, skládající se z **1** listů, se doslovně shoduje s obsahem vstupu.

Vstup bez viditelného prvku.

Jméno a příjmení osoby, která konverzi provedla: **Eva Mikulková**

Vystavil: **Ministerstvo průmyslu a obchodu**
Pracoviště: **Ministerstvo průmyslu a obchodu**
na **Ministerstvu průmyslu a obchodu** dne **17.06.2021**



139355805-331254-210617135600